

# WKO STATISTIK

## Österreich



## WIRTSCHAFTSLAGE UND PROGNOSE

Öffnungsszenario: unterstellt die Aufhebung der aktuellen behördlichen Maßnahmen im Frühjahr.

März 2021

# INHALTSÜBERSICHT

Seite

## Tabellenteil

Wirtschaftswachstum, Bruttoinlandsprodukt	1
Internationale Wachstumsaussichten	2
Konsumausgaben	3
Investitionstätigkeit	4
Sachgütererzeugung	5
Außenhandel	6
Zahlungsbilanz	7
Staatshaushalt	8
Zinsen, Wechselkurse	9
Beschäftigung	10
Arbeitslosigkeit	11
Einkommen	12
Inflation	13

Die präsentierten Prognosedaten basieren auf der jüngsten Konjunkturprognose des Österreichischen Institutes für Wirtschaftsforschung (WIFO).

Stand: März 2021

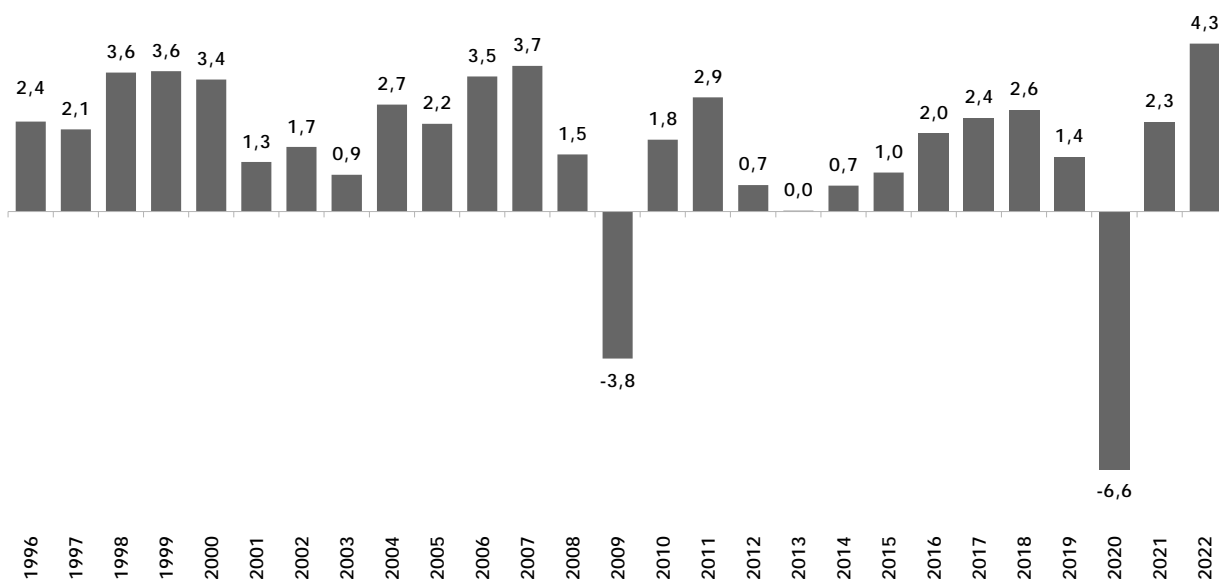
## WIRTSCHAFTSLAGE UND PROGNOSE

### Wirtschaftswachstum, Bruttoinlandsprodukt

	Wirtschaftswachstum reale Veränderung des BIP <sup>1</sup> in %	BIP real <sup>1</sup> Index 1995=100	BIP nominell Mrd. EUR	BIP nominelle Veränderung in %
1995	.	100,0	176,18	.
2000	+ 3,4	115,8	213,61	+ 4,8
2001	+ 1,3	117,3	220,53	+ 3,2
2002	+ 1,7	119,2	226,74	+ 2,8
2003	+ 0,9	120,4	231,86	+ 2,3
2004	+ 2,7	123,7	242,35	+ 4,5
2005	+ 2,2	126,4	254,08	+ 4,8
2006	+ 3,5	130,8	267,82	+ 5,4
2007	+ 3,7	135,7	283,98	+ 6,0
2008	+ 1,5	137,7	293,76	+ 3,4
2009	- 3,8	132,5	288,04	- 1,9
2010	+ 1,8	134,9	295,90	+ 2,7
2011	+ 2,9	138,8	310,13	+ 4,8
2012	+ 0,7	139,8	318,65	+ 2,7
2013	+ 0,0	139,8	323,91	+ 1,6
2014	+ 0,7	140,7	333,15	+ 2,9
2015	+ 1,0	142,2	344,27	+ 3,3
2016	+ 2,0	145,0	357,61	+ 3,9
2017	+ 2,4	148,5	369,34	+ 3,3
2018	+ 2,6	152,3	385,36	+ 4,3
2019	+ 1,4	154,5	397,58	+ 3,2
2020	- 6,6	144,3	375,56	- 5,5
2021	+ 2,3	147,6	388,77	+ 3,5
2022	+ 4,3	153,9	412,31	+ 6,1

<sup>1</sup> Vorjahrespreisbasis; nach ESVG 2010

Wirtschaftswachstum 1996 - 2022  
Veränderung des realen BIP (in %)



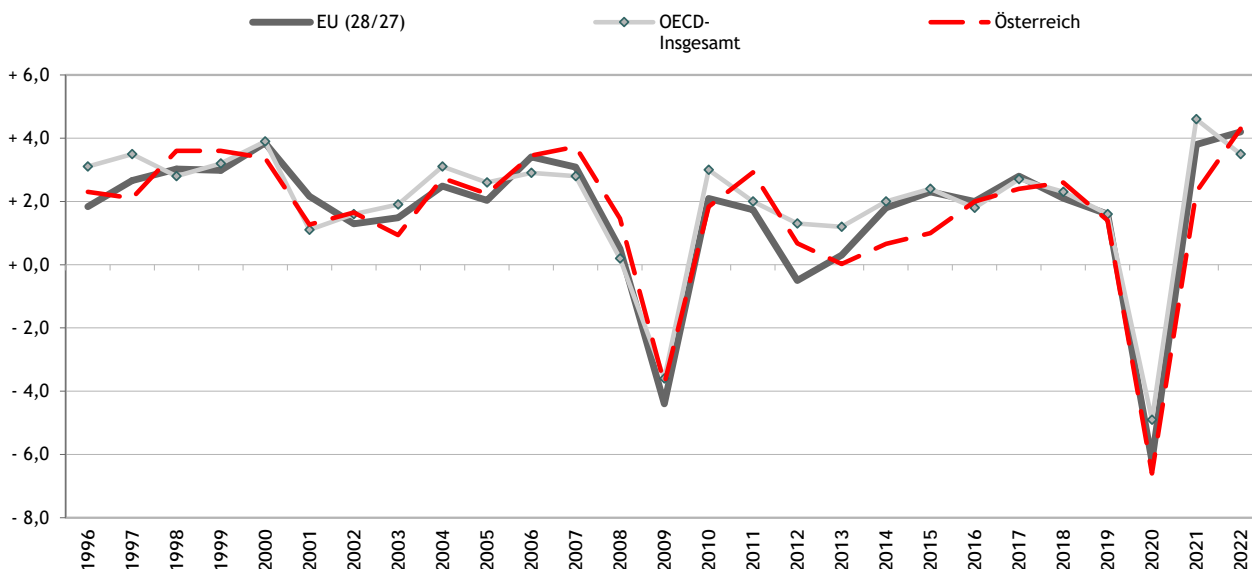
## WIRTSCHAFTSLAGE UND PROGNOSE Internationale Wachstumsaussichten

	USA	Japan <sup>2</sup>	Deutschland	Italien	Schweiz	EU (28/27) <sup>1</sup>	Eurozone (19) <sup>1</sup>	OECD- Insgesamt <sup>2</sup>	China	Frankreich	Österreich <sup>1</sup>
	reale Veränderung des BIP, in %										
1995	+ 2,7	+ 1,9	.	.	+ 0,4	.	.	+ 2,5	+10,9	+ 2,2	.
2000	+ 4,1	+ 2,3	+ 3,0	+ 3,7	+ 3,7	+ 3,9	+ 3,8	+ 3,9	+ 8,4	+ 4,0	+ 3,4
2001	+ 1,0	+ 0,4	+ 1,7	+ 1,8	+ 1,0	+ 2,2	+ 2,1	+ 1,1	+ 8,3	+ 2,0	+ 1,3
2002	+ 1,8	+ 0,3	+ 0,0	+ 0,3	+ 0,3	+ 1,3	+ 0,9	+ 1,6	+ 9,1	+ 1,1	+ 1,7
2003	+ 2,8	+ 1,7	- 0,7	+ 0,2	- 0,2	+ 1,5	+ 0,6	+ 1,9	+10,0	+ 0,8	+ 0,9
2004	+ 3,8	+ 2,4	+ 1,2	+ 1,6	+ 2,5	+ 2,5	+ 2,2	+ 3,1	+10,1	+ 2,6	+ 2,7
2005	+ 3,3	+ 1,3	+ 0,7	+ 0,9	+ 2,6	+ 2,0	+ 1,7	+ 2,6	+11,3	+ 1,7	+ 2,2
2006	+ 2,7	+ 1,7	+ 3,7	+ 2,0	+ 3,6	+ 3,4	+ 3,2	+ 2,9	+12,7	+ 2,5	+ 3,5
2007	+ 1,8	+ 2,2	+ 3,3	+ 1,5	+ 3,6	+ 3,1	+ 3,0	+ 2,8	+14,2	+ 2,3	+ 3,7
2008	- 0,3	- 1,0	+ 1,1	- 1,0	+ 2,1	+ 0,5	+ 0,5	+ 0,2	+ 9,6	+ 0,1	+ 1,5
2009	- 2,8	- 5,5	- 5,6	- 5,5	- 1,9	- 4,4	- 4,5	- 3,6	+ 9,2	- 2,9	- 3,8
2010	+ 2,5	+ 4,7	+ 4,1	+ 1,7	+ 3,0	+ 2,1	+ 2,0	+ 3,0	+10,4	+ 1,9	+ 1,8
2011	+ 1,6	- 0,5	+ 3,7	+ 0,6	+ 1,8	+ 1,7	+ 1,6	+ 2,0	+ 9,3	+ 2,1	+ 2,9
2012	+ 2,2	+ 1,7	+ 0,5	- 2,8	+ 1,1	- 0,5	- 0,9	+ 1,3	+ 7,7	+ 0,2	+ 0,7
2013	+ 1,7	+ 1,4	+ 0,5	- 1,7	+ 1,8	+ 0,3	- 0,2	+ 1,2	+ 7,8	+ 0,6	+ 0,0
2014	+ 2,5	+ 0,3	+ 2,2	+ 0,1	+ 2,4	+ 1,8	+ 1,4	+ 2,0	+ 7,3	+ 1,0	+ 0,7
2015	+ 2,9	+ 1,4	+ 1,7	+ 0,9	+ 1,3	+ 2,3	+ 2,1	+ 2,4	+ 6,9	+ 1,1	+ 1,0
2016	+ 1,7	+ 0,6	+ 2,2	+ 1,3	+ 1,7	+ 2,0	+ 1,9	+ 1,8	+ 6,8	+ 1,1	+ 2,0
2017	+ 2,3	+ 2,2	+ 2,6	+ 1,7	+ 1,6	+ 2,8	+ 2,6	+ 2,7	+ 6,9	+ 2,3	+ 2,4
2018	+ 3,0	+ 0,6	+ 1,3	+ 0,9	+ 3,0	+ 2,1	+ 1,9	+ 2,3	+ 6,7	+ 1,8	+ 2,6
2019	+ 2,2	+ 0,3	+ 0,6	+ 0,3	+ 1,1	+ 1,6	+ 1,3	+ 1,6	+ 6,0	+ 1,5	+ 1,4
2020	- 3,5	- 4,8	- 4,9	- 8,9	- 2,9	- 6,2	- 6,6	- 4,9	+ 2,3	- 8,1	- 6,6
2021	+ 6,0	+ 2,8	+ 2,8	+ 4,0	+ 2,7	+ 3,8	+ 3,9	+ 4,6	+ 8,4	+ 4,8	+ 2,3
2022	+ 3,0	+ 2,0	+ 3,4	+ 4,0	+ 3,3	+ 4,2	+ 4,3	+ 3,5	+ 5,2	+ 4,0	+ 4,3

<sup>1</sup> lt. EUROSTAT; nach ESGV 2010; ab 2020 EU 27

<sup>2</sup> lt. IHS-Prognose

### Wirtschaftswachstum international 1996 - 2022 Veränderung des realen BIP (in %)



## WIRTSCHAFTSLAGE UND PROGNOSE

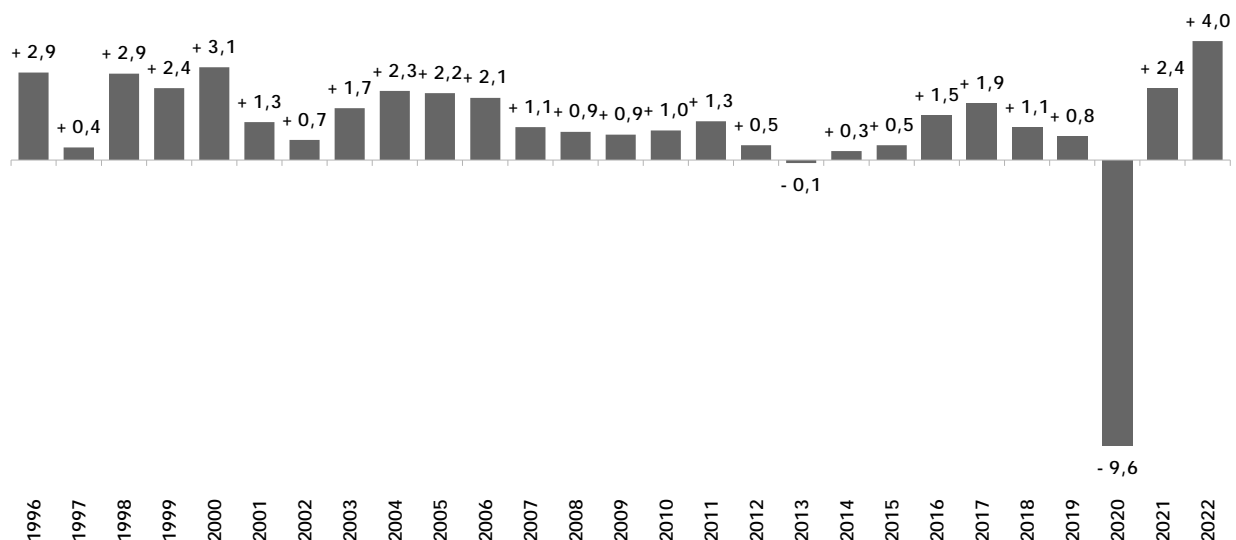
### Konsumausgaben

	Dauerhafte Konsumgüter real <sup>1</sup> Veränderung in %	Nicht dauerhafte Konsumgüter und Dienstleistungen real <sup>1</sup> Veränderung in %	Private Konsumausgaben insgesamt real <sup>1</sup> Veränderung in %	Private Konsumausgaben insgesamt real <sup>1</sup> Index 1995=100
1995	.	.	.	100,0
2000	+ 2,1	+ 3,2	+ 3,1	112,3
2001	+ 0,9	+ 1,3	+ 1,3	113,8
2002	- 0,2	+ 0,8	+ 0,7	114,5
2003	+ 3,8	+ 1,5	+ 1,7	116,5
2004	+ 4,4	+ 2,1	+ 2,3	119,2
2005	+ 2,7	+ 2,2	+ 2,2	121,9
2006	+ 5,2	+ 1,8	+ 2,1	124,5
2007	+ 3,7	+ 0,8	+ 1,1	125,9
2008	+ 3,5	+ 0,7	+ 0,9	127,0
2009	+ 3,8	+ 0,5	+ 0,9	128,1
2010	+ 2,0	+ 0,9	+ 1,0	129,4
2011	+ 4,7	+ 1,0	+ 1,3	131,1
2012	- 0,5	+ 0,6	+ 0,5	131,7
2013	- 3,9	+ 0,4	- 0,1	131,6
2014	- 0,4	+ 0,4	+ 0,3	132,0
2015	+ 1,2	+ 0,4	+ 0,5	132,7
2016	+ 2,7	+ 1,4	+ 1,5	134,7
2017	+ 2,0	+ 1,9	+ 1,9	137,2
2018	+ 1,1	+ 1,1	+ 1,1	138,7
2019	- 0,4	+ 1,0	+ 0,8	139,8
2020	- 0,5	-10,5	- 9,6	126,4
2021	+ 3,5	+ 2,3	+ 2,4	129,4
2022	+ 2,5	+ 4,2	+ 4,0	134,6

<sup>1</sup> Vorjahrespreisbasis

### Private Konsumausgaben 1996 - 2022

reale Veränderung (in %)

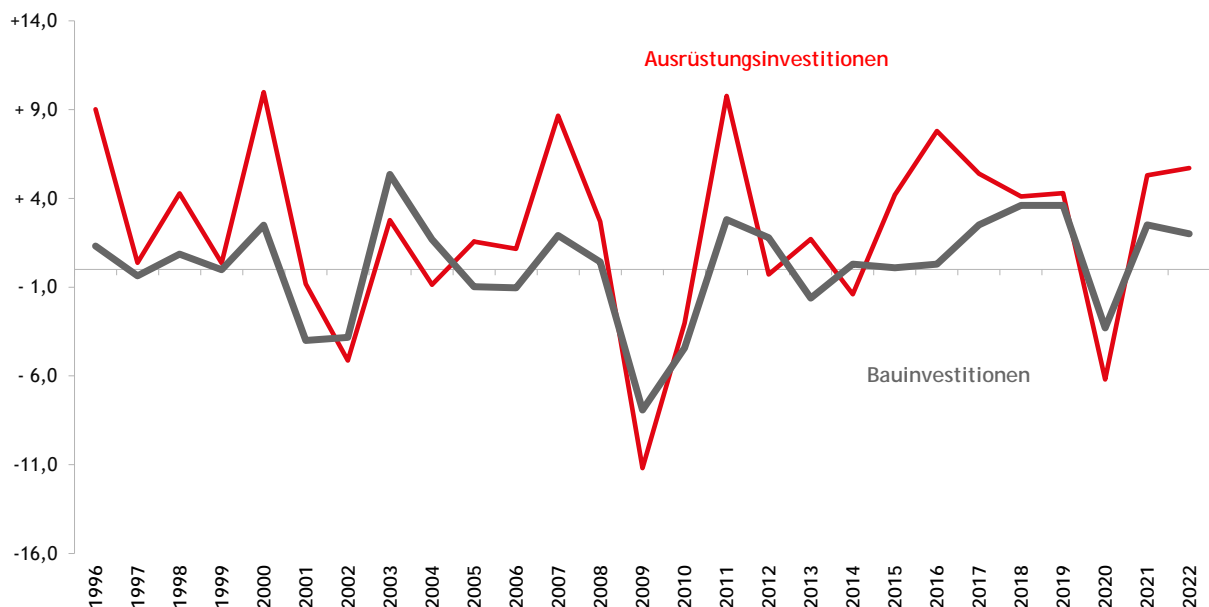


## WIRTSCHAFTSLAGE UND PROGNOSE Investitionstätigkeit

	Ausrüstungs- investitionen <sup>1</sup> real <sup>2</sup> Veränderung in %	Bau- investitionen real <sup>2</sup> Veränderung in %	Brutto- Anlageinvestitionen insgesamt real <sup>2</sup> Veränderung in %	Brutto- Anlageinvestitionen real <sup>2</sup> Index 1995=100
1995	.	.	.	100,0
2000	+10,0	+ 2,5	+ 5,8	116,5
2001	- 0,8	- 4,0	- 1,1	115,2
2002	- 5,1	- 3,8	- 2,9	111,9
2003	+ 2,8	+ 5,4	+ 3,8	116,2
2004	- 0,9	+ 1,7	+ 0,9	117,3
2005	+ 1,6	- 1,0	+ 0,3	117,6
2006	+ 1,2	- 1,0	+ 1,2	119,0
2007	+ 8,7	+ 1,9	+ 4,6	124,5
2008	+ 2,7	+ 0,4	+ 1,6	126,5
2009	-11,2	- 7,9	- 7,2	117,4
2010	- 3,0	- 4,4	- 2,6	114,4
2011	+ 9,8	+ 2,8	+ 6,6	122,0
2012	- 0,3	+ 1,8	+ 0,9	123,1
2013	+ 1,7	- 1,6	+ 1,6	125,0
2014	- 1,4	+ 0,3	- 0,4	124,5
2015	+ 4,2	+ 0,1	+ 2,3	127,4
2016	+ 7,8	+ 0,3	+ 4,3	132,9
2017	+ 5,4	+ 2,5	+ 4,1	138,3
2018	+ 4,1	+ 3,6	+ 3,9	143,7
2019	+ 4,3	+ 3,6	+ 4,0	149,5
2020	- 6,2	- 3,3	- 4,9	142,1
2021	+ 5,3	+ 2,5	+ 4,0	147,8
2022	+ 5,7	+ 2,0	+ 4,0	153,7

<sup>1</sup> einschließlich sonstiger Anlagen <sup>2</sup> Vorjahrespreisbasis

### Investitionsentwicklung 1996 - 2022 reale Veränderung (in %)



## WIRTSCHAFTSLAGE UND PROGNOSE

### Sachgütererzeugung

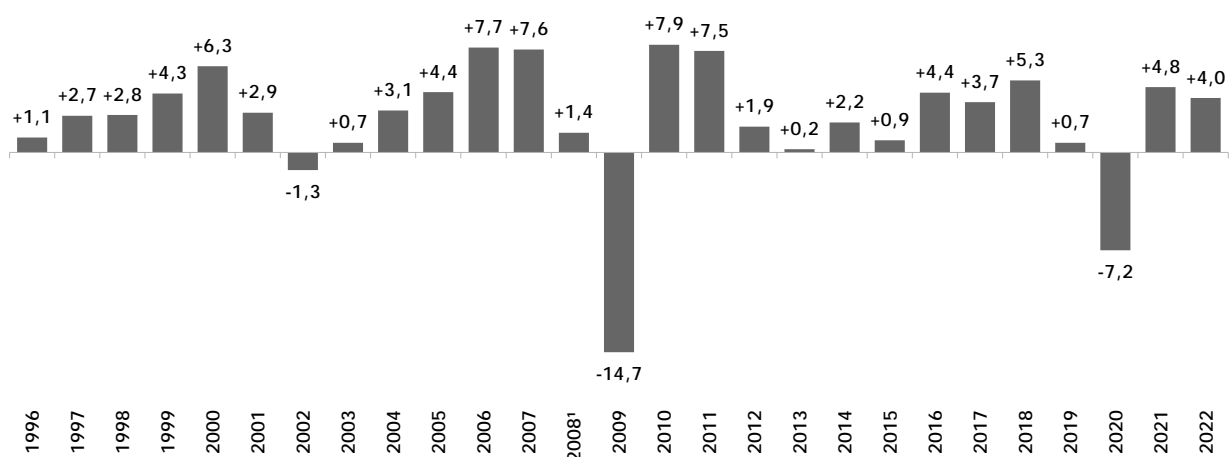
	Zahl der Beschäftigten <sup>1</sup> in 1.000	Zahl der Beschäftigten <sup>1</sup> Veränderung in %	Wertschöpfung real <sup>2</sup> Veränderung in %	Wertschöpfung real <sup>2</sup> Index 1995=100
1995	650.440	.	.	100,0
2000	628.520	- 0,0	+ 6,3	118,4
2001	630.460	+ 0,3	+ 2,9	121,8
2002	613.360	- 2,7	- 1,3	120,3
2003	610.610	- 0,4	+ 0,7	121,1
2004	601.150	- 1,5	+ 3,1	124,9
2005	597.090	- 0,7	+ 4,4	130,4
2006	597.140	+ 0,0	+ 7,7	140,5
2007	612.310	+ 2,5	+ 7,6	151,1
2008 <sup>1</sup>	619.320	+ 1,1	+ 1,4	153,3
2009	596.880	- 3,6	-14,7	130,8
2010	588.510	- 1,4	+ 7,9	141,1
2011	599.110	+ 1,8	+ 7,5	151,7
2012	605.800	+ 1,1	+ 1,9	154,5
2013	604.890	- 0,2	+ 0,2	154,9
2014	605.290	+ 0,1	+ 2,2	158,3
2015	608.160	+ 0,5	+ 0,9	159,7
2016	611.480	+ 0,5	+ 4,4	166,7
2017	619.530	+ 1,3	+ 3,7	172,9
2018	637.040	+ 2,8	+ 5,3	182,1
2019	645.490	+ 1,3	+ 0,7	183,3
2020	636.450	- 1,4	- 7,2	170,1
2021	635.810	- 0,1	+ 4,8	178,3
2022	638.990	+ 0,5	+ 4,0	185,4

<sup>1</sup> lt. VGR: Herstellung von Waren; Beschäftigungsverhältnisse

<sup>2</sup> Beitrag zum BIP (Nettoproduktionswert): Herstellung von Waren; Vorjahrespreisbasis

### Sachgütererzeugung 1996 - 2022

reale Veränderung der Wertschöpfung (in %)



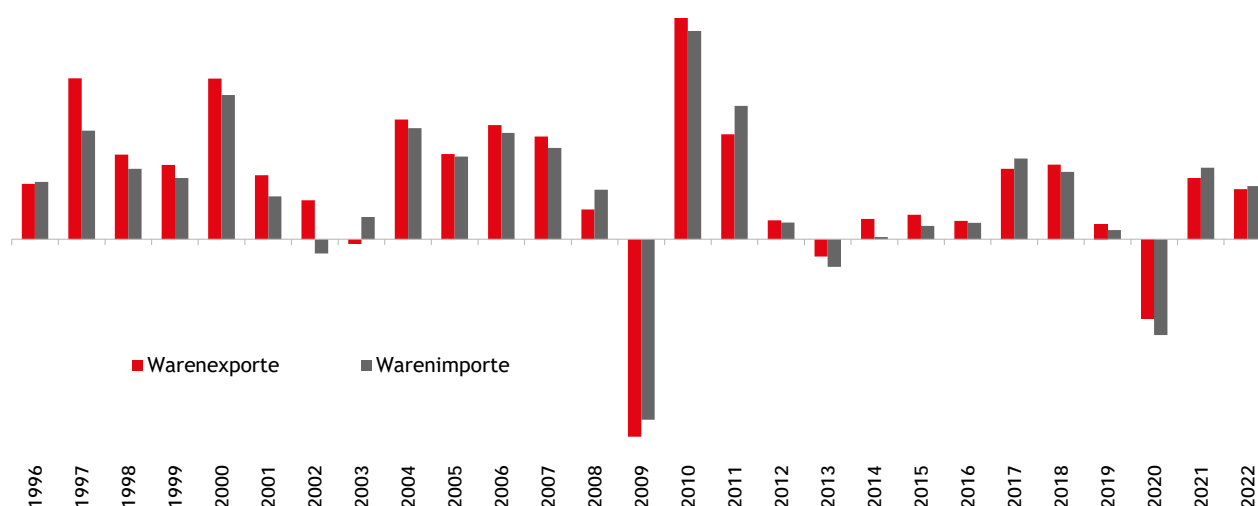
## WIRTSCHAFTSLAGE UND PROGNOSE

### Außenhandel

	Warenexporte		Warenimporte	
	nominell	real	nominell	real
Veränderung zum Vorjahr in %				
1995 <sup>1</sup>	·	·	·	·
2000	+15,7	+13,4	+14,1	+11,4
2001	+ 6,3	+ 6,0	+ 4,2	+ 4,9
2002	+ 3,8	+ 4,3	- 1,4	- 0,0
2003	- 0,5	+ 0,0	+ 2,2	+ 3,8
2004	+11,7	+10,6	+10,9	+ 9,2
2005	+ 8,3	+ 6,1	+ 8,1	+ 5,0
2006	+11,2	+ 7,9	+10,4	+ 6,3
2007	+10,1	+ 8,4	+ 8,9	+ 7,1
2008	+ 2,9	+ 0,9	+ 4,8	+ 0,9
2009	-19,3	-16,6	-17,7	-12,5
2010	+22,5	+18,4	+20,4	+14,3
2011	+10,3	+ 6,3	+13,1	+ 6,3
2012	+ 1,8	+ 0,9	+ 1,6	- 0,0
2013	- 1,7	- 0,8	- 2,7	- 2,0
2014	+ 2,0	+ 2,9	+ 0,2	+ 2,1
2015	+ 2,4	+ 3,1	+ 1,3	+ 4,1
2016	+ 1,8	+ 2,8	+ 1,6	+ 3,4
2017	+ 6,9	+ 5,4	+ 7,9	+ 4,4
2018	+ 7,3	+ 5,4	+ 6,6	+ 3,8
2019	+ 1,5	+ 2,1	+ 0,9	+ 1,1
2020	- 7,8	- 6,9	- 9,4	- 7,4
2021	+ 6,0	+ 5,0	+ 7,0	+ 4,5
2022	+ 4,9	+ 4,7	+ 5,2	+ 5,0

<sup>1</sup> ab 1995 lt. VGR-ESVG 2010 \* Bruch in der Zeitreihe (Einführung von INTRASTAT)

Warenexporte und -importe 1996 - 2022  
nominelle Veränderung (in %)





## WIRTSCHAFTSLAGE UND PROGNOSE

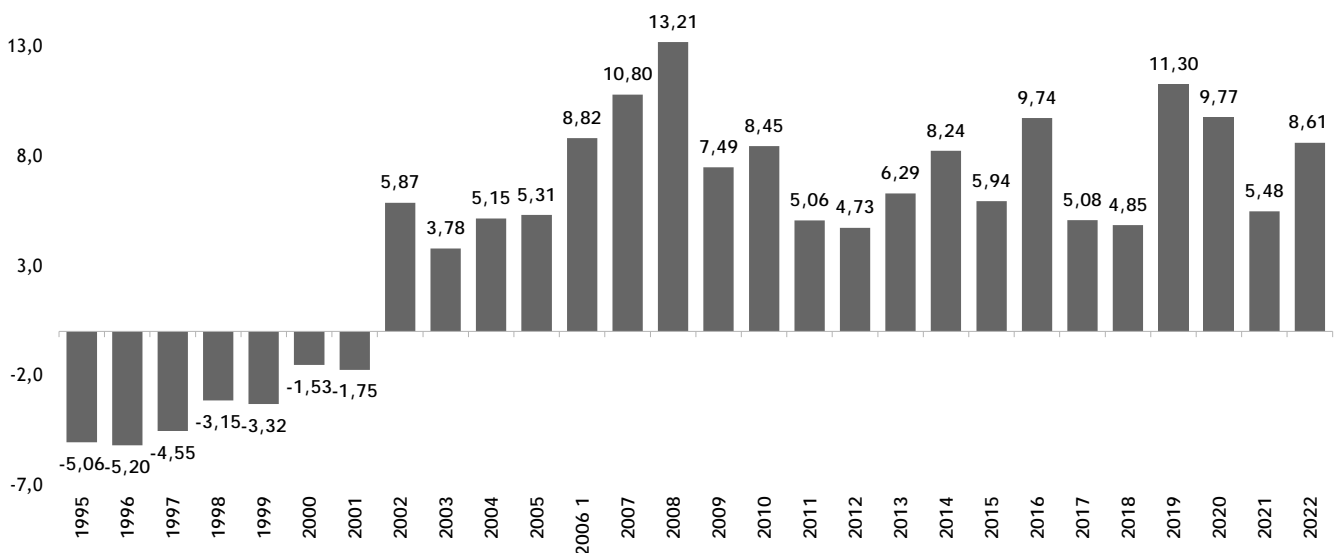
### Zahlungsbilanz

	Warenverkehr	Reiseverkehr	Sonstiges	Leistungsbilanz	LB-Saldo in % des BIP
Salden in Mrd. EUR					
1995	- 5,99	+ 4,04	- 3,12	- 5,06	-2,9
2000	- 4,34	+ 3,83	- 1,01	- 1,53	-0,7
2001	- 3,61	+ 3,68	- 1,83	- 1,75	-0,8
2002	+ 1,35	+ 4,29	+ 0,23	+ 5,87	2,6
2003	- 1,54	+ 4,28	+ 1,04	+ 3,78	1,6
2004	- 0,56	+ 4,73	+ 0,99	+ 5,15	2,1
2005	- 1,05	+ 5,40	+ 0,96	+ 5,31	2,1
2006 <sup>1</sup>	+ 2,57	+ 5,84	+ 1,31	+ 8,82	3,3
2007	+ 3,90	+ 6,14	+ 2,38	+10,80	3,8
2008	+ 1,57	+ 7,06	+ 7,37	+13,21	4,5
2009	- 0,49	+ 6,23	+ 3,78	+ 7,49	2,6
2010	- 1,38	+ 6,41	+ 6,61	+ 8,45	2,9
2011	- 3,63	+ 6,96	+ 5,67	+ 5,06	1,6
2012	- 3,16	+ 7,00	+ 8,25	+ 4,73	1,5
2013	- 1,00	+ 7,51	+ 2,24	+ 6,29	1,9
2014	+ 0,84	+ 7,42	- 0,02	+ 8,24	2,5
2015	+ 2,28	+ 8,14	- 4,48	+ 5,94	1,7
2016	+ 2,61	+ 8,47	- 1,34	+ 9,74	2,7
2017	+ 1,09	+ 8,64	- 4,65	+ 5,08	1,4
2018	+ 2,10	+ 9,42	- 6,67	+ 4,85	1,3
2019	+ 2,98	+10,67	- 2,35	+11,30	2,8
2020	+ 4,39	+ 9,26	- 3,88	+ 9,77	2,6
2021	+ 3,28	+ 6,16	- 3,96	+ 5,48	1,4
2022	+ 3,00	+ 9,50	- 3,89	+ 8,61	2,1

<sup>1</sup> 2006 Bruch in der Zeitreihe: Werte gemäß 6. Handbuch zur Zahlungsbilanzstatistik des Int. Währungsfond

\* 2006: neues Erhebungskonzept; Daten 1995-2005 rückgerechnet

### Leistungsbilanzsalden 1995 - 2022 - Mrd. EURO



\* 2006 : Bruch in der Zeitreihe

## WIRTSCHAFTSLAGE UND PROGNOSE

### Staatshaushalt

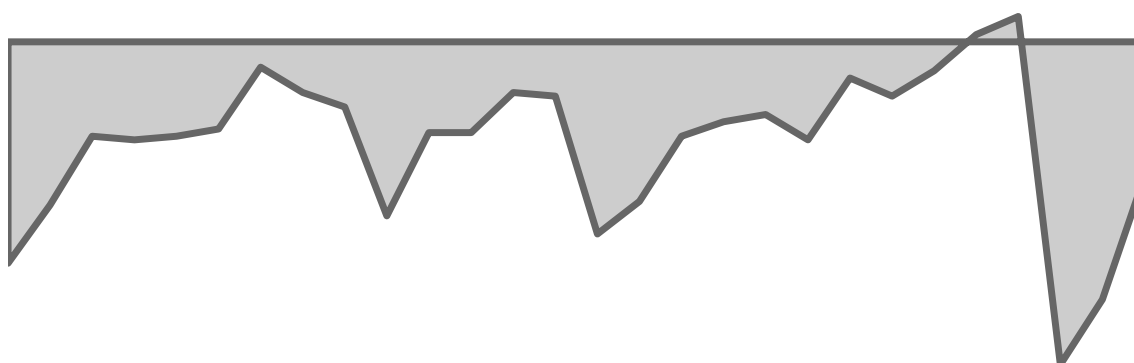
#### Finanzierungssalden des Gesamtstaates (Defizit/Überschuss)

	Budgetsaldo lt. Maastricht-Definition		Primärsaldo <sup>1</sup> lt. VGR	
	Mrd. EUR	in % des BIP	Mrd. EUR	in % des BIP
1995	-10,83	- 6,1	- 3,77	- 2,1
2000	- 5,14	- 2,4	+ 2,47	+ 1,2
2001	- 1,46	- 0,7	+ 6,49	+ 2,9
2002	- 3,13	- 1,4	+ 4,68	+ 2,1
2003	- 4,14	- 1,8	+ 3,23	+ 1,4
2004	-11,65	- 4,8	- 4,36	- 1,8
2005	- 6,37	- 2,5	+ 1,81	+ 0,7
2006	- 6,79	- 2,5	+ 1,61	+ 0,6
2007	- 3,85	- 1,4	+ 5,06	+ 1,8
2008	- 4,39	- 1,5	+ 4,26	+ 1,5
2009	-15,35	- 5,3	- 6,30	- 2,2
2010	-13,14	- 4,4	- 4,58	- 1,5
2011	- 7,92	- 2,6	+ 0,72	+ 0,2
2012	- 6,98	- 2,2	+ 1,67	+ 0,5
2013	- 6,32	- 2,0	+ 2,11	+ 0,7
2014	- 9,09	- 2,7	- 0,97	- 0,3
2015	- 3,48	- 1,0	+ 4,55	+ 1,3
2016	- 5,49	- 1,5	+ 1,96	+ 0,5
2017	- 3,01	- 0,8	+ 3,78	+ 1,0
2018	+ 0,68	+ 0,2	+ 6,94	+ 1,8
2019	+ 2,68	+ 0,7	+ 8,30	+ 2,1
2020	-33,42	- 8,9	-28,50	- 7,6
2021	-27,60	- 7,1	-22,90	- 5,9
2022	-15,26	- 3,7	-10,70	- 2,6

<sup>1</sup> nach Abzug des Zinsaufwandes für die Staatsschuld

### Öffentliches Defizit 1995 - 2022

Finanzierungssaldo für den Gesamtstaat, in Prozent des BIP

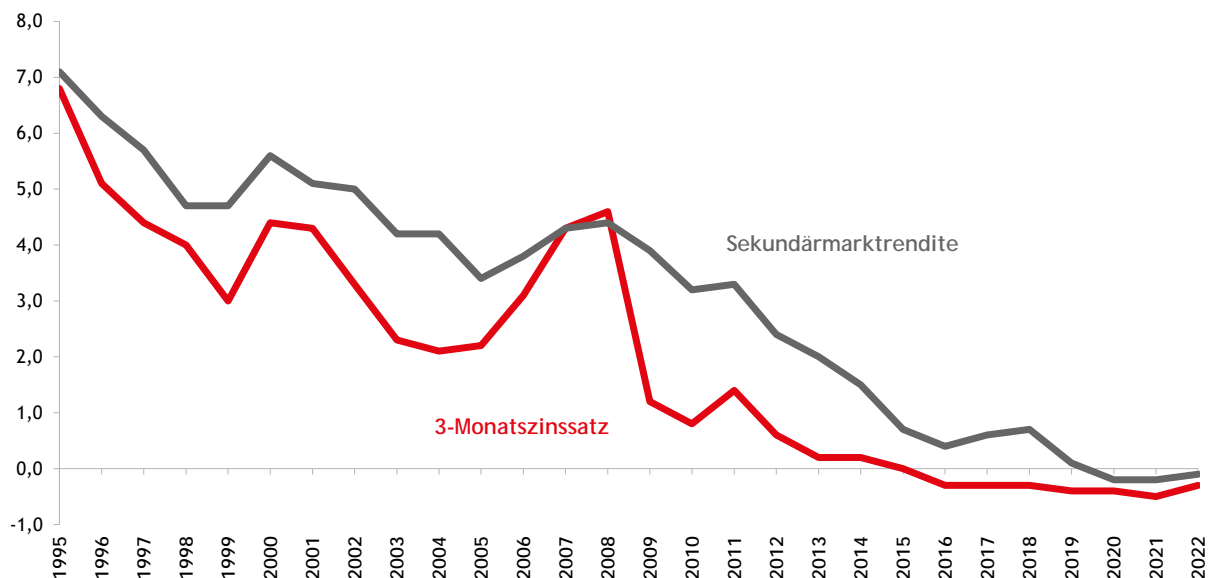


## WIRTSCHAFTSLAGE UND PROGNOSE Zinsen, Wechselkurse

	Zinssätze (Prozent)		Effektiver Wechselkurs (Veränderung zum Vorjahr in %)	
	3-Monatszinssatz	Sekundärmarktrendite <sup>1</sup>	nominell	real
1995	6,8	7,1	+ 6,6	+ 2,0
2000	4,4	5,6	- 2,7	- 3,9
2001	4,3	5,1	+ 0,7	- 0,3
2002	3,3	5,0	+ 1,2	+ 0,5
2003	2,3	4,2	+ 4,4	+ 3,4
2004	2,1	4,2	+ 1,5	+ 0,9
2005	2,2	3,4	- 0,9	- 1,3
2006	3,1	3,8	+ 0,0	- 0,7
2007	4,3	4,3	+ 1,1	+ 0,5
2008	4,6	4,4	+ 1,0	+ 0,1
2009	1,2	3,9	+ 1,1	+ 0,5
2010	0,8	3,2	- 2,7	- 3,0
2011	1,4	3,3	+ 0,2	+ 0,6
2012	0,6	2,4	- 1,5	- 1,5
2013	0,2	2,0	+ 1,8	+ 2,1
2014	0,2	1,5	+ 1,2	+ 1,5
2015	0,0	0,7	- 2,9	- 3,1
2016	-0,3	0,4	+ 1,2	+ 1,3
2017	-0,3	0,6	+ 0,7	+ 1,0
2018	-0,3	0,7	+ 1,7	+ 1,7
2019	-0,4	0,1	- 0,7	- 1,0
2020	-0,4	-0,2	+ 1,7	+ 2,0
2021	-0,5	-0,2	+ 0,8	+ 0,8
2022	-0,3	-0,1	+ 0,3	+ 0,4

<sup>1</sup> Bundesanleihen mit 10-jähriger Laufzeit (Benchmark)

### Kurz- und langfristige Zinssätze 1995 - 2022 in Prozent



## WIRTSCHAFTSLAGE UND PROGNOSE

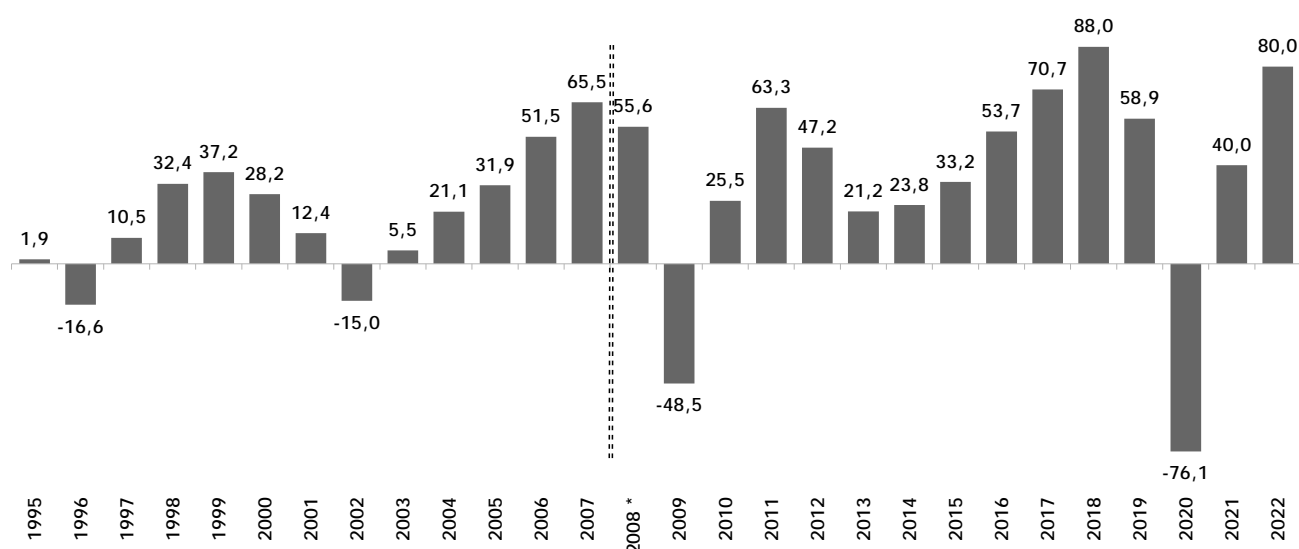
### Beschäftigungsentwicklung

	Unselbständig Beschäftigte <sup>1</sup>			Ausländische Arbeitskräfte
	in 1.000	Veränderung in 1.000	Veränderung in %	in 1.000
1995	2.962,7	+ 1,9	+ 0,1	300,3
2000	3.054,4	+28,2	+ 0,9	319,4
2001	3.066,9	+12,4	+ 0,4	329,3
2002	3.051,9	-15,0	- 0,5	334,1
2003	3.057,4	+ 5,5	+ 0,2	349,6
2004	3.078,5	+21,1	+ 0,7	361,8
2005	3.110,4	+31,9	+ 1,0	373,7
2006	3.161,9	+51,5	+ 1,7	389,9
2007	3.227,4	+65,5	+ 2,1	411,7
2008 <sup>2</sup>	3.283,0	+55,6	+ 1,7	437,1
2009	3.234,5	-48,5	- 1,5	431,6
2010	3.260,0	+25,5	+ 0,8	451,3
2011	3.323,3	+63,3	+ 1,9	488,9
2012	3.370,5	+47,2	+ 1,4	527,1
2013	3.391,7	+21,2	+ 0,6	556,7
2014	3.415,5	+23,8	+ 0,7	588,7
2015	3.448,7	+33,2	+ 1,0	615,7
2016	3.502,4	+53,7	+ 1,6	651,7
2017	3.573,1	+70,7	+ 2,0	698,5
2018	3.661,1	+88,0	+ 2,5	752,9
2019	3.720,0	+58,9	+ 1,6	799,5
2020	3.643,9	-76,1	- 2,0	777,3
2021	3.683,9	+40,0	+ 1,1	803,3
2022	3.763,9	+80,0	+ 2,2	866,3

<sup>1)</sup> lt. DSV ohne Bezieherinnen von Karenz-/Kinderbetreuungsgeld und ohne Präsenzdienr <sup>2)</sup> Bruch in der Zeitreihe

### Beschäftigungsentwicklung 1995 - 2022

Zu-/Abnahme des Beschäftigtenstandes in 1.000



\* Bruch in der Zeitreihe

## WIRTSCHAFTSLAGE UND PROGNOSE

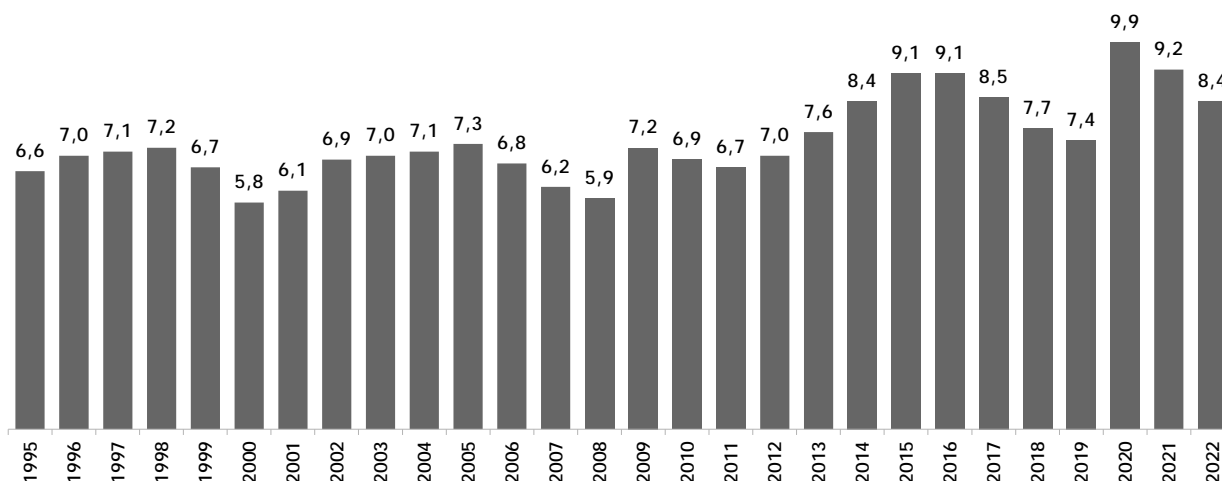
### Arbeitslosigkeit

	Vorgemerkte Arbeitslose <sup>1</sup>		Arbeitslosenquote	
	in 1.000	Veränderung in 1.000	in % der Unselbständigen <sup>1</sup>	in % der Erwerbspersonen <sup>2</sup>
1995	215,7	+ 0,8	6,6	4,2
2000	194,3	- 27,4	5,8	3,9
2001	203,9	+ 9,6	6,1	4,0
2002	232,4	+ 28,5	6,9	4,4
2003	240,1	+ 7,7	7,0	4,8
2004	243,9	+ 3,8	7,1	5,5
2005	252,7	+ 8,8	7,3	5,6
2006	239,2	- 13,5	6,8	5,3
2007	222,2	- 17,0	6,2	4,9
2008	212,3	- 9,9	5,9	4,1
2009	260,3	+ 48,0	7,2	5,3
2010	250,8	- 9,5	6,9	4,8
2011	246,7	- 4,1	6,7	4,6
2012	260,6	+ 13,9	7,0	4,9
2013	287,2	+ 26,6	7,6	5,4
2014	319,4	+ 32,2	8,4	5,6
2015	354,3	+ 34,9	9,1	5,7
2016	357,3	+ 3,0	9,1	6,0
2017	340,0	- 17,3	8,5	5,5
2018	312,1	- 27,9	7,7	4,9
2019	301,3	- 10,8	7,4	4,5
2020	409,6	+108,3	9,9	5,4
2021	381,6	- 28,0	9,2	5,0
2022	353,6	- 28,0	8,4	4,8

<sup>1</sup> lt. Arbeitsmarktservice <sup>2</sup> EUROSTAT-Definition

### Arbeitslosenquoten 1995 - 2022

lt. AMS (auf Basis der registrierten Arbeitslosen)



## WIRTSCHAFTSLAGE UND PROGNOSE

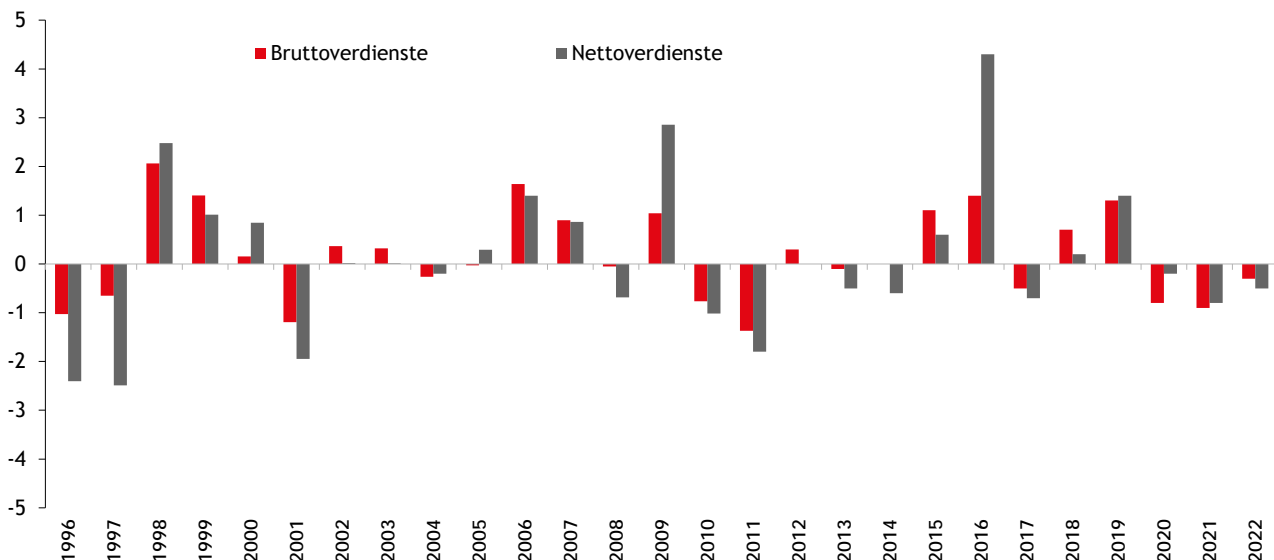
### Einkommen

	Bruttoverdienste je Arbeitnehmer <sup>1</sup>		Nettoeinkommen je Arbeitnehmer <sup>1</sup>	
	nominell	real	nominell	real
Veränderung zum Vorjahr in %				
1995	.	.	.	.
2000	+ 2,5	+ 0,2	+ 3,3	+ 0,8
2001	+ 1,4	- 1,2	+ 0,6	- 1,9
2002	+ 2,2	+ 0,4	+ 1,8	+ 0,0
2003	+ 1,7	+ 0,3	+ 1,4	+ 0,0
2004	+ 1,8	- 0,3	+ 1,8	- 0,2
2005	+ 2,3	- 0,0	+ 2,6	+ 0,3
2006	+ 3,1	+ 1,6	+ 2,9	+ 1,4
2007	+ 3,1	+ 0,9	+ 3,1	+ 0,9
2008	+ 3,2	- 0,0	+ 2,5	- 0,7
2009	+ 1,6	+ 1,0	+ 3,4	+ 2,9
2010	+ 1,0	- 0,8	+ 0,8	- 1,0
2011	+ 1,8	- 1,4	+ 1,4	- 1,8
2012	+ 2,7	+ 0,3	+ 2,3	+ 0,0
2013	+ 1,9	- 0,1	+ 1,5	- 0,5
2014	+ 1,7	+ 0,0	+ 1,1	- 0,6
2015	+ 2,0	+ 1,1	+ 1,5	+ 0,6
2016	+ 2,3	+ 1,4	+ 5,2	+ 4,3
2017	+ 1,6	- 0,5	+ 1,4	- 0,7
2018	+ 2,7	+ 0,7	+ 2,2	+ 0,2
2019	+ 2,9	+ 1,3	+ 2,9	+ 1,4
2020	+ 0,6	- 0,8	+ 1,2	- 0,2
2021	+ 0,9	- 0,9	+ 1,0	- 0,8
2022	+ 1,5	- 0,3	+ 1,3	- 0,5

<sup>1</sup> Verdienste je Beschäftigungsverhältnis (lt. VGR)

### Realeinkommensentwicklung 1996 - 2022

preisbereinigt, Veränderung (in %)



## WIRTSCHAFTSLAGE UND PROGNOSE

### Inflation

	Inflationsrate Veränderung des VPI <sup>1</sup>	Preisentwicklung <sup>1</sup> Index 1995=100	Kerninflation <sup>2</sup> Veränderung in %	Harmonisierter VPI <sup>3</sup> Veränderung in %
1995	2,2	100,0	.	1,7
2000	2,3	107,2	0,9	2,0
2001	2,7	110,1	2,3	2,3
2002	1,8	112,1	2,0	1,7
2003	1,3	113,5	1,3	1,3
2004	2,1	115,9	1,6	2,0
2005	2,3	118,6	1,5	2,1
2006	1,5	120,3	1,3	1,7
2007	2,2	123,0	1,9	2,2
2008	3,2	126,9	2,4	3,2
2009	0,5	127,6	1,5	0,4
2010	1,9	130,0	1,2	1,7
2011	3,3	134,3	2,8	3,6
2012	2,4	137,5	2,3	2,6
2013	2,0	140,3	2,3	2,1
2014	1,7	142,6	1,9	1,5
2015	0,9	143,9	1,7	0,8
2016	0,9	145,2	1,5	1,0
2017	2,1	148,3	2,2	2,2
2018	2,0	151,2	1,9	2,1
2019	1,5	153,5	1,6	1,5
2020	1,4	155,6	2,0	1,4
2021	1,8	158,5	1,8	1,9
2022	1,8	161,3	1,9	1,9

<sup>1</sup> Verbraucherpreisindex auf nationaler Berechnungsgrundlage

<sup>2</sup> ohne Energie und unverarbeitete Nahrungsmittel

<sup>3</sup> HVPI: europaweit standardisierter Verbraucherpreisindex

### Inflationsraten 1995 - 2022

Veränderung des nationalen VPI (in %)

