



# **Unternehmensneugründungen in Österreich**

**1993 - 2010**

endgültige Ergebnisse

Juli 2011

# VORWORT

Informationen über Unternehmensneugründungen sind in den Mitgliederevidenzen der Wirtschaftskammern nicht unmittelbar vorhanden, da die den Wirtschaftskammern von den Gewerbebehörden übermittelten Daten über die Vergabe neuer Gewerbeberechtigungen unter Gründungsgesichtspunkten nicht eindeutig sind. Vielfach fehlen Angaben darüber, welche konkreten Hintergründe neue Kammermitgliedschaften haben.

Um „echte“ Neugründungen feststellen zu können, müsste entweder direkt bei der Gewerbeanmeldung oder mittels nachträglicher Einzelfeststellung eine Kategorisierung vorgenommen werden, die es erlaubt, auch Betriebsübernahmen, Rechtsformänderungen etc eindeutig zu identifizieren. Letzteres ist angesichts des damit verbundenen enormen Administrationsaufwandes kaum bis gar nicht zu bewältigen. Als Alternative kann die Größenordnung „echter“ Unternehmensneugründungen jedoch mit Hilfe einer gezielten Verknüpfung verschiedenster Merkmale abgeschätzt werden.

Die in dieser Broschüre vorgelegten Gründungsdaten sind das Ergebnis von systematischen Auswertungen der Einzeldaten neuer Kammermitglieder, die als Restgröße die Zahl „echter“ Neugründungen liefert. Dabei werden anhand einer Reihe von Einzelaspekten sukzessive möglichst alle neuen Kammermitgliedschaften, bei denen anzunehmen ist, dass es sich de facto nicht um erstmalige und dauerhafte Mitgliedschaften handelt, ausgeschieden.

Die hier präsentierten Gründungsdaten sind als Annäherungswerte zu verstehen, die gewisse Ungenauigkeiten aufweisen. Aufgrund der großen Nachfrage nach Gründungsdaten erscheint die Inkaufnahme solcher Unschärfen aber vertretbar, vor allem aufgrund der Tatsache, dass infolge des Fehlens einer umfassenden Datenquelle für Unternehmensneugründungen vielfach globale Aussagen über das Gründungsgeschehen auf Basis unvollständiger Register (zB des Firmenbuches) getroffen werden.

Die vorliegende Gründungsstatistik soll und kann weiter reichende Bestrebungen der Wirtschaftskammern oder anderer Institutionen zur exakten Bestimmung und Kennzeichnung von Gründungen nicht ersetzen. Insgesamt hofft die Wirtschaftskammer aber mit den nun bereits für achtzehn Jahre (1993 bis 2010) verfügbaren Ergebnissen einen Beitrag zur Versachlichung der Diskussion über das Ausmaß und die Struktur der jährlichen Unternehmensneugründungen zu leisten.

Wien, im Juli 2011

# INHALTSÜBERSICHT

**Begriffsabgrenzung**

**Methodenbeschreibung**

**Wichtigste Ergebnisse**

## **Grafikteil**

Unternehmensneugründungen: Entwicklung 1993-2010

Unternehmensneugründungen: 1993-2010 nach Bundesländern

Gründungsintensität 1993-2010

Gründungsintensität 2010 nach Bundesländern

Unternehmensneugründungen 2010 nach Rechtsformen

Unternehmensneugründungen 2010 nach Sparten

Unternehmensneugründungen 2010: Natürliche Personen und Frauenanteil

Unternehmensneugründungen 2010: Natürliche Personen nach Altersgruppen

Unternehmensneugründungen 2010: Natürliche Personen: Durchschnittsalter

## **Tabellenteil**

Unternehmensneugründungen 1993-2010 nach Bundesländern

Gründungsintensität 1993-2010 nach Bundesländern

Unternehmensneugründungen 1993-2010 nach Rechtsformen

Unternehmensneugründungen 1993-2010 nach Sparten:  
näherungsweise Schwerpunktzuordnung

Unternehmensneugründungen 1993-2010 nach Sparten:  
Spartenmitgliedschaften (Mehrfachzählung)

Unternehmensneugründungen 1993-2010 nach Sparten und Bundesländern:  
näherungsweise Schwerpunktzuordnung

Unternehmensneugründungen 1993-2010 nach Sparten und Bundesländern:  
Mehrfachzählung

Unternehmensneugründungen 1993-2010 nach Fachgruppen:  
näherungsweise Schwerpunktzuordnung

Unternehmensneugründungen 1993-2010 nach Fachgruppen:  
Fachgruppenmitgliedschaften (Mehrfachzählung)

Unternehmensneugründungen 1993-2010  
natürliche Personen (EinzelunternehmerInnen) nach Geschlecht

Unternehmensneugründungen 1993-2010  
natürliche Personen: insgesamt und Frauenanteil

Unternehmensneugründungen 2010: natürliche Personen  
nach Geschlecht und Sparten

Unternehmensneugründungen 2010: natürliche Personen  
nach Geschlecht und Branchen (näherungsweise Schwerpunktzuordnung)

Unternehmensneugründungen 2010: natürliche Personen  
nach Geschlecht und Branchen (Mehrfachzählung)

Unternehmensneugründungen 2010: natürliche Personen  
nach Altersgruppen

Unternehmensneugründungen 2010: natürliche Personen  
nach Altersgruppen und Geschlecht

Unternehmensneugründungen 1993-2010: natürliche Personen  
Durchschnittsalter nach Bundesländern

Unternehmensneugründungen 2010 nach NUTS3-Regionen

Unternehmensneugründungen 2010 nach politischen Bezirken

## Begriffsabgrenzung

Die von den Wirtschaftskammern Österreichs jährlich veröffentlichten Mitgliederzahlen auf den einzelnen Ebenen der Wirtschaftskammerorganisation repräsentieren jeweils Jahresendstände und basieren auf den Mitgliederevidenzen der einzelnen Wirtschaftskammern der Bundesländer. Die aus dem Vergleich von Jahresendständen resultierenden Zunahmen dokumentieren die Nettoveränderung des Mitgliederstandes im Vergleichszeitraum.

Hinter den auf diese Weise ermittelten Mitgliederzuwächsen verbirgt sich eine deutlich höhere Zahl an Zugängen, die gleichzeitig von einer bestimmten Zahl an Abgängen begleitet wird. Die Nettoveränderung (Zugänge minus Abgänge) gibt somit nicht Auskunft über das Gründungsgeschehen, sondern liefert lediglich einen Anhaltspunkt dafür, wie stark das Ausmaß an Unternehmensgründungen jenes an Unternehmensauflösungen übersteigt.

Die Zu- und Abgänge von Mitgliedern betreffen jedoch keinesfalls nur „echte“ Neugründungen oder „echte“ Auflösungen. Zugänge können auch auf Betriebsübernahmen, Rechtsformänderungen, Filialgründungen, Betriebszerlegungen, Fusionen, etc beruhen, so dass den Zugängen vielfach unmittelbare Abgänge gegenüberstehen.

Die vorliegende Untersuchung widmet sich den Zugängen an Kammermitgliedern und versucht möglichst alle unter Gründungsaspekten nicht relevanten Faktoren zu eliminieren. Dabei wird einerseits von der Logik der sogenannten „Kontinuitätsregel“ ausgegangen, die sinngemäß besagt, dass eine Neugründung nur dann gegeben ist, wenn sich zwei der drei Merkmale: Firmenbezeichnung, Standort und Branchenzugehörigkeit ändern. Andererseits werden im Hinblick auf die Nachhaltigkeit der wirtschaftlichen Tätigkeit Gewerberuhendmeldungen und kurzfristige Löschungen bewusst ausgeschieden.

Die Übernahme bestehender Unternehmen (zB Übergabe vom Vater auf den Sohn) sind in den vorliegenden Gründungsdaten nur dann enthalten, wenn sich das Tätigkeitsprofil des betreffenden Unternehmens ändert, dh der Übernehmer (neues Kammermitglied) auf dem betreffenden Standort eine andere Fachgruppenzugehörigkeit aufweist.

Aufgrund des unmittelbaren Anknüpfens an neue Kammermitgliedschaften richten sich die gewonnenen Ergebnisse auf die Gründung neuer Unternehmen und nicht auf die Gründung weiterer Betriebsstätten bestehender Unternehmen. Eine Betriebsneugründung eines bereits bestehenden Kammermitgliedes (weiterer Standort oder zusätzliche Filiale) ist daher keine Unternehmensneugründung im Sinne der vorliegenden Untersuchung. Es können daher in erster Linie Schlussfolgerungen im Hinblick auf die Frage nach dem Ausmaß der Bereitschaft zum Schritt in die Selbständigkeit gezogen werden. Der Gründungsbegriff bezieht sich auf natürliche Personen, Personengesellschaften und juristische Personen, die eine gewerbliche Tätigkeit neu aufnehmen, und nicht auf bestehende Unternehmen, die ihr Tätigkeitsfeld (zusätzliche Standorte oder zusätzliche Fachgruppenmitgliedschaften) erweitern.

## Methodenbeschreibung

Ausgangspunkt für das Verfahren zur näherungsweise Ermittlung von Unternehmensneugründungen in der jeweiligen Untersuchungsperiode war ein Datenbestand, der alle neuen Wirtschaftskammermitglieder mit einem Meldedatum in dieser Periode umfasste. Der Datenbestand enthielt alle als relevant betrachteten Merkmale auf Gewerbeberechtigungsebene, sodass die Zahl der verarbeiteten Einzelsätze deutlich höher war, als die Zahl neuer Kammermitglieder (Mitglieder mit mehreren Berechtigungen).

In einem ersten Schritt wurden die Daten der neuen Kammermitglieder auf Berechtigungsebene am Gesamtbestand an Kammermitgliedern („Altmitglieder“) vorbeigeführt, um jene Datensätze zu identifizieren, bei denen eine Übereinstimmung des Standortes und der Branchenzugehörigkeit (Fachgruppe) zwischen „Neumitgliedern“ und „Altmitgliedern“ vorliegt. Im Falle von Übereinstimmungen wurde iA davon ausgegangen, dass keine Neugründung gegeben ist<sup>1</sup>. Die gleiche Branchenzugehörigkeit am selben Standort wird als Indiz dafür gewertet, dass lediglich eine Übernahme (Fortführen eines bestehenden Unternehmens) oder eine Rechtsformänderung vorliegt.

Nachstehende Tabelle zeigt die Größenordnung der auf diese Weise vorgenommenen Selektionen:

Jahr	Neue Kammermitglieder (Zugänge <sup>1</sup> )	davon mit Übereinstimmung Standort/Fachgruppe
1993	25.945	6.381
1994	24.645	6.087
1995	24.658	6.272
1996	32.410	7.337
1997	36.845	7.602
1998	34.054	8.315
1999	36.263	8.455
2000	38.657	8.559
2001	42.936	8.686
2002	42.230	8.024
2003	45.736	9.043
2004	47.105	8.967
2005	49.407	9.880
2006	47.775	10.547
2007	49.341	10.320
2008	65.075	12.783
2009	60.818	16.527
2010	63.322	10.146

<sup>1</sup> Meldedatum im Referenzjahr

Bruch in der Zeitreihe aufgrund geänderter rechtlicher Lage: Die Tätigkeit der selbständigen Personenbetreuung wurde im Jahr 2007 ausdrücklich in der Gewerbeordnung geregelt, dies führte zu einem sprunghaften Anstieg der Mitglieder- und Gründungszahlen im Jahr 2008.

Unschärfen im Standortvergleich ergeben sich einerseits aus nicht immer einheitlichen Schreibweisen bei den Adressen (tendenzielle Überschätzung der Gründungen) oder bei

<sup>1</sup> Ausnahme bildet hier der Bereich der selbständigen Personenbetreuung, da in einigen Fällen die Personenbetreuung über Vereine oä organisiert wird. Dies führt dazu, dass diese Mitglieder mit derselben Standortadresse geführt werden und über den Branchen-/Standortabgleich als Neugründungen verloren gingen.

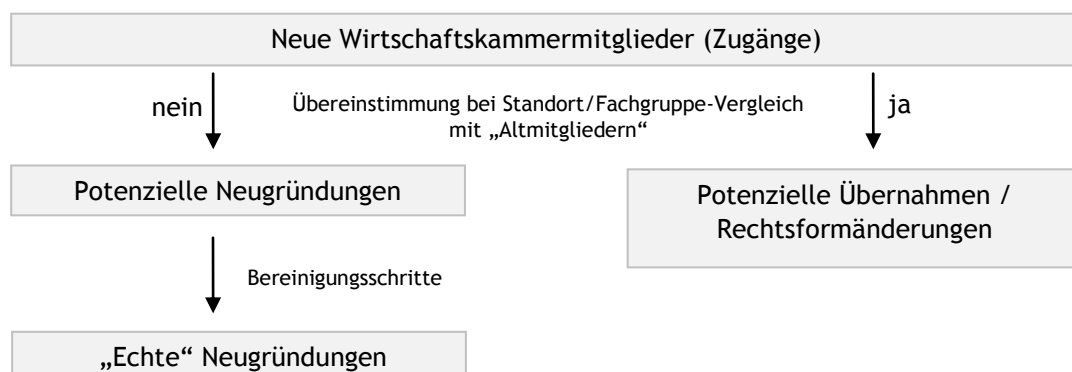
Eine weitere kleine methodische Änderung geht auf die - insbesondere in den östlichen Bundesländern vorkommende - Standortverlegung von PersonenbetreuerInnen von einem Bundesland in ein anderes zurück. Diese würden mehrfach als Neugründung erfasst werden. Hier wird über Namens- und Geburtsdatumsabgleich versucht nur den erstmaligen Zugang der PersonenbetreuerInnen als Gründung zu erfassen.

Standortverlegungen innerhalb eines Bundeslandes (tendenzielle Unterschätzung der Gründungen).

Die verbleibende Teilmenge neuer Kammermitglieder (ohne Übereinstimmung Standort/Fachgruppe mit „Altmitgliedern“) bildete die Basis für weitere Bereinigungs-schritte:

- Ausscheiden aller Berechtigungen, die 6 Monate nach Zugang des neuen Kammermitgliedes als „ruhend“ (Nichtbetrieb, Verpachtung) gemeldet waren, wodurch Kammermitglieder, die nicht wenigstens eine „aktive“ Fachgruppenmitgliedschaft aufweisen, nicht als Gründer (keine Nachhaltigkeit) angesehen werden. Die (aus praktischen Gründen erforderliche) gänzliche Nichtberücksichtigung aller 6 Monate nach dem Meldedatum ruhenden Kammermitgliedschaften (keine aktive Gewerbeberechtigung) führt zu gewissen Ungenauigkeiten: es kommt zu einer tendenziellen Unterschätzung des tatsächlichen Gründungsgeschehens, weil - trotz baldiger Ruhendmeldung nach Gründung - sehr wohl später eine nachhaltige Gewerbeausübung stattfinden kann (zB Gründer 2010, der erst nach längerer Anlaufphase, zB 2011 oder 2012 eine aktive Tätigkeit aufnimmt).
- Ausscheiden aller Berechtigungen, die innerhalb von 6 Monaten nach dem Meldedatum des neuen Kammermitgliedes bereits wieder gelöscht wurden, wodurch nur jene Kammermitglieder als Unternehmensgründer eingestuft werden, die zumindest eine Berechtigung länger als ein halbes Jahr ausgeübt haben.
- Ausscheiden aller Berechtigungen, deren sogenannte „Wirksamkeit“ mehr als 12 Monate älter ist als die Aufnahme des Unternehmens als Kammermitglied. Diese Vorgangsweise berücksichtigt den Umstand, dass die Aufnahme der gewerblichen Tätigkeit bereits deutlich länger zurückliegen kann, als der - auf dem vorläufigen Gewerbebescheid beruhende - Neuzugang als Kammermitglied. Durch die Erfassung von Unternehmen, die von bereits (bis zu einem Jahr) vor der neuen Kammermitgliedschaft gewerblich tätig sein können, kommt es zu Ungenauigkeiten bei der Periodenabgrenzung. Diese Unschärfe muss jedoch in Kauf genommen werden, weil eine völlige Nichtberücksichtigung solcher neuer Kammermitglieder zu einer systematischen Unterschätzung des Gründungsgeschehens führen würde.
- Ausscheiden aller Berechtigungen, bei denen der sogenannte „Betriebsteil“ eine andere Ausprägung als „Hauptbetrieb“ aufweist; dadurch werden ua weitere Betriebsstätten, Nebenbetriebe ebenso ausgeschieden, wie Betriebsstätten, bei denen der Hauptbetrieb in einem anderen Bundesland liegt.

Der auf die oben beschriebene Weise ermittelte Restdatenbestand an Kammermitgliedern (einschließlich zugeordneten Sparten- bzw Fachgruppenmitgliedschaften) erlaubt eine näherungsweise Quantifizierung des Ausmaßes an Unternehmensneugründungen. Trotz der oben beschriebenen Unschärfen bestimmter Selektionen weisen die Ergebnisse eine hohe Plausibilität auf. Sie stimmen mit den Resultaten von Analysen einiger Wirtschaftskammern der Bundesländer in den Größenordnungen gut überein.



Die in dieser Broschüre präsentierten Gründungsdaten weisen den großen Vorteil auf, dass ihnen ein einheitliches Ermittlungsverfahren zugrunde liegt, wodurch die Kontinuität der erzielten Ergebnisse in hohem Maße gewährleistet werden kann. Ein weiterer Vorteil liegt in der Fortführbarkeit der verwendeten Methode, sodass laufend vergleichbare Gründungsinformationen vorgelegt werden können. Im Hinblick auf Fragestellungen, die vor allem auf den Entwicklungsverlauf des Gründungsgeschehens zielen, sind die gewonnenen Daten sehr aussagekräftig.

Das WKO-Auswertungskonzept erlaubt aufgrund der vollständigen Einbeziehung aller neuen Kammermitgliedschaften umfassende und tief gegliederte Auswertungen. Die Darstellung des Gründungsgeschehens erfolgt nach Bundesländern, Rechtsformen und Branchen. Weiters wird für natürliche Personen (EinzelunternehmerInnen) auch eine Auswertung nach Altersgruppen und Geschlecht vorgenommen.

Die Verteilung der Mitgliedschaften auf Branchenebene (Sparten und Fachgruppen) führt aufgrund von Mehrfachmitgliedschaften zu überhöhten Summenwerten. Eine Bereinigung der Mehrfachmitgliedschaften ist durch das Fehlen konkreter Angaben über den Schwerpunkt der wirtschaftlichen Tätigkeit nur näherungsweise möglich. Bei den nachfolgend präsentierten Ergebnissen wird die Zuordnung der Unternehmensneugründungen auf Fachgruppen bzw. Sparten anhand von ähnlichen Berechtigungsstrukturen, dh Fachgruppenzugehörigkeiten bereits bestehender Unternehmen mit bekanntem Tätigkeitsschwerpunkt vorgenommen. Gleichzeitig sind aber sowohl die Spartenmitgliedschaften, als auch die Fachgruppenmitgliedschaften gesondert ausgewiesen.

Ab dem Jahr 2010 liegen die Mitgliederdaten nach der neuen Fachorganisationsordnung (FOO) 2010 vor, die mit 1.1.2010 in Kraft getreten ist. Auswertungen die ab dem ersten Quartal 2010 auf Basis von Mitgliederdaten erstellt werden, werden somit in der Branchengliederung dieser neuen FOO ausgewiesen. Durch Zusammenlegungen von Fachgruppen bzw. Verschiebungen einzelner Berufsgruppen ergibt sich ab der endgültigen Neugründungstatistik 2009 eine Reduktion der Anzahl der Fachgruppen auf 95 (meist mit neuer Fachgruppenbezeichnung). Zeitreihenvergleiche der Fachgruppenauswertungen sind somit in vielen Fällen nicht mehr möglich bzw. sinnvoll. In einigen wenigen Fällen wandern Berufsgruppen von einer Sparte zu einer anderen, wodurch die Vergleichbarkeit zu den Vorjahren geringfügig beeinträchtigt wird.<sup>2</sup>

Die ausdrückliche Regelung der Tätigkeit der selbständigen Personenbetreuung in der Gewerbeordnung im Jahr 2007<sup>3</sup> führte zu einer sprunghaften Erhöhung der Wirtschaftskammerzugänge im Jahr 2008. Im Sinne der Vergleichbarkeit mit den Vorjahren wurden daher die Gründungsauswertungen 2008 und 2009 ohne Personenbetreuer erstellt. Um auch in Zukunft wieder eine vollständige Einbeziehung aller Kammermitgliedschaften zu gewährleisten, werden ab dem Berichtsjahr 2010 auch die Personenbetreuer in den Gründungsdaten berücksichtigt, die Berichtsjahre 2008 und 2009 werden rückgerechnet. Die geänderte rechtliche Lage führt damit zu einem Bruch in der Zeitreihe ab 2008.

---

<sup>2</sup> Mitglieder, die sämtliche Berechtigungen vor Umschlüsselungszeitraum 1.Quartal 2010 gelöscht haben, wurden nicht in die neue FOO übergeführt. Bei den Neugründungen im Jahr 2009, die sämtliche Berechtigungen - nach mindestens 6-monatigem Bestehen - gelöscht haben, waren somit keine Informationen über die Zugehörigkeit zur neuen FOO verfügbar. Diese (wenigen) Gründungen wurden näherungsweise von der alten FOO in die neue FOO umgeschlüsselt.

<sup>3</sup> Ausdrückliche Regelung der selbständigen Personenbetreuung in den §§ 159 und 160 Gewerbeordnung seit 1.7.2001 (Bundesgesetz, mit dem Bestimmungen über die Betreuung von Personen in privaten Haushalten erlassen werden [Hausbetreuungsgesetz - HBeG] und mit dem die Gewerbeordnung 1994 geändert wird BGBl I 33/2007, <https://www.ris.bka.gv.at/GeltendeFassung.wxe?Abfrage=Bundesnormen&Gesetzesnummer=10007517>). Nähere Informationen hierzu finden sich in den Materialien zu dieser Novelle unter [http://www.parlament.gv.at/PG/DE/XXIII/I/I\\_00078/pmh.shtml](http://www.parlament.gv.at/PG/DE/XXIII/I/I_00078/pmh.shtml).



## Wichtigste Ergebnisse

### Gesamtentwicklung

Mit der Auswertung der endgültigen Gründungsdaten 2010 wurde in den Ergebnissen erstmalig auch der Bereich der selbständigen Personenbetreuung berücksichtigt. Die Jahre 2008 und 2009 wurden rückgerechnet. Die Einbeziehung dieser Gruppe, die den gewerblichen Dienstleistern (Sparte Gewerbe und Handwerk) zugeordnet sind, meist EinzelunternehmerIn als Rechtsform wählen und deren Frauenanteil in den Jahren 2008 bis 2010 stets über 94% war, wirkt sich unterschiedlich auf die verschiedenen Auswertungsdimensionen aus. Aufgrund der geänderten Rechtslage kommt es damit zu einem Bruch in der Zeitreihe ab 2008<sup>4</sup>.

Die vorliegende Untersuchung kommt zum Ergebnis, dass es in den vergangenen achtzehn Jahren (1993 bis 2010) insgesamt rund 460.600 Unternehmensneugründungen gegeben hat. Während vor 1996 jährlich zwischen 14.000 und 15.000 neue Unternehmen entstanden, waren es im Durchschnitt der Jahre 1996 bis 2000 bereits rund 21.400, 2001 bis 2005 knapp 28.200 und in den Jahren 2006 bis 2010 sogar durchschnittlich 33.900 neu gegründete Unternehmen.

Die endgültige Gründungsstatistik 2010 brachte eine Gründungszahl in der Höhe von rund 37.100 Neugründungen. Damit ist die Zahl der Gründungen im Vergleich zum Vorjahr um über 13% gestiegen, wobei dieser Zuwachs an Gründungen größtenteils auf die Selbständigen Personenbetreuer zurück geht.

### Unternehmensneugründungen und Gründungsintensität

	Neugründungen	Veränderung zum Vorjahr in %	Stand an aktiven Kammermitgliedern <sup>1</sup> (zu Jahresbeginn)	Gründungsintensität <sup>2</sup>
1993	14.631	.	252.719	5,79
1994	14.306	- 2,2	257.461	5,56
1995	14.161	- 1,0	259.700	5,45
1996	19.843	+ 40,1	260.947	7,60
1997	21.706	+ 9,4	270.156	8,03
1998	19.722	- 9,1	276.410	7,14
1999	21.954	+ 11,3	281.926	7,79
2000	23.762	+ 8,2	290.298	8,19
2001	26.035	+ 9,6	300.613	8,66
2002	25.828	- 0,8	312.018	8,28
2003	28.322	+ 9,7	321.378	8,81
2004	29.740	+ 5,0	332.624	8,94
2005	31.001	+ 4,2	346.006	8,96
2006	29.109	- 6,1	357.856	8,13
2007	30.304	+ 4,1	367.848	8,24
2008	40.331	+ 33,1	378.469	10,66
2009	32.712	- 18,9	399.669	8,18
2010	37.125	+ 13,5	413.584	8,98

<sup>1</sup> Kammermitglieder, die mindestens eine Gewerbeberechtigung weder ruhend gemeldet noch verpachtet haben

<sup>2</sup> Neugründungen in Prozent des Standes an aktiven Kammermitgliedern zu Jahresbeginn

Ab 2008: Bruch in der Zeitreihe aufgrund geänderter rechtlicher Lage

<sup>4</sup> siehe auch Methodenbeschreibung

Die Gründungsintensität (Neugründungen in Prozent des Standes an aktiven Kammermitgliedern) hat sich seit Mitte der 90er Jahre deutlich erhöht (Durchschnitt 1996-2000: 7,8%, gegenüber 5,6% im Durchschnitt 1993-1995). Die Gründungsintensität von 9,0% im Jahr 2010 liegt weiterhin auf hohem Niveau und ist im Vergleich zum Vorjahr leicht gestiegen.

## Gründungen nach Rechtsformen

Der überwiegende Teil der Neugründungen betrifft nicht eingetragene EinzelunternehmerInnen. 2010 entfielen 81,5% aller Neugründungen auf diese Rechtsform. Am zweithäufigsten werden Unternehmen als GesmbH (9,4%) gegründet, obwohl ihre relative Bedeutung im Zeitablauf deutlich abgenommen hat. Auf KG und OG entfiel zuletzt ein Anteil von zusammen 4,4%, auf eingetragene EinzelunternehmerInnen 4%.

### Unternehmensneugründungen nach Rechtsformen: Anteile in%

	1993	1994	1995	1996	1997	1998	1999	2000	2001	2002	2003	2004	2005	2006	2007	2008	2009	2010
Einzelunternehmen (n. eingetragen)	66,8	68,6	68,0	74,3	72,7	73,5	77,3	77,0	77,6	77,2	79,8	80,4	81,0	79,6	79,7	83,6	80,8	81,5
GesmbH	26,9	23,1	22,4	15,8	13,2	14,4	12,3	12,7	12,7	12,7	10,9	11,1	11,5	12,9	12,0	9,1	10,0	9,4
KG	2,9	3,1	3,7	3,9	7,2	6,3	5,5	5,5	5,4	5,7	5,3	5,1	4,0	4,1	3,3	2,3	2,6	2,5
OG	1,7	2,8	3,2	3,0	3,8	3,1	3,5	3,7	3,3	3,5	3,0	2,7	2,4	2,2	2,0	1,7	1,9	1,9
Einzelunternehmen (eingetragen)	0,4	0,3	0,2	0,2	0,1	0,1	0,1	0,1	0,1	0,1	0,1	0,0	0,0	0,2	2,1	2,4	3,7	4,0
Sonstige	1,3	2,1	2,5	2,8	3,0	2,6	1,3	1,0	0,9	0,8	0,9	0,7	1,1	1,0	0,9	0,8	0,9	0,7

Ab 2008: Bruch in der Zeitreihe aufgrund geänderter rechtlicher Lage

## Gründungen nach Branchen

Die Verteilung der Mitgliedschaften auf Branchenebene (Sparten und Fachgruppen in der neuen FOO 2010) führt aufgrund von Mehrfachmitgliedschaften zu überhöhten Summenwerten. Die schwerpunktmäßige Gliederung der Neugründungen auf Branchenebene kann aufgrund des Fehlens konkreter Informationen über den wirtschaftlichen Schwerpunkt nur näherungsweise erfolgen. Im Falle einer Zugehörigkeit zu mehr als einer Sparte bzw Fachgruppe wird die Zuordnung der Unternehmensneugründungen auf Fachgruppen bzw Sparten anhand von ähnlichen Berechtigungsstrukturen, dh Fachgruppenzugehörigkeiten bereits bestehender Unternehmen mit bekanntem Tätigkeitsschwerpunkt, vorgenommen.

Im Jahr 2010 waren 51% aller Gründungen der Sparte *Gewerbe und Handwerk* zuzurechnen<sup>5</sup>. Den zweithöchsten Anteil verzeichnete die Sparte *Handel* (20%), gefolgt von *Information und Consulting* mit 17%. Weitere 7% der Gründungen entfielen auf die Sparte *Tourismus und Freizeitwirtschaft*.

Insgesamt konzentriert sich ein großer Teil des Gründungsgeschehens auf vergleichsweise wenige Branchen. Für die näherungsweise Branchenzuordnung der Neugründungen wurde wie bereits oben erwähnt auf Berechtigungsstrukturen von bestehenden Unternehmen mit bekanntem Tätigkeitsschwerpunkt zurück gegriffen. Die nachstehende Tabelle zeigt, dass über 79% aller Neugründungen des Vorjahres auf die unten angeführten zwanzig Branchen der Kammersystematik (von zusammen 95 Fachgruppen) entfallen.

<sup>5</sup> Dieser hohe Anteil der Sparte Gewerbe und Handwerk geht zu einem großen Teil auf den Bereich der selbständigen Personenbetreuung zurück und wirkt sich auch auf die Höhe der anderen Spartenanteile aus.

Spitzenreiter ist die Fachgruppe *Gewerbliche Dienstleister* (selbständige Personenbetreuung, verschiedene Beratungsdienste, Vermittlungstätigkeiten, Personalbereitsteller, Zeichenbüros, Bewachungsdienste, Detekteien uvm), gefolgt von der Fachgruppe *Unternehmensberatung und Informationstechnologie*. An dritter Stelle liegt der Bereich *Werbung und Marktkommunikation* gefolgt vom *Chemischen Gewerbe, Denkmal-, Fassaden- und Gebäudereiniger*, den *Gastronomieunternehmen* und dem *Direktvertrieb*.

Nachstehende Tabelle zeigt die „Top 20“-Fachgruppen 2010 im Detail:

#### Unternehmensneugründungen 2010 nach Branchen (Fachgruppen)

	Anzahl	Anteil in %
Gewerbliche Dienstleister	11.430	30,8
Unternehmensberatung und Informationstechnologie	2.719	7,3
Werbung und Marktkommunikation	1.670	4,5
Chemische Gewerbe und Denkmal-, Fassaden- und Gebäudereiniger	1.347	3,6
Gastronomie	1.230	3,3
Direktvertrieb	1.187	3,2
Bauhilfsgewerbe	1.119	3,0
Versand-, Internet- und allgemeiner Handel	977	2,6
Freizeit- und Sportbetriebe	927	2,5
Finanzdienstleister	920	2,5
Fußpfleger, Kosmetiker und Masseur	865	2,3
Güterbeförderungsgewerbe	859	2,3
Handel mit Mode und Freizeitartikeln	692	1,9
Bau	595	1,6
Fahrzeughandel	568	1,5
Lebensmittelhandel	551	1,5
Handelsagenten	509	1,4
Baustoff-, Eisen-, Hartwaren- und Holzhandel	473	1,3
Elektro- und Einrichtungsfachhandel	424	1,1
Elektro-, Gebäude-, Alarm- und Kommunikationstechniker	402	1,1
<b>TOP 20-Branchen zusammen</b>	<b>29.464</b>	<b>79,4</b>

#### Gründungen nach Geschlecht (natürliche Personen)

Für natürliche Personen (EinzelunternehmerInnen) kann eine Auswertung der Gründungsdaten nach Geschlecht erfolgen.

Die geschlechtsspezifische Betrachtung zeigt, dass der Frauenanteil nach der endgültigen Auswertung 2010 bei 52,4% lag<sup>6</sup>. Der Gründungsanteil von Frauen ist deutlich höher als der derzeitige Frauenanteil an Kammermitgliedern (dieser lag 2010 bei 38,7%).

<sup>6</sup> Auch dieser hohe Frauenanteil ist wiederum eine Konsequenz der Änderung in der Rechtslage und der Berücksichtigung der selbständigen Personenbetreuung in den Gründungsdaten.

## Unternehmensneugründungen von natürlichen Personen (EinzelunternehmerInnen)

zum Vergleich:

Jahr	EinzelunternehmerInnen	Frauenanteil in %	Frauenanteil am Stand an Kammermitgliedern (insg.)
1993	9.825	26,7	31,4
1994	9.857	25,9	31,1
1995	9.658	27,0	30,9
1996	14.796	27,3	30,6
1997	15.817	27,1	30,2
1998	14.521	28,1	30,0
1999	16.996	33,3	30,2
2000	18.316	32,5	30,3
2001	20.074	33,2	30,6
2002	19.963	34,9	30,8
2003	22.630	36,6	31,1
2004	23.915	35,2	31,2
2005	25.126	35,7	31,4
2006	23.228	37,2	31,8
2007	24.786	39,8	32,5
2008	34.705	56,8	35,4
2009	27.670	48,1	37,2
2010	31.747	52,4	38,7

Ab 2008: Bruch in der Zeitreihe aufgrund geänderter rechtlicher Lage

Ebenfalls im Auswertungsprogramm enthalten ist die Tabellierung der Gründungen 2010 nach Branchen und Geschlecht auf Personenebene (EinzelunternehmerInnen). Die Betrachtung der 20 insgesamt am stärksten besetzten Branchen zeigt die höchsten Frauenanteile bei den *Fußpflegern, Kosmetikern und Masseuren (87,9%)*, bei den *Friseuren (86,8%)*, im Bereich der *gewerblichen Dienstleister (83,1%)*, dem *Direktvertrieb (74,9%)* und dem *Handel mit Mode und Freizeitartikeln (58,2%)*.

## Unternehmensneugründungen 2010 von natürlichen Personen (EinzelunternehmerInnen) nach Geschlecht

	Männer	Frauen	Frauenanteil in %
Fußpfleger, Kosmetiker und Masseure	101	736	87,9
Friseur	42	277	86,8
Gewerbliche Dienstleister	1.890	9.261	83,1
Direktvertrieb	292	870	74,9
Handel mit Mode und Freizeitartikeln	218	304	58,2
Chemische Gewerbe und Denkmal-, Fassaden- und Gebäudereiniger	588	649	52,5
Freizeit- und Sportbetriebe	416	365	46,7
Gastronomie	466	403	46,4
Lebensmittelhandel	226	177	43,9
Werbung und Marktkommunikation	860	592	40,8
Versand-, Internet- und allgemeiner Handel	465	274	37,1
Versicherungsagenten	224	115	33,9
Finanzdienstleister	646	238	26,9
Handelsagenten	337	109	24,4
Unternehmensberatung und Informationstechnologie	1.789	413	18,8
Güterbeförderungsgewerbe	603	130	17,7
Fahrzeughandel	390	70	15,2
Bau	287	15	5,0
Elektro-, Gebäude-, Alarm- und Kommunikationstechniker	307	13	4,1
Bauhilfsgewerbe	943	26	2,7

## Gründungen nach Alter (natürliche Personen)

Die Verteilung der Unternehmensneugründungen von natürlichen Personen nach Altersgruppen brachte 2010 folgendes Ergebnis: 30% der Neugründungen wurden von Personen im Alter zwischen 30 und 40 Jahren vorgenommen. Über 28% der Gründungen entfielen auf die Altersgruppe 40 bis 50 Jahre, gefolgt von der Altersgruppe der 20 bis 30-jährigen (23%).

### Unternehmensneugründungen von natürlichen Personen (EinzelunternehmerInnen) nach Altersgruppen

Altersgruppe	1993-2010	2010	2010
	Anteil in %	Anzahl	Anteil in %
unter 20 Jahre	1,4	350	1,1
20 bis unter 30 Jahre	26,2	7.306	23,0
30 bis unter 40 Jahre	36,2	9.663	30,4
40 bis unter 50 Jahre	24,6	9.095	28,6
50 bis unter 60 Jahre	9,6	4.373	13,8
über 60 Jahre	2,0	960	3,0

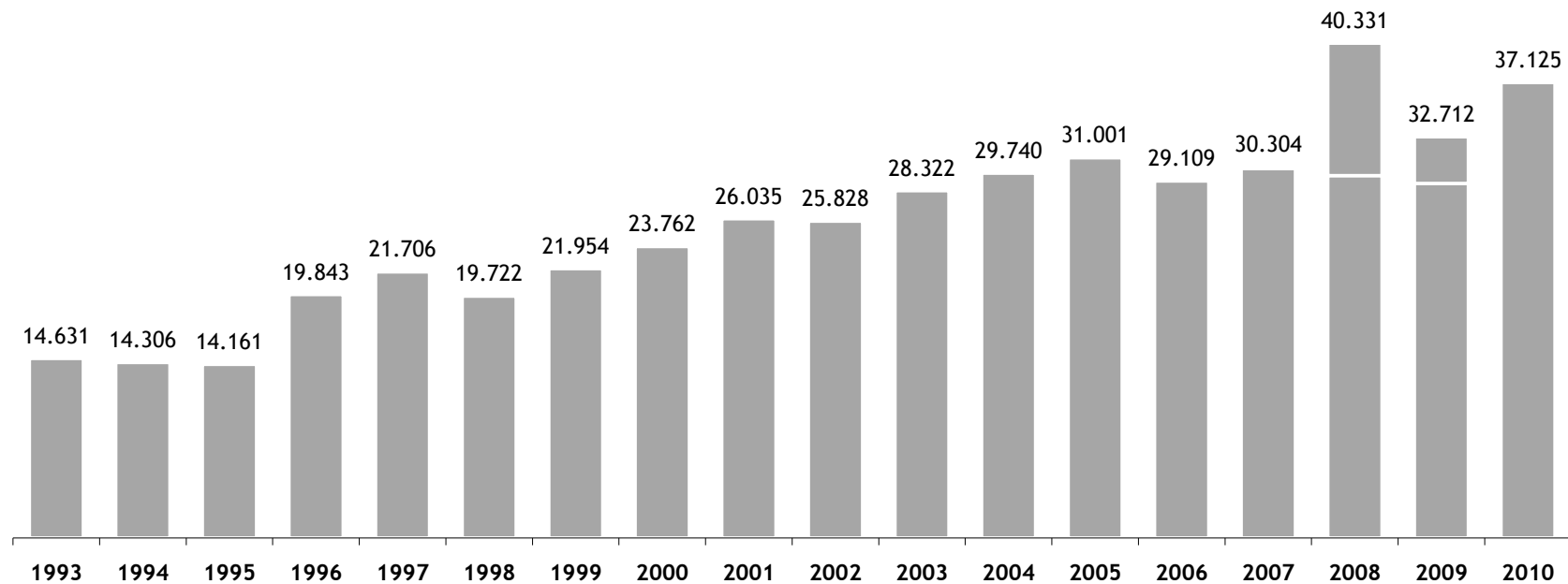
Das Durchschnittsalter der Neugründer betrug 2010 38,6 Jahre. Dieser Wert liegt über dem langjährigen Mittelwert (Durchschnitt 1993-2010: 36,5).

### Unternehmensneugründungen von natürlichen Personen (EinzelunternehmerInnen) Durchschnittsalter

	1993	1994	1995	1996	1997	1998	1999	2000	2001	2002
Durchschnittsalter	34,4	34,9	35,6	36,4	36,2	36,4	36,9	35,7	35,1	36,0
	2003	2004	2005	2006	2007	2008	2009	2010		
Durchschnittsalter	36,7	36,3	36,9	36,6	36,9	39,1	38,2	38,6		

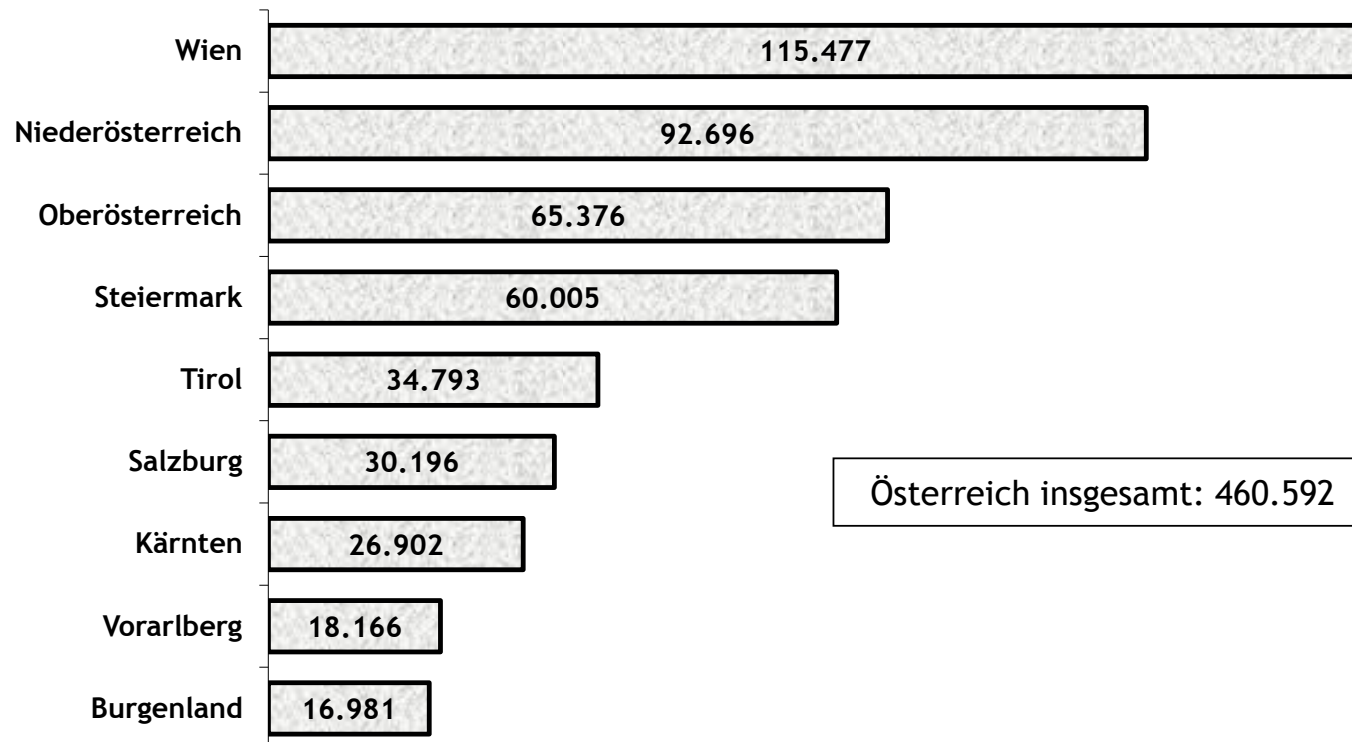
Ab 2008: Bruch in der Zeitreihe aufgrund geänderter rechtlicher Lage

## Unternehmensneugründungen in Österreich 1993 - 2010



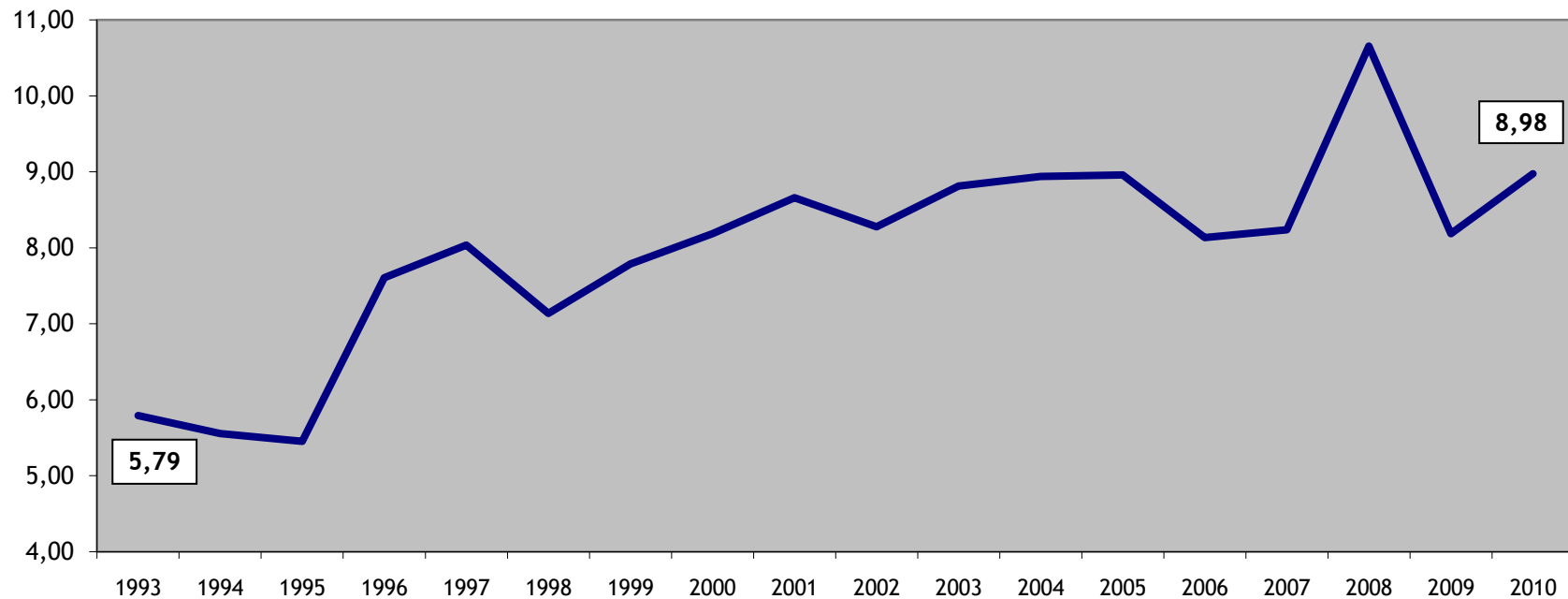
Bruch in der Zeitreihe aufgrund geänderter rechtlicher Lage: Die Tätigkeit der selbständigen Personenbetreuung wurde im Jahr 2007 ausdrücklich in der Gewerbeordnung geregelt, dies führte zu einem sprunghaften Anstieg der Mitglieder- und Gründungszahlen im Jahr 2008.

## Unternehmensneugründungen 1993 - 2010 nach Bundesländern



# Gründungsintensität 1993-2010

Unternehmensneugründungen in %  
des Standes an aktiven Wirtschaftskammermitgliedern

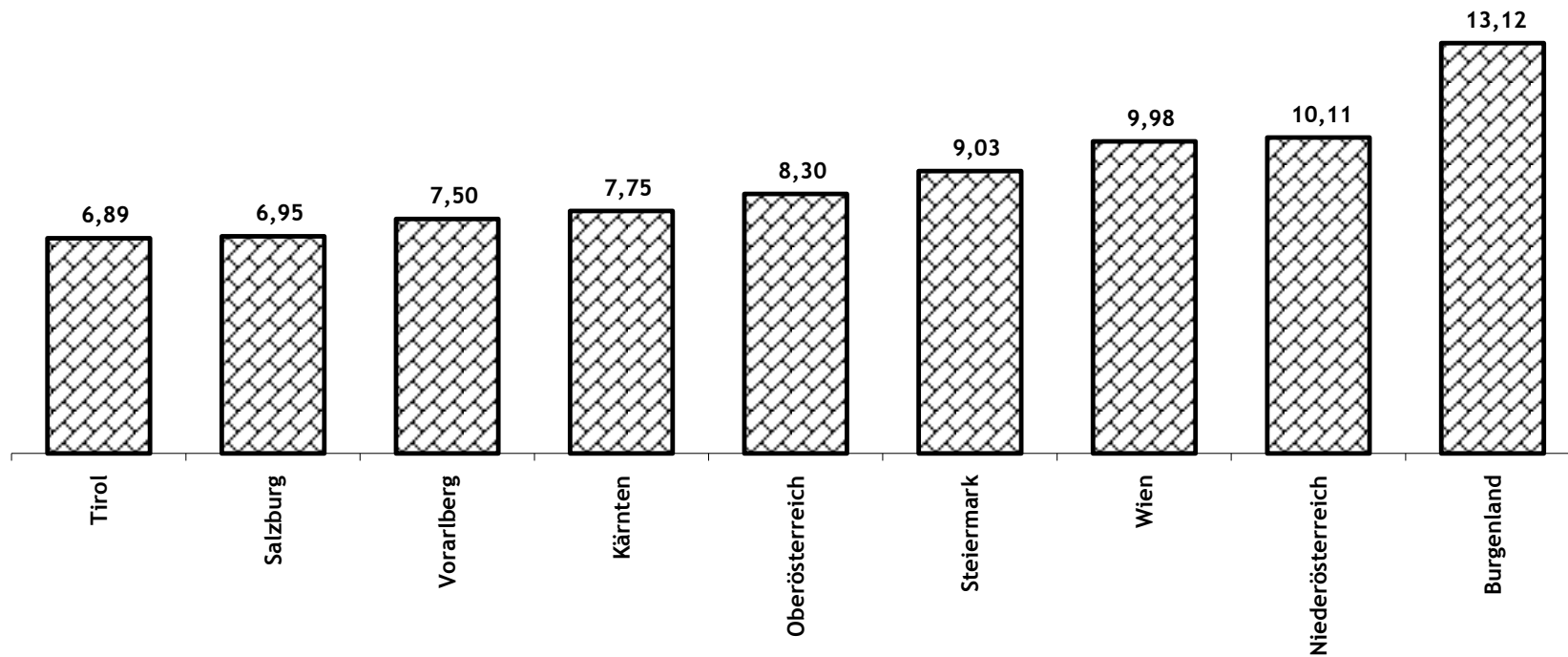


Bruch in der Zeitreihe aufgrund geänderter rechtlicher Lage: Die Tätigkeit der selbständigen Personenbetreuung wurde im Jahr 2007 ausdrücklich in der Gewerbeordnung geregelt, dies führte zu einem sprunghaften Anstieg der Mitglieder- und Gründungszahlen im Jahr 2008.



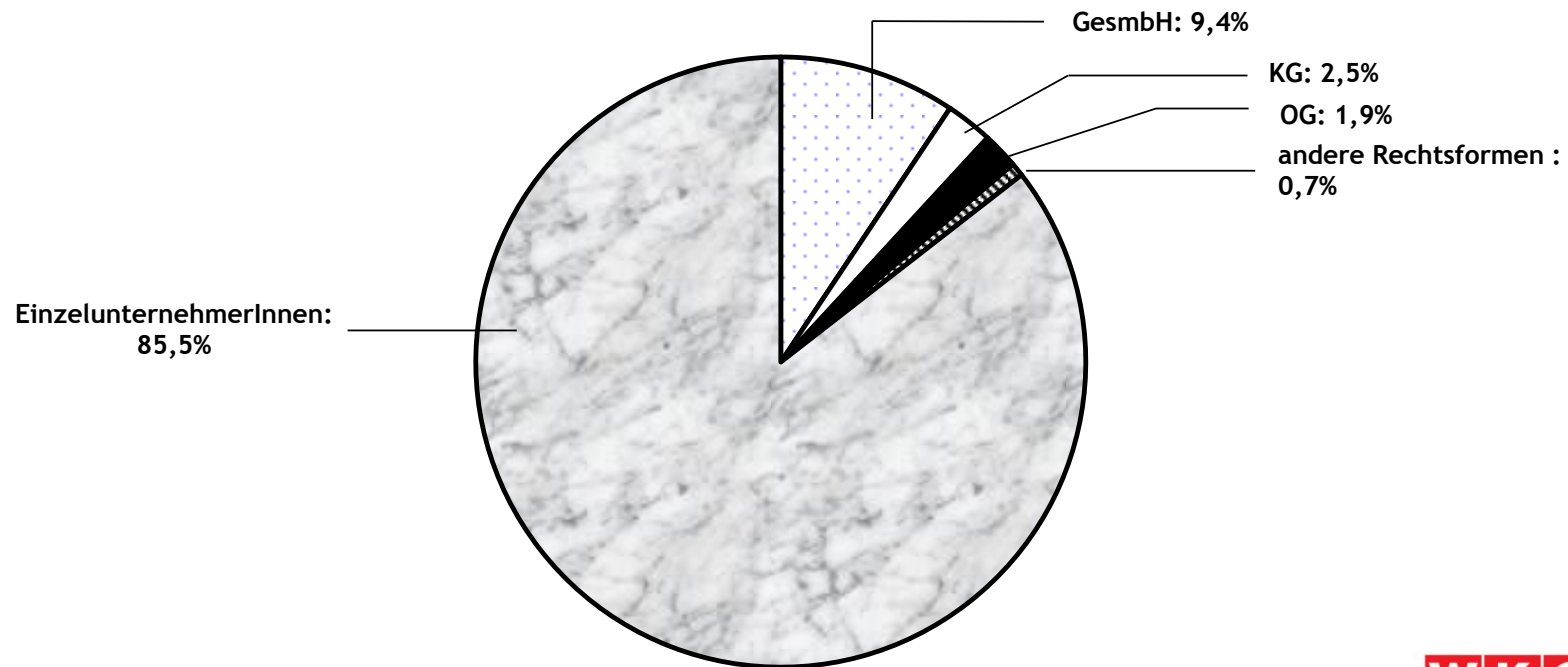
# Gründungsintensität 2010

Neugründungen in % des Standes an aktiven Kammermitgliedern



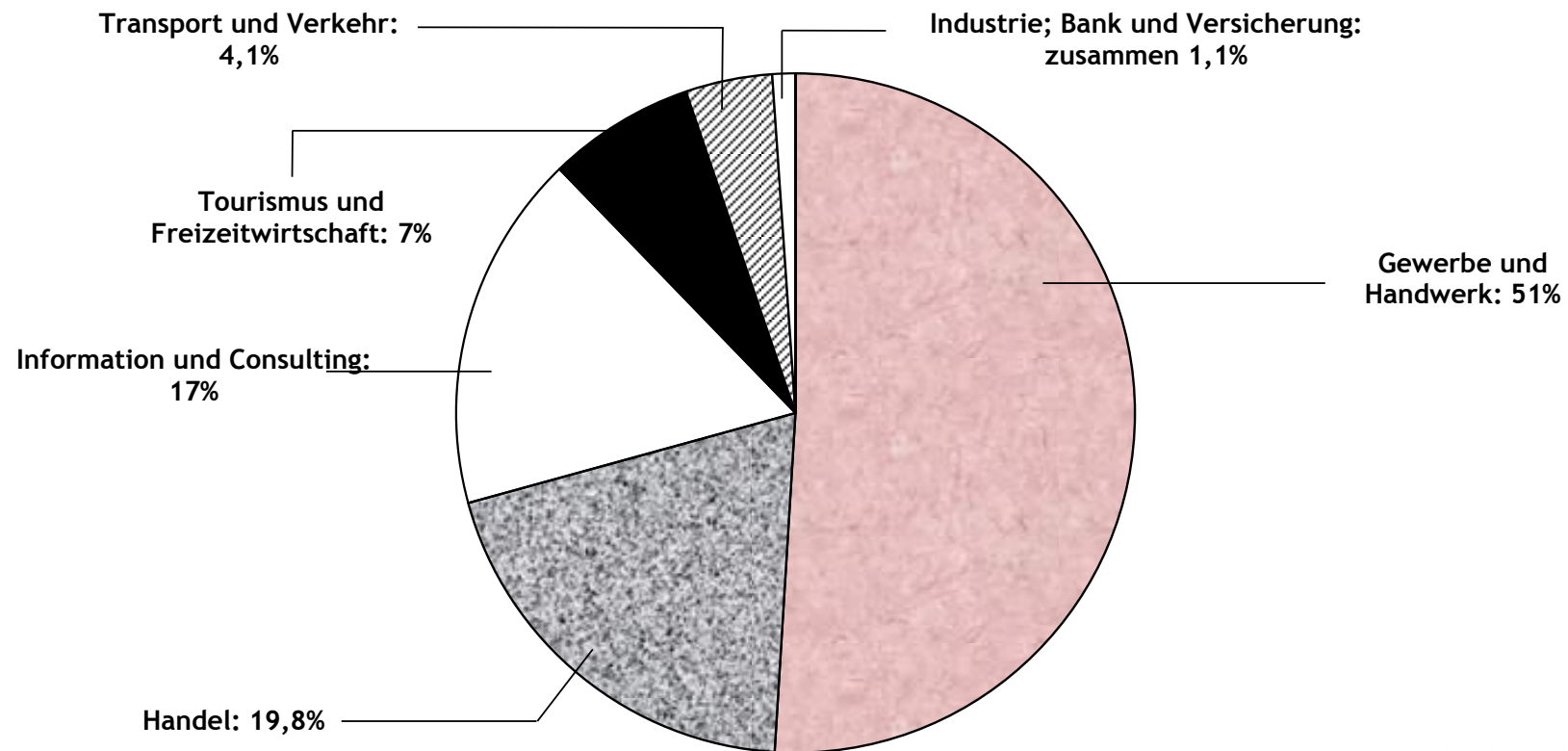
Gründungsdaten 2010 vorläufig

## Unternehmensneugründungen 2010 nach Rechtsformen

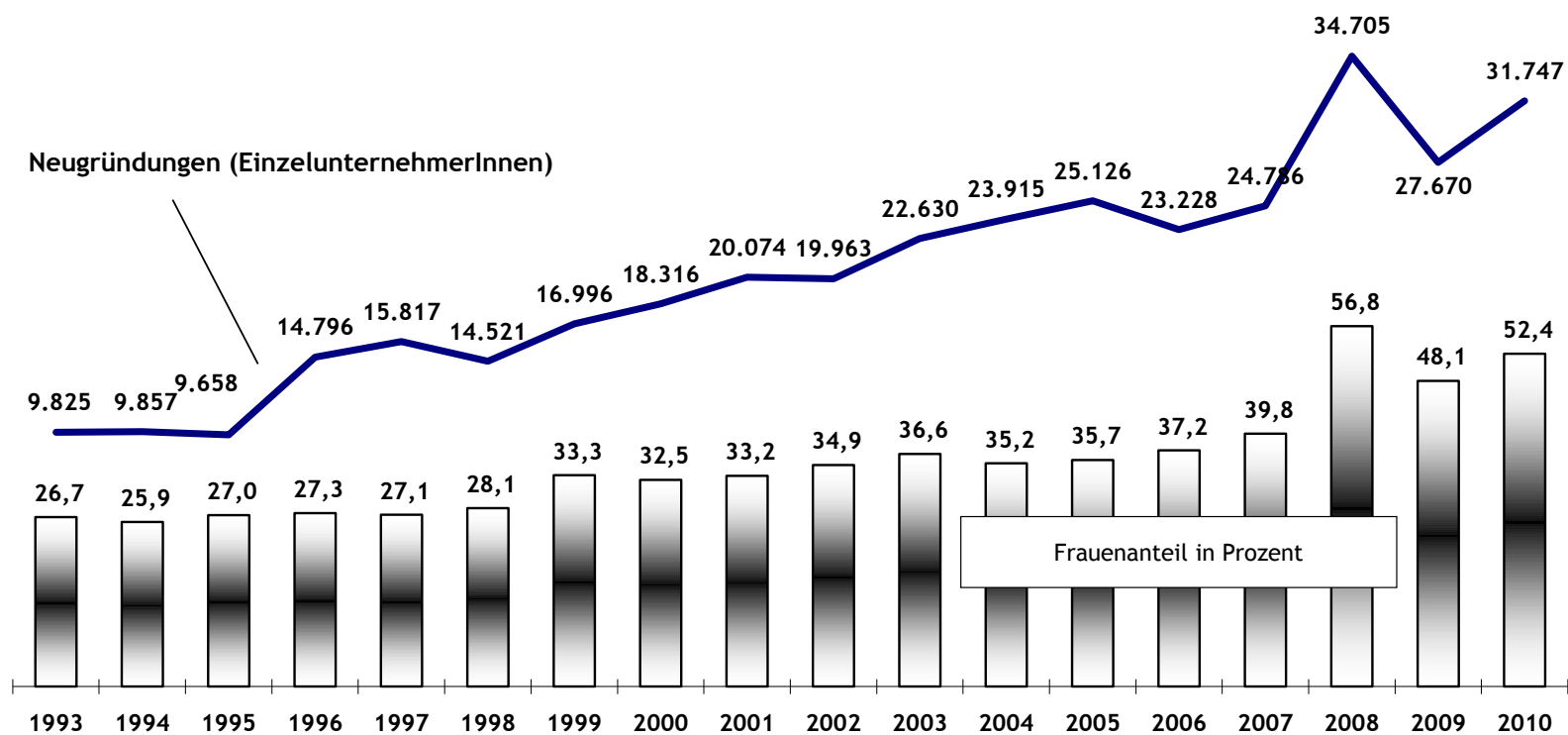


# Unternehmensneugründungen 2010 nach Sparten

Anteile in %

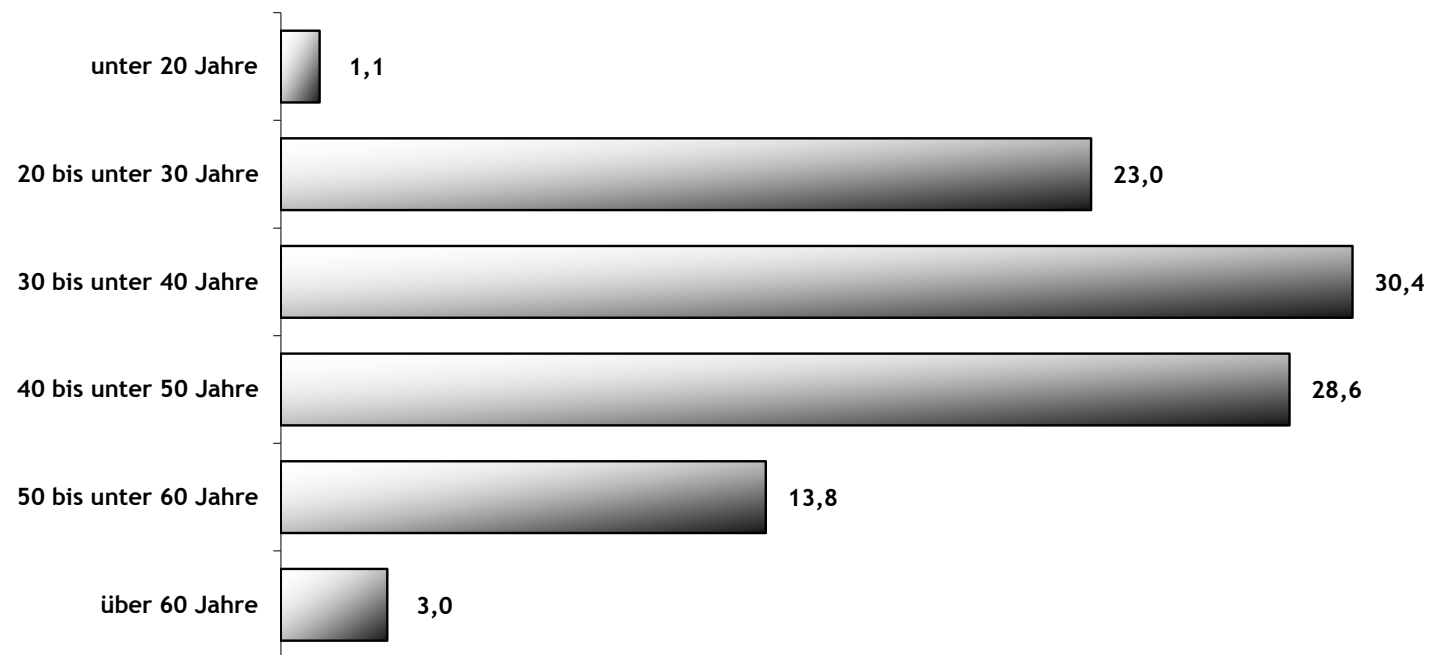


## Unternehmensneugründungen 1993 - 2010 natürliche Personen (EinzelunternehmerInnen) und Frauenanteil

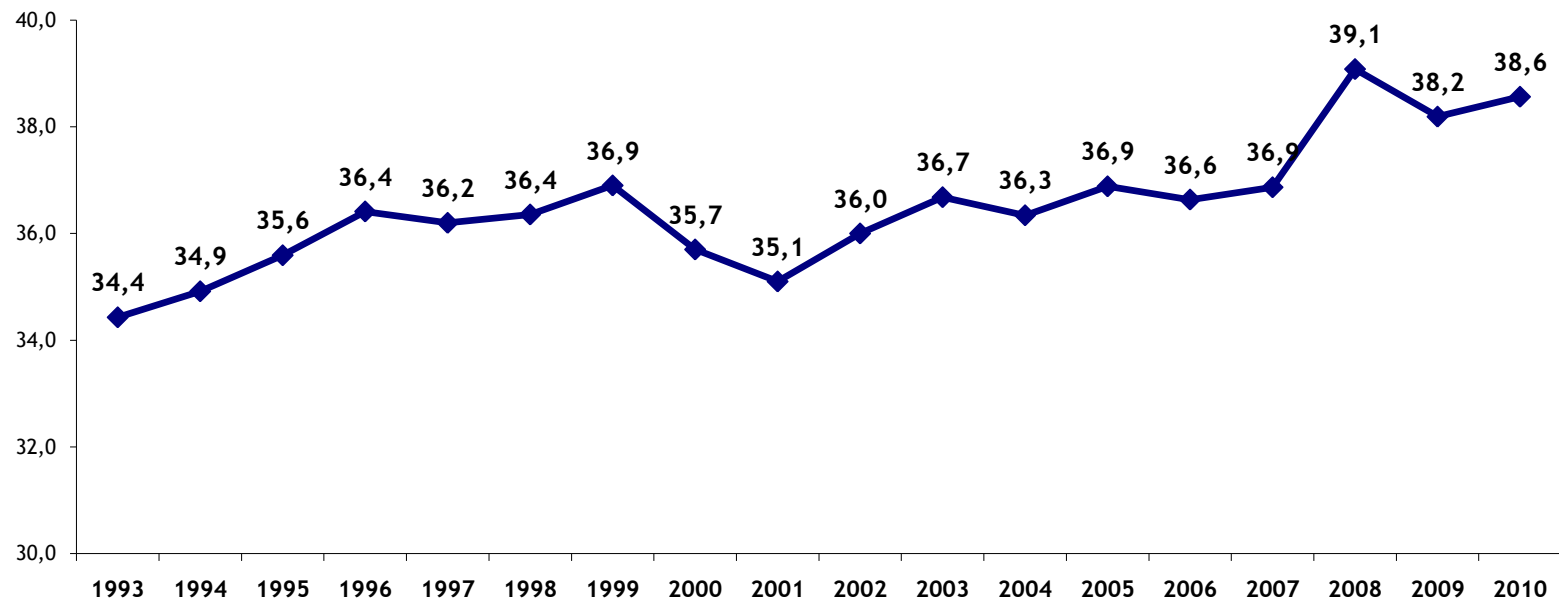


Bruch in der Zeitreihe aufgrund geänderter rechtlicher Lage: Die Tätigkeit der selbständigen Personenbetreuung wurde im Jahr 2007 ausdrücklich in der Gewerbeordnung geregelt, dies führte zu einem sprunghaften Anstieg der Mitglieder- und Gründungszahlen im Jahr 2008.

## Unternehmensneugründungen 2010 natürliche Personen (EinzelunternehmerInnen) nach Altersgruppen



## Unternehmensneugründungen 1993 - 2010 natürliche Personen (EinzelunternehmerInnen): Durchschnittsalter (in Jahren)



Bruch in der Zeitreihe aufgrund geänderter rechtlicher Lage: Die Tätigkeit der selbständigen Personenbetreuung wurde im Jahr 2007 ausdrücklich in der Gewerbeordnung geregelt, dies führte zu einem sprunghaften Anstieg der Mitglieder- und Gründungszahlen im Jahr 2008.

# UNTERNEHMENSNEUGRÜNDUNGEN 1993 - 2010

## nach Bundesländern

	1993	1994	1995	1996	1997	1998	1999	2000	2001	2002	2003	2004	2005	2006	2007	2008	2009	2010	Neugründungen insgesamt 1993-2010 (kumuliert)
Burgenland	380	412	402	577	713	585	765	753	869	903	1.106	1.073	1.144	1.077	1.102	1.834	1.440	1.846	16.981
Kärnten	990	951	1.059	1.252	1.238	1.222	1.268	1.371	1.499	1.412	1.725	1.697	1.656	1.758	1.843	2.039	1.889	2.033	26.902
Niederösterreich	3.059	2.908	2.726	3.685	4.094	3.860	4.685	4.528	5.351	5.145	5.699	5.870	6.015	5.711	6.037	8.913	6.664	7.746	92.696
Oberösterreich	1.907	1.903	2.148	3.251	3.135	2.638	3.059	3.307	3.313	3.395	3.935	3.870	4.561	4.235	4.296	6.534	4.661	5.228	65.376
Salzburg	1.140	1.125	1.030	1.418	1.373	1.343	1.484	1.624	1.975	1.834	1.991	1.924	1.824	1.882	1.943	2.173	1.993	2.120	30.196
Steiermark	1.855	1.771	1.724	2.467	2.763	2.561	2.805	3.286	3.781	3.779	3.746	3.844	4.020	3.602	3.730	4.957	4.313	5.001	60.005
Tirol	1.164	1.193	1.138	1.575	1.694	1.611	1.705	1.816	2.134	1.980	2.443	2.211	2.103	2.136	2.432	2.573	2.337	2.548	34.793
Vorarlberg	698	820	731	817	1.007	973	1.059	1.072	968	945	1.026	979	995	897	943	1.726	1.160	1.350	18.166
Wien	3.438	3.223	3.203	4.801	5.689	4.929	5.124	6.005	6.145	6.435	6.651	8.272	8.683	7.811	7.978	9.582	8.255	9.253	115.477
<b>Zusammen</b>	<b>14.631</b>	<b>14.306</b>	<b>14.161</b>	<b>19.843</b>	<b>21.706</b>	<b>19.722</b>	<b>21.954</b>	<b>23.762</b>	<b>26.035</b>	<b>25.828</b>	<b>28.322</b>	<b>29.740</b>	<b>31.001</b>	<b>29.109</b>	<b>30.304</b>	<b>40.331</b>	<b>32.712</b>	<b>37.125</b>	<b>460.592</b>

## Anteile in Prozent

Burgenland	2,6	2,9	2,8	2,9	3,3	3,0	3,5	3,2	3,3	3,5	3,9	3,6	3,7	3,7	3,6	4,5	4,4	5,0	3,7
Kärnten	6,8	6,6	7,5	6,3	5,7	6,2	5,8	5,8	5,8	5,5	6,1	5,7	5,3	6,0	6,1	5,1	5,8	5,5	5,8
Niederösterreich	20,9	20,3	19,3	18,6	18,9	19,6	21,3	19,1	20,6	19,9	20,1	19,7	19,4	19,6	19,9	22,1	20,4	20,9	20,1
Oberösterreich	13,0	13,3	15,2	16,4	14,4	13,4	13,9	13,9	12,7	13,1	13,9	13,0	14,7	14,5	14,2	16,2	14,2	14,1	14,2
Salzburg	7,8	7,9	7,3	7,1	6,3	6,8	6,8	6,8	7,6	7,1	7,0	6,5	5,9	6,5	6,4	5,4	6,1	5,7	6,6
Steiermark	12,7	12,4	12,2	12,4	12,7	13,0	12,8	13,8	14,5	14,6	13,2	12,9	13,0	12,4	12,3	12,3	13,2	13,5	13,0
Tirol	8,0	8,3	8,0	7,9	7,8	8,2	7,8	7,6	8,2	7,7	8,6	7,4	6,8	7,3	8,0	6,4	7,1	6,9	7,6
Vorarlberg	4,8	5,7	5,2	4,1	4,6	4,9	4,8	4,5	3,7	3,7	3,6	3,3	3,2	3,1	3,1	4,3	3,5	3,6	3,9
Wien	23,5	22,5	22,6	24,2	26,2	25,0	23,3	25,3	23,6	24,9	23,5	27,8	28,0	26,8	26,3	23,8	25,2	24,9	25,1
<b>Zusammen</b>	<b>100,0</b>	<b>100,0</b>	<b>100,0</b>	<b>100,0</b>	<b>100,0</b>	<b>100,0</b>	<b>100,0</b>	<b>100,0</b>	<b>100,0</b>	<b>100,0</b>	<b>100,0</b>	<b>100,0</b>	<b>100,0</b>	<b>100,0</b>	<b>100,0</b>	<b>100,0</b>	<b>100,0</b>	<b>100,0</b>	<b>100,0</b>

Bruch in der Zeitreihe aufgrund geänderter rechtlicher Lage: Die Tätigkeit der selbständigen Personenbetreuung wurde im Jahr 2007 ausdrücklich in der Gewerbeordnung geregelt, dies führte zu einem sprunghaften Anstieg der Mitglieder- und Gründungszahlen im Jahr 2008.

Quelle: WKO

# GRÜNDUNGSINTENSITÄT <sup>1</sup> 1993 - 2010

nach Bundesländern

Stand an aktiven Kammermitgliedern in den Wirtschaftskammern (zu Jahresanfang) <sup>2</sup>

	1993	1994	1995	1996	1997	1998	1999	2000	2001	2002	2003	2004	2005	2006	2007	2008	2009	2010
Burgenland	7.883	7.888	8.002	7.969	8.196	8.412	8.692	9.068	9.473	9.767	10.127	10.588	11.063	11.540	11.883	12.296	13.409	14.068
Kärnten	17.593	17.982	18.142	18.422	18.878	19.343	19.697	19.942	20.493	21.180	21.708	22.328	22.809	23.487	24.199	24.889	25.591	26.217
Niederösterreich	41.130	42.341	42.888	43.380	45.066	46.506	47.658	49.905	51.905	54.545	56.431	58.824	61.350	63.672	65.815	68.136	73.473	76.649
Oberösterreich	35.110	36.066	36.696	37.173	38.940	40.291	41.336	43.006	44.946	46.641	48.211	49.999	51.712	53.412	54.900	56.150	60.717	63.015
Salzburg	21.504	21.992	22.165	22.154	22.783	23.027	23.171	23.669	24.313	25.242	25.724	26.517	27.115	27.632	28.148	28.884	29.854	30.510
Steiermark	31.860	32.569	32.833	33.199	34.738	35.976	37.009	38.091	39.807	41.905	43.576	45.233	46.679	48.479	49.787	51.177	53.659	55.390
Tirol	25.878	26.266	26.493	26.576	27.170	27.492	27.936	28.542	29.208	30.065	31.015	31.982	32.863	33.482	34.065	35.135	36.186	36.999
Vorarlberg	12.273	12.569	12.868	12.987	13.381	13.739	14.057	14.483	14.884	15.142	15.438	15.695	16.136	16.238	16.390	16.564	17.555	18.004
Wien	59.308	59.788	59.613	59.087	61.004	61.624	62.370	63.592	65.584	67.531	69.148	71.458	76.279	79.914	82.661	85.238	89.225	92.732
<b>Zusammen</b>	<b>252.719</b>	<b>257.461</b>	<b>259.700</b>	<b>260.947</b>	<b>270.156</b>	<b>276.410</b>	<b>281.926</b>	<b>290.298</b>	<b>300.613</b>	<b>312.018</b>	<b>321.378</b>	<b>332.624</b>	<b>346.006</b>	<b>357.856</b>	<b>367.848</b>	<b>378.469</b>	<b>399.669</b>	<b>413.584</b>

## Gründungsintensität: Neugründungen in % des Standes an aktiven Kammermitgliedern

Burgenland	4,82	5,22	5,02	7,24	8,70	6,95	8,80	8,30	9,17	9,25	10,92	10,13	10,34	9,33	9,27	14,92	10,74	13,12
Kärnten	5,63	5,29	5,84	6,80	6,56	6,32	6,44	6,87	7,31	6,67	7,95	7,60	7,26	7,48	7,62	8,19	7,38	7,75
Niederösterreich	7,44	6,87	6,36	8,49	9,08	8,30	9,83	9,07	10,31	9,43	10,10	9,98	9,80	8,97	9,17	13,08	9,07	10,11
Oberösterreich	5,43	5,28	5,85	8,75	8,05	6,55	7,40	7,69	7,37	7,28	8,16	7,74	8,82	7,93	7,83	11,64	7,68	8,30
Salzburg	5,30	5,12	4,65	6,40	6,03	5,83	6,40	6,86	8,12	7,27	7,74	7,26	6,73	6,81	6,90	7,52	6,68	6,95
Steiermark	5,82	5,44	5,25	7,43	7,95	7,12	7,58	8,63	9,50	9,02	8,60	8,50	8,61	7,43	7,49	9,69	8,04	9,03
Tirol	4,50	4,54	4,30	5,93	6,23	5,86	6,10	6,36	7,31	6,59	7,88	6,91	6,40	6,38	7,14	7,32	6,46	6,89
Vorarlberg	5,69	6,52	5,68	6,29	7,53	7,08	7,53	7,40	6,50	6,24	6,65	6,24	6,17	5,52	5,75	10,42	6,61	7,50
Wien	5,80	5,39	5,37	8,13	9,33	8,00	8,22	9,44	9,37	9,53	9,62	11,58	11,38	9,77	9,65	11,24	9,25	9,98
<b>Zusammen</b>	<b>5,79</b>	<b>5,56</b>	<b>5,45</b>	<b>7,60</b>	<b>8,03</b>	<b>7,14</b>	<b>7,79</b>	<b>8,19</b>	<b>8,66</b>	<b>8,28</b>	<b>8,81</b>	<b>8,94</b>	<b>8,96</b>	<b>8,13</b>	<b>8,24</b>	<b>10,66</b>	<b>8,18</b>	<b>8,98</b>

<sup>1</sup> Neugründungen in % des Standes an aktiven Kammermitgliedern

<sup>2</sup> Mitglieder bei den Wirtschaftskammern exkl. ruhende Mitgliedschaften (Nichtbetrieb, Verpächter)

Bruch in der Zeitreihe aufgrund geänderter rechtlicher Lage: Die Tätigkeit der selbständigen Personenbetreuung wurde im Jahr 2007 ausdrücklich in der Gewerbeordnung geregelt, dies führte zu einem sprunghaften Anstieg der Mitglieder- und Gründungszahlen im Jahr 2008.

Quelle: WKO



## UNTERNEHMENSNEUGRÜNDUNGEN 1993 - 2010

### nach Rechtsformen

	1993	1994	1995	1996	1997	1998	1999	2000	2001	2002	2003	2004	2005	2006	2007	2008	2009	2010	Neugründungen 1993-2010 (kumuliert)
EinzelunternehmerInnen (nicht eingetragen)	9.771	9.818	9.633	14.751	15.786	14.496	16.978	18.295	20.197	19.939	22.601	23.898	25.114	23.180	24.153	33.723	26.444	30.254	359.031
GesmbH	3.937	3.310	3.166	3.145	2.865	2.831	2.710	3.028	3.312	3.285	3.089	3.294	3.561	3.759	3.622	3.663	3.274	3.476	59.327
KG	420	450	526	773	1.553	1.245	1.205	1.306	1.399	1.481	1.490	1.514	1.255	1.184	999	945	835	926	19.506
OG	249	394	457	602	824	604	767	883	864	899	849	792	747	641	617	684	626	711	12.210
Verein	89	123	127	111	105	131	137	100	96	88	131	109	135	112	102	145	126	113	2.080
AG	24	31	33	27	34	37	26	58	70	39	31	30	26	28	34	26	25	24	603
EinzelunternehmerInnen (eingetragen)	54	39	25	45	31	25	18	23	30	20	29	10	12	48	633	982	1.226	1.493	4.743
Sonstige Rechtsformen	87	141	194	389	508	353	113	69	67	77	102	93	151	157	144	163	156	128	3.092
<b>Zusammen</b>	<b>14.631</b>	<b>14.306</b>	<b>14.161</b>	<b>19.843</b>	<b>21.706</b>	<b>19.722</b>	<b>21.954</b>	<b>23.762</b>	<b>26.035</b>	<b>25.828</b>	<b>28.322</b>	<b>29.740</b>	<b>31.001</b>	<b>29.109</b>	<b>30.304</b>	<b>40.331</b>	<b>32.712</b>	<b>37.125</b>	<b>460.592</b>

### Anteile in Prozent

EinzelunternehmerInnen (nicht eingetragen)	66,8	68,6	68,0	74,3	72,7	73,5	77,3	77,0	77,6	77,2	79,8	80,4	81,0	79,6	79,7	83,6	80,8	81,5	77,9
GesmbH	26,9	23,1	22,4	15,8	13,2	14,4	12,3	12,7	12,7	12,7	10,9	11,1	11,5	12,9	12,0	9,1	10,0	9,4	12,9
KG	2,9	3,1	3,7	3,9	7,2	6,3	5,5	5,5	5,4	5,7	5,3	5,1	4,0	4,1	3,3	2,3	2,6	2,5	4,2
OG	1,7	2,8	3,2	3,0	3,8	3,1	3,5	3,7	3,3	3,5	3,0	2,7	2,4	2,2	2,0	1,7	1,9	1,9	2,7
Verein	0,6	0,9	0,9	0,6	0,5	0,7	0,6	0,4	0,4	0,3	0,5	0,4	0,4	0,4	0,3	0,4	0,4	0,3	0,5
AG	0,2	0,2	0,2	0,1	0,2	0,2	0,1	0,2	0,3	0,2	0,1	0,1	0,1	0,1	0,1	0,1	0,1	0,1	0,1
EinzelunternehmerInnen (eingetragen)	0,4	0,3	0,2	0,2	0,1	0,1	0,1	0,1	0,1	0,1	0,1	0,0	0,0	0,2	2,1	2,4	3,7	4,0	1,0
Sonstige Rechtsformen	0,6	1,0	1,4	2,0	2,3	1,8	0,5	0,3	0,3	0,3	0,4	0,3	0,5	0,5	0,5	0,4	0,5	0,3	0,7
<b>Zusammen</b>	<b>100,0</b>	<b>100,0</b>	<b>100,0</b>	<b>100,0</b>	<b>100,0</b>	<b>100,0</b>	<b>100,0</b>	<b>100,0</b>	<b>100,0</b>	<b>100,0</b>	<b>100,0</b>	<b>100,0</b>	<b>100,0</b>	<b>100,0</b>	<b>100,0</b>	<b>100,0</b>	<b>100,0</b>	<b>100,0</b>	<b>100,0</b>

Bruch in der Zeitreihe aufgrund geänderter rechtlicher Lage: Die Tätigkeit der selbständigen Personenbetreuung wurde im Jahr 2007 ausdrücklich in der Gewerbeordnung geregelt, dies führte zu einem sprunghaften Anstieg der Mitglieder- und Gründungszahlen im Jahr 2008.

## UNTERNEHMENSNEUGRÜNDUNGEN 1993 - 2010 nach Sparten (näherungsweise Schwerpunktzuordnung) <sup>1, 2</sup>

	1993	1994	1995	1996	1997	1998	1999	2000	2001	2002	2003	2004	2005	2006	2007	2008	2009	2010
Gewerbe und Handwerk	.	.	.	.	.	5.211	5.822	6.419	6.872	6.954	7.600	9.440	10.008	9.874	10.532	21.308	14.780	18.926
Industrie	.	.	.	.	.	322	340	366	349	317	329	331	361	338	360	370	388	405
Handel	.	.	.	.	.	6.130	7.070	6.452	6.835	7.506	9.338	8.475	9.094	7.824	7.997	7.415	7.270	7.333
Bank und Versicherung	.	.	.	.	.	10	9	6	2	16	8	7	4	2	7	7	3	1
Transport und Verkehr	.	.	.	.	.	1.243	1.163	1.213	1.228	1.295	1.400	1.453	1.520	1.383	1.581	1.508	1.395	1.535
Tourismus und Freizeitwirtschaft	.	.	.	.	.	2.558	2.650	2.729	2.762	2.837	2.948	3.041	2.977	2.727	2.750	2.742	2.327	2.604
Information und Consulting	.	.	.	.	.	4.249	4.900	6.577	7.988	6.902	6.698	6.993	7.037	6.961	7.077	6.981	6.549	6.321
<b>alle Sparten</b>	<b>14.631</b>	<b>14.306</b>	<b>14.161</b>	<b>19.843</b>	<b>21.706</b>	<b>19.722</b>	<b>21.954</b>	<b>23.762</b>	<b>26.035</b>	<b>25.828</b>	<b>28.322</b>	<b>29.740</b>	<b>31.001</b>	<b>29.109</b>	<b>30.304</b>	<b>40.331</b>	<b>32.712</b>	<b>37.125</b>
<b>Anteile in Prozent</b>																		
Gewerbe und Handwerk	.	.	.	.	.	26,4	26,5	27,0	26,4	26,9	26,8	31,7	32,3	33,9	34,8	52,8	45,2	51,0
Industrie	.	.	.	.	.	1,6	1,5	1,5	1,3	1,2	1,2	1,1	1,2	1,2	1,2	0,9	1,2	1,1
Handel	.	.	.	.	.	31,1	32,2	27,2	26,3	29,1	33,0	28,5	29,3	26,9	26,4	18,4	22,2	19,8
Bank und Versicherung	.	.	.	.	.	0,1	0,0	0,0	0,0	0,1	0,0	0,0	0,0	0,0	0,0	0,0	0,0	0,0
Transport und Verkehr	.	.	.	.	.	6,3	5,3	5,1	4,7	5,0	4,9	4,9	4,9	4,8	5,2	3,7	4,3	4,1
Tourismus und Freizeitwirtschaft	.	.	.	.	.	13,0	12,1	11,5	10,6	11,0	10,4	10,2	9,6	9,4	9,1	6,8	7,1	7,0
Information und Consulting	.	.	.	.	.	21,5	22,3	27,7	30,7	26,7	23,7	23,5	22,7	23,9	23,4	17,3	20,0	17,0
<b>alle Sparten</b>	<b>100,0</b>	<b>100,0</b>	<b>100,0</b>	<b>100,0</b>	<b>100,0</b>	<b>100,0</b>	<b>100,0</b>	<b>100,0</b>	<b>100,0</b>	<b>100,0</b>	<b>100,0</b>	<b>100,0</b>	<b>100,0</b>	<b>100,0</b>	<b>100,0</b>	<b>100,0</b>	<b>100,0</b>	<b>100,0</b>

<sup>1</sup> Daten gemäß neuer Spartengliederung (neue Sparte 7: Information und Consulting) erst ab 1998 verfügbar

Mit der neuen Fachorganisationsordnung 2010, die ab dem Berichtsjahr 2009 angewendet wird, kommt es zu einigen wenigen Verschiebungen von Berufszweigen in andere Sparten. Dies beeinträchtigt die Vergleichbarkeit der Werte ab 2009 zu den Vorjahren geringfügig.

<sup>2</sup> aufgrund der Tatsache, dass ein Teil der als Neugründungen identifizierten Kammermitglieder (zum Zeitpunkt der Auswertung) über Gewerbeberechtigungen verfügen, die in mehr als eine Sparte fallen, und der Tätigkeitsschwerpunkt nicht bekannt ist, kann eine Verteilung der Unternehmensneugründungen auf Sparten nur näherungsweise erfolgen; die Zuordnung der Unternehmensgründungen auf Sparten wurde deshalb anhand von ähnlichen Berechtigungsstrukturen bereits bestehender Unternehmen mit bekanntem Tätigkeitsschwerpunkt vorgenommen; die Änderung in der Methodik der Schwerpunktzuweisung mit dem Jahr 2006 ergibt einen Bruch in der Zeihreihe.

weiterer Bruch in der Zeitreihe aufgrund geänderter rechtlicher Lage: Die Tätigkeit der selbständigen Personenbetreuung wurde im Jahr 2007 ausdrücklich in der Gewerbeordnung geregelt, dies führte zu einem sprunghaften Anstieg der Mitglieder- und Gründungszahlen im Jahr 2008.

# UNTERNEHMENSNEUGRÜNDUNGEN 1993 - 2010

## Spartenmitgliedschaften (Mehrfachzählung) <sup>1,2</sup>

Spartenmitglieder	1993	1994	1995	1996	1997	1998	1999	2000	2001	2002	2003	2004	2005	2006	2007	2008	2009	2010
Gewerbe und Handwerk	.	.	.	.	.	5.622	6.264	6.872	7.450	7.633	8.354	10.397	11.003	10.518	11.208	21.896	15.460	19.720
Industrie	.	.	.	.	.	347	366	392	378	348	362	364	397	371	403	413	425	437
Handel	.	.	.	.	.	6.613	7.608	6.908	7.409	8.239	10.264	9.334	9.998	9.042	9.187	8.571	8.542	8.535
Bank und Versicherung	.	.	.	.	.	11	10	6	2	18	9	8	4	5	8	10	3	1
Transport und Verkehr	.	.	.	.	.	1.341	1.252	1.299	1.331	1.422	1.539	1.600	1.671	1.571	1.771	1.708	1.549	1.742
Tourismus und Freizeitwirtschaft	.	.	.	.	.	2.760	2.852	2.922	2.994	3.114	3.241	3.349	3.273	2.972	3.034	3.079	2.626	2.857
Information und Consulting	.	.	.	.	.	4.585	5.272	7.042	8.659	7.576	7.363	7.702	7.736	7.533	7.595	7.502	6.798	6.852
<b>alle Sparten</b>	<b>16.822</b>	<b>16.390</b>	<b>16.056</b>	<b>21.980</b>	<b>23.610</b>	<b>21.278</b>	<b>23.624</b>	<b>25.441</b>	<b>28.223</b>	<b>28.350</b>	<b>31.132</b>	<b>32.754</b>	<b>34.082</b>	<b>32.012</b>	<b>33.206</b>	<b>43.179</b>	<b>35.403</b>	<b>40.144</b>

Anteile in Prozent																		
Gewerbe und Handwerk	.	.	.	.	.	26,4	26,5	27,0	26,4	26,9	26,8	31,7	32,3	32,9	33,8	50,7	43,7	49,1
Industrie	.	.	.	.	.	1,6	1,5	1,5	1,3	1,2	1,2	1,1	1,2	1,2	1,2	1,0	1,2	1,1
Handel	.	.	.	.	.	31,1	32,2	27,2	26,3	29,1	33,0	28,5	29,3	28,2	27,7	19,8	24,1	21,3
Bank und Versicherung	.	.	.	.	.	0,1	0,0	0,0	0,0	0,1	0,0	0,0	0,0	0,0	0,0	0,0	0,0	0,0
Transport und Verkehr	.	.	.	.	.	6,3	5,3	5,1	4,7	5,0	4,9	4,9	4,9	4,9	5,3	4,0	4,4	4,3
Tourismus und Freizeitwirtschaft	.	.	.	.	.	13,0	12,1	11,5	10,6	11,0	10,4	10,2	9,6	9,3	9,1	7,1	7,4	7,1
Information und Consulting	.	.	.	.	.	21,5	22,3	27,7	30,7	26,7	23,7	23,5	22,7	23,5	22,9	17,4	19,2	17,1
<b>alle Sparten</b>	<b>100,0</b>	<b>100,0</b>	<b>100,0</b>	<b>100,0</b>	<b>100,0</b>	<b>100,0</b>	<b>100,0</b>	<b>100,0</b>	<b>100,0</b>	<b>100,0</b>	<b>100,0</b>	<b>100,0</b>	<b>100,0</b>	<b>100,0</b>	<b>100,0</b>	<b>100,0</b>	<b>100,0</b>	<b>100,0</b>

<sup>1</sup> Daten gemäß neuer Spartengliederung (neue Sparte 7: Information und Consulting) erst ab 1998 verfügbar

Mit der neuen Fachorganisationsordnung 2010, die ab dem Berichtsjahr 2009 angewendet wird, kommt es zu einigen wenigen Verschiebungen von Berufszweigen in andere Sparten. Dies beeinträchtigt die Vergleichbarkeit der Werte 2010 zu den Vorjahren geringfügig.

<sup>2</sup> bei Kammermitgliedern, die über Gewerbeberechtigungen verfügen, die in mehr als eine Sparte fallen, besteht die Mitgliedschaft in jeder betroffenen Sparte (Mehrfachzählung)

Bruch in der Zeitreihe aufgrund geänderter rechtlicher Lage: Die Tätigkeit der selbständigen Personenbetreuung wurde im Jahr 2007 ausdrücklich in der Gewerbeordnung geregelt, dies führte zu einem sprunghaften Anstieg der Mitglieder- und Gründungszahlen im Jahr 2008.

# UNTERNEHMENSNEUGRÜNDUNGEN 2010

## Spartenmitgliedschaften nach Bundesländern (näherungsweise Schwerpunktzuordnung) <sup>1</sup>



Spartenmitglieder	B	K	NÖ	OÖ	S	St	T	V	W	Ö insgesamt
Gewerbe und Handwerk	1.106	992	4.306	2.636	996	2.575	1.171	643	4.501	18.926
Industrie	16	26	70	41	31	41	25	18	137	405
Handel	352	442	1.449	1.204	467	970	569	343	1.537	7.333
Bank und Versicherung	0	0	0	0	0	0	0	0	1	1
Transport und Verkehr	64	87	219	217	96	135	115	29	573	1.535
Tourismus und Freizeitwirtschaft	99	182	463	309	222	411	266	100	552	2.604
Information und Consulting	209	304	1.239	821	308	869	402	217	1.952	6.321
<b>alle Sparten</b>	<b>1.846</b>	<b>2.033</b>	<b>7.746</b>	<b>5.228</b>	<b>2.120</b>	<b>5.001</b>	<b>2.548</b>	<b>1.350</b>	<b>9.253</b>	<b>37.125</b>
<b>Anteile in Prozent</b>										
Gewerbe und Handwerk	59,9	48,8	55,6	50,4	47,0	51,5	46,0	47,6	48,6	51,0
Industrie	0,9	1,3	0,9	0,8	1,5	0,8	1,0	1,3	1,5	1,1
Handel	19,1	21,7	18,7	23,0	22,0	19,4	22,3	25,4	16,6	19,8
Bank und Versicherung	0,0	0,0	0,0	0,0	0,0	0,0	0,0	0,0	0,0	0,0
Transport und Verkehr	3,5	4,3	2,8	4,2	4,5	2,7	4,5	2,1	6,2	4,1
Tourismus und Freizeitwirtschaft	5,4	9,0	6,0	5,9	10,5	8,2	10,4	7,4	6,0	7,0
Information und Consulting	11,3	15,0	16,0	15,7	14,5	17,4	15,8	16,1	21,1	17,0
<b>alle Sparten</b>	<b>100,0</b>	<b>100,0</b>	<b>100,0</b>	<b>100,0</b>	<b>100,0</b>	<b>100,0</b>	<b>100,0</b>	<b>100,0</b>	<b>100,0</b>	<b>100,0</b>

<sup>1</sup> aufgrund der Tatsache, dass ein Teil der als Neugründungen identifizierten Kammermitglieder (zum Zeitpunkt der Auswertung) über Gewerbeberechtigungen verfügen, die in mehr als eine Sparte fallen, und der Tätigkeitsschwerpunkt nicht bekannt ist, kann eine Verteilung der Unternehmensneugründungen auf Sparten nur näherungsweise erfolgen; die Zuordnung der Unternehmensgründungen auf Sparten wurde deshalb anhand von ähnlichen Berechtigungsstrukturen bereits bestehender Unternehmen mit bekanntem Tätigkeitsschwerpunkt vorgenommen

# UNTERNEHMENSNEUGRÜNDUNGEN 2010

## Spartenmitgliedschaften nach Bundesländern (Mehrfachzählung) <sup>1</sup>



Spartenmitglieder	B	K	NÖ	OÖ	S	St	T	V	W	Ö insgesamt
Gewerbe und Handwerk	1.169	1.041	4.457	2.747	1.048	2.712	1.244	712	4.590	19.720
Industrie	17	26	80	46	31	46	26	24	141	437
Handel	392	493	1.841	1.413	525	1.092	623	379	1.777	8.535
Bank und Versicherung	0	0	0	0	0	0	0	0	1	1
Transport und Verkehr	71	96	270	244	112	152	124	38	635	1.742
Tourismus und Freizeitwirtschaft	105	187	523	341	239	450	281	105	626	2.857
Information und Consulting	214	310	1.358	855	320	899	411	226	2.259	6.852
<b>alle Sparten</b>	<b>1.968</b>	<b>2.153</b>	<b>8.529</b>	<b>5.646</b>	<b>2.275</b>	<b>5.351</b>	<b>2.709</b>	<b>1.484</b>	<b>10.029</b>	<b>40.144</b>
<b>Anteile in Prozent</b>										
Gewerbe und Handwerk	59,4	48,4	52,3	48,7	46,1	50,7	45,9	48,0	45,8	49,1
Industrie	0,9	1,2	0,9	0,8	1,4	0,9	1,0	1,6	1,4	1,1
Handel	19,9	22,9	21,6	25,0	23,1	20,4	23,0	25,5	17,7	21,3
Bank und Versicherung	0,0	0,0	0,0	0,0	0,0	0,0	0,0	0,0	0,0	0,0
Transport und Verkehr	3,6	4,5	3,2	4,3	4,9	2,8	4,6	2,6	6,3	4,3
Tourismus und Freizeitwirtschaft	5,3	8,7	6,1	6,0	10,5	8,4	10,4	7,1	6,2	7,1
Information und Consulting	10,9	14,4	15,9	15,1	14,1	16,8	15,2	15,2	22,5	17,1
<b>alle Sparten</b>	<b>100,0</b>	<b>100,0</b>	<b>100,0</b>	<b>100,0</b>	<b>100,0</b>	<b>100,0</b>	<b>100,0</b>	<b>100,0</b>	<b>100,0</b>	<b>100,0</b>

<sup>1</sup> bei Kammermitgliedern, die über Gewerbeberechtigungen verfügen, die in mehr als eine Sparte fallen, besteht die Mitgliedschaft in jeder betroffenen Sparte (Mehrfachzählung)

# UNTERNEHMENSNEUGRÜNDUNGEN 2010

## nach Branchen (näherungsweise Schwerpunktzuordnung\*)

Fachgruppe	Zahl der Neugründungen	Anteil in %	Anteil kumuliert	
126	Gewerbliche Dienstleister	11.430	30,8	30,8
704	Unternehmensberatung und Informationstechnologie	2.719	7,3	38,1
703	Werbung und Marktkommunikation	1.670	4,5	42,6
123	Chemische Gewerbe und Denkmal-, Fassaden- und Gebäudereiniger	1.347	3,6	46,2
601	Gastronomie	1.230	3,3	49,6
309	Direktvertrieb	1.187	3,2	52,7
106	Bauhilfsgewerbe	1.119	3,0	55,8
318	Versand-, Internet- und allgemeiner Handel	977	2,6	58,4
606	Freizeit- und Sportbetriebe	927	2,5	60,9
702	Finanzdienstleister	920	2,5	63,4
120	Fußpfleger, Kosmetiker und Masseur	865	2,3	65,7
506	Güterbeförderungsgewerbe	859	2,3	68,0
308	Handel mit Mode und Freizeitartikeln	692	1,9	69,9
101	Bau	595	1,6	71,5
315	Fahrzeughandel	568	1,5	73,0
301	Lebensmittelhandel	551	1,5	74,5
311	Handelsagenten	509	1,4	75,9
313	Baustoff-, Eisen-, Hartwaren- und Holzhandel	473	1,3	77,1
317	Elektro- und Einrichtungsfachhandel	424	1,1	78,3
112	Elektro-, Gebäude-, Alarm- und Kommunikationstechniker	402	1,1	79,4
320	Versicherungsagenten	366	1,0	80,4
124	Friseure	344	0,9	81,3
505	Beförderungsgewerbe mit Personenkraftwagen	344	0,9	82,2
314	Handel mit Maschinen, Computersystemen, technischem und industriellem Bedarf	342	0,9	83,1
110	Metalltechniker	320	0,9	84,0
208	Film- und Musikindustrie	314	0,8	84,8
108	Tischler und Holzgestaltende Gewerbe	312	0,8	85,7
602	Hotellerie	307	0,8	86,5
707	Immobilien- und Vermögenstreuhand	279	0,8	87,3
105	Maler und Tapezierer	255	0,7	87,9
705	Ingenieurbüros	250	0,7	88,6
116	Kunsthandwerke	239	0,6	89,3
303	Handel mit Arzneimitteln, Drogerie- und Parfümeriewaren sowie Chemikalien und Farben	230	0,6	89,9
114	Mechatroniker	225	0,6	90,5
117	Mode und Bekleidungstechnik	215	0,6	91,1
508	Garagen-, Tankstellen- und Servicestationsunternehmungen	197	0,5	91,6
121	Gärtner und Floristen	196	0,5	92,1
122	Berufsfotografen	196	0,5	92,6
307	Außenhandel	194	0,5	93,2
701	Abfall- und Abwasserwirtschaft	183	0,5	93,7
306	Markt-, Straßen- und Wanderhandel	171	0,5	94,1
111	Sanitär-, Heizungs- und Lüftungstechniker	169	0,5	94,6

# UNTERNEHMENSNEUGRÜNDUNGEN 2010

nach Branchen (näherungsweise Schwerpunktzuordnung\*)

Fachgruppe	Zahl der Neugründungen	Anteil in %	Anteil kumuliert
304 Agrarhandel	163	0,4	95,0
312 Juwelen-, Uhren-, Kunst-, Antiquitäten- und Briefmarkenhandel	143	0,4	95,4
119 Lebensmittelgewerbe	141	0,4	95,8
115 Kraftfahrzeugtechniker	114	0,3	96,1
103 Dachdecker, Glaser und Spengler	94	0,3	96,3
706 Druck	92	0,2	96,6
604 Reisebüros	88	0,2	96,8
104 Hafner, Platten- und Fliesenleger und Keramiker	87	0,2	97,1
708 Buch- und Medienwirtschaft	87	0,2	97,3
709 Versicherungsmakler und Berater in	84	0,2	97,5
107 Holzbau	83	0,2	97,7
310 Papier- und Spielwarenhandel	79	0,2	98,0
319 Sekundärrohstoff- und Altwarenhandel	74	0,2	98,2
316 Foto-, Optik- und Medizinproduktehandel	71	0,2	98,3
302 Tabaktrafikanten	57	0,2	98,5
118 Gesundheitsberufe	56	0,2	98,7
109 Karosseriebautechniker, Karosserielackierer und der Wagner	53	0,1	98,8
305 Energiehandel	48	0,1	98,9
Sonstige Fachgruppen	399	1,1	100,0
<b>Neugründungen insgesamt</b>	<b>37.125</b>	<b>100,0</b>	

\* aufgrund der Tatsache, dass ein Teil der als Neugründungen identifizierten Kammermitglieder (zum Zeitpunkt der Auswertung) über Gewerbeberechtigungen verfügen, die in mehr als eine Fachgruppe fallen, und der Tätigkeitsschwerpunkt nicht bekannt ist, kann eine Verteilung der Unternehmensneugründungen auf Fachgruppen nur näherungsweise erfolgen; die Zuordnung der Unternehmensgründungen auf Fachgruppen wurde deshalb anhand von ähnlichen Berechtigungsstrukturen bereits bestehender Unternehmen mit bekanntem Tätigkeitsschwerpunkt vorgenommen

Quelle: WKO

# UNTERNEHMENSNEUGRÜNDUNGEN 2010

## nach Branchen (Mehrfachzählung) \*

		Fachgruppenmitglieder	Anteil in %
101	Bau	687	1,6
102	Steinmetze	25	0,1
103	Dachdecker, Glaser und Spengler	104	0,2
104	Hafner, Platten- und Fliesenleger und Keramiker	97	0,2
105	Maler und Tapezierer	284	0,7
106	Bauhilfsgewerbe	1.313	3,1
107	Holzbau	94	0,2
108	Tischler und Holzgestaltende Gewerbe	351	0,8
109	Karosseriebautechniker, Karosserielackierer und der Wagner	58	0,1
110	Metalltechniker	384	0,9
111	Sanitär-, Heizungs- und Lüftungstechniker	196	0,5
112	Elektro-, Gebäude-, Alarm- und Kommunikationstechniker	478	1,1
113	Kunststoffverarbeiter	38	0,1
114	Mechatroniker	286	0,7
115	Kraftfahrzeugtechniker	150	0,3
116	Kunsthandwerke	279	0,6
117	Mode und Bekleidungstechnik	241	0,6
118	Gesundheitsberufe	58	0,1
119	Lebensmittelgewerbe	169	0,4
120	Fußpfleger, Kosmetiker und Masseur	907	2,1
121	Gärtner und Floristen	238	0,6
122	Berufsfotografen	221	0,5
123	Chemische Gewerbe und Denkmal-, Fassaden- und	1.559	3,6
124	Friseure	349	0,8
125	Rauchfangkehrer und Bestatter	15	0,0
126	Gewerbliche Dienstleister	11.971	27,9
	Gewerbe nicht näher spezifiziert	5	0,0
<b>Gewerbe und Handwerk</b>		<b>20.557</b>	<b>47,9</b>
201	Bergwerke und Stahl	1	0,0
202	Mineralölindustrie	1	0,0
203	Stein- und keramische Industrie	5	0,0
204	Glasindustrie	2	0,0
205	Chemische Industrie	8	0,0
206	Papierindustrie	0	0,0
207	Papierverarbeitende Industrie	1	0,0
208	Film- und Musikindustrie	341	0,8
209	Bauindustrie	2	0,0
210	Holzindustrie	12	0,0
211	Nahrungs- und Genussmittelindustrie (Lebensmittelindustrie)	6	0,0
212	Textil-, Bekleidungs-, Schuh- und Lederindustrie	5	0,0
213	Gas- und Wärmeversorgungsunternehmen	37	0,1
214	Gießereiindustrie	1	0,0
215	NE-Metallindustrie	2	0,0
216	Maschinen & Metallwaren	13	0,0
217	Fahrzeugindustrie	1	0,0
218	Elektro- und Elektronikindustrie	6	0,0
	Industrie nicht näher spezifiziert	2	0,0
<b>Industrie</b>		<b>446</b>	<b>1,0</b>



# UNTERNEHMENSNEUGRÜNDUNGEN 2010

## nach Branchen (Mehrfachzählung) \*

		Fachgruppenmitglieder	Anteil in %
301	Lebensmittelhandel	700	1,6
302	Tabaktrafikannten	103	0,2
303	Handel mit Arzneimitteln, Drogerie- und Parfümeriewaren sowie Chemikalien und Farben	331	0,8
304	Agrarhandel	224	0,5
305	Energiehandel	83	0,2
306	Markt-, Straßen- und Wanderhandel	194	0,5
307	Außenhandel	319	0,7
308	Handel mit Mode und Freizeitartikeln	887	2,1
309	Direktvertrieb	1.278	3,0
310	Papier- und Spielwarenhandel	127	0,3
311	Handelsagenten	660	1,5
312	Juwelen-, Uhren-, Kunst-, Antiquitäten- und Briefmarkenhandel	170	0,4
313	Baustoff-, Eisen-, Hartwaren- und Holzhandel	772	1,8
314	Handel mit Maschinen, Computersystemen, technischem und industriellem Bedarf	587	1,4
315	Fahrzeughandel	754	1,8
316	Foto-, Optik- und Medizinproduktehandel	94	0,2
317	Elektro- und Einrichtungsfachhandel	643	1,5
318	Versand-, Internet- und allgemeiner Handel	1.695	3,9
319	Sekundärrohstoff- und Altwarenhandel	118	0,3
320	Versicherungsagenten	404	0,9
	Handel nicht näher spezifiziert	17	0,0
<b>Handel</b>		<b>10.160</b>	<b>23,7</b>
401	Banken und Bankiers	1	0,0
402	Sparkassen	0	0,0
403	Volksbanken	0	0,0
404	Raiffeisenbanken	0	0,0
405	Landes-Hypothekenbanken	0	0,0
406	Versicherungsunternehmen	0	0,0
407	Pensionskassen	0	0,0
	Bank und Versicherung nicht näher spezifiziert	0	0,0
<b>Bank und Versicherung</b>		<b>1</b>	<b>0,0</b>
501	Schienenbahnen	1	0,0
502	Autobus-, Luftfahrt- und Schifffahrtunternehmungen	56	0,1
503	Seilbahnen	16	0,0
504	Spediteure	57	0,1
505	Beförderungsgewerbe mit Personenkraftwagen	420	1,0
506	Güterbeförderungsgewerbe	938	2,2
507	Fahrschulen und Allgemeiner Verkehr	36	0,1
508	Garagen-, Tankstellen- und Servicestationsunternehmungen	273	0,6
	Transport und Verkehr nicht näher spezifiziert	0	0,0
<b>Transport und Verkehr</b>		<b>1.797</b>	<b>4,2</b>
601	Gastronomie	1.360	3,2
602	Hotellerie	319	0,7
603	Gesundheitsbetriebe	22	0,1
604	Reisebüros	101	0,2
605	Kino-, Kultur- und Vergnügungsbetriebe	41	0,1
606	Freizeit- und Sportbetriebe	1.100	2,6
	Tourismus nicht näher spezifiziert	0	0,0
<b>Tourismus und Freizeitwirtschaft</b>		<b>2.943</b>	<b>6,9</b>

## UNTERNEHMENSNEUGRÜNDUNGEN 2010

### nach Branchen (Mehrfachzählung) \*

		Fachgruppenmitglieder	Anteil in %
701	Abfall- und Abwasserwirtschaft	371	0,9
702	Finanzdienstleister	969	2,3
703	Werbung und Marktkommunikation	1.872	4,4
704	Unternehmensberatung und Informationstechnologie	2.885	6,7
705	Ingenieurbüros	269	0,6
706	Druck	116	0,3
707	Immobilien- und Vermögenstrehänder	294	0,7
708	Buch- und Medienwirtschaft	122	0,3
709	Versicherungsmakler und Berater in Versicherungsangelegenheiten	106	0,2
710	Telekommunikations- und Rundfunkunternehmen	47	0,1
	Information und Consulting nicht näher spezifiziert	2	0,0
<b>Information und Consulting</b>		<b>7.053</b>	<b>16,4</b>
<b>Alle Fachgruppen zusammen</b>		<b>42.957</b>	<b>100,0</b>

\* Kammermitglieder, die (zum Zeitpunkt der Auswertung) über Gewerbeberechtigungen verfügen, die in mehr als eine Fachgruppe fallen, werden in allen betroffenen Fachgruppen mitgezählt

Quelle: WKO

# UNTERNEHMENSNEUGRÜNDUNGEN 1993 - 2010

## natürliche Personen (EinzelunternehmerInnen) nach Geschlecht und Bundesländern

	1993	1994	1995	1996	1997	1998	1999	2000	2001	2002	2003	2004	2005	2006	2007	2008	2009	2010	Neugründungen insgesamt 1993-2010 (kumuliert)
<b>natürliche Personen (Einzelunternehmer): MÄNNER</b>																			
Burgenland	193	208	191	311	375	301	358	384	471	459	542	518	580	517	542	590	528	617	<b>7.686</b>
Kärnten	535	528	572	708	654	674	678	787	835	773	932	891	883	844	925	859	820	852	<b>13.749</b>
Niederösterreich	1.602	1.498	1.360	1.971	2.230	2.015	2.476	2.339	2.760	2.551	2.865	2.865	3.057	2.806	2.834	2.966	2.784	2.922	<b>43.902</b>
Oberösterreich	1.037	1.019	1.104	1.754	1.700	1.473	1.666	1.852	1.728	1.721	2.060	1.947	2.313	1.999	2.012	2.140	2.004	2.024	<b>31.552</b>
Salzburg	550	585	546	768	736	748	742	866	1.010	930	998	950	913	892	992	912	871	814	<b>14.824</b>
Steiermark	1.017	991	935	1.400	1.589	1.485	1.505	1.806	2.159	2.042	1.982	2.041	2.112	1.973	1.919	2.055	1.946	2.009	<b>30.966</b>
Tirol	602	686	622	924	967	918	916	1.005	1.143	1.077	1.290	1.180	1.105	1.131	1.313	1.117	1.061	1.142	<b>18.200</b>
Vorarlberg	403	502	422	485	579	572	599	609	507	516	555	521	490	451	470	510	474	517	<b>9.182</b>
Wien	1.264	1.287	1.298	2.434	2.709	2.257	2.398	2.708	2.801	2.931	3.118	4.594	4.711	3.975	3.909	3.860	3.864	4.212	<b>54.330</b>
<b>Zusammen</b>	<b>7.204</b>	<b>7.303</b>	<b>7.052</b>	<b>10.756</b>	<b>11.538</b>	<b>10.442</b>	<b>11.339</b>	<b>12.356</b>	<b>13.414</b>	<b>13.000</b>	<b>14.342</b>	<b>15.507</b>	<b>16.164</b>	<b>14.588</b>	<b>14.916</b>	<b>15.009</b>	<b>14.352</b>	<b>15.109</b>	<b>224.390</b>
<b>natürliche Personen (Einzelunternehmerinnen): FRAUEN</b>																			
Burgenland	86	85	85	138	128	147	188	188	216	240	342	345	336	332	371	1.045	711	996	<b>5.979</b>
Kärnten	164	167	194	268	251	275	337	343	376	392	518	497	498	550	583	803	757	890	<b>7.863</b>
Niederösterreich	599	553	545	805	828	866	1.285	1.187	1.502	1.541	1.843	1.903	1.916	1.860	2.215	4.973	2.981	3.900	<b>31.302</b>
Oberösterreich	296	350	398	659	610	521	868	857	822	965	1.168	1.247	1.341	1.311	1.490	3.616	1.976	2.523	<b>21.018</b>
Salzburg	223	182	186	275	297	269	391	421	517	513	580	553	531	570	578	887	805	893	<b>8.670</b>
Steiermark	358	302	337	523	593	549	798	915	1.036	1.109	1.121	1.134	1.251	1.046	1.257	2.272	1.802	2.383	<b>18.785</b>
Tirol	233	234	224	331	338	319	465	457	560	510	723	625	593	639	776	1.089	944	1.042	<b>10.102</b>
Vorarlberg	117	132	125	159	195	170	280	268	263	267	293	293	328	287	327	1.065	548	641	<b>5.757</b>
Wien	546	550	512	884	1.039	963	1.043	1.324	1.368	1.426	1.700	1.811	2.168	2.045	2.273	3.946	2.794	3.370	<b>29.762</b>
<b>Zusammen</b>	<b>2.621</b>	<b>2.554</b>	<b>2.606</b>	<b>4.040</b>	<b>4.279</b>	<b>4.079</b>	<b>5.657</b>	<b>5.960</b>	<b>6.660</b>	<b>6.963</b>	<b>8.288</b>	<b>8.408</b>	<b>8.962</b>	<b>8.640</b>	<b>9.870</b>	<b>19.696</b>	<b>13.318</b>	<b>16.638</b>	<b>139.240</b>

Bruch in der Zeitreihe aufgrund geänderter rechtlicher Lage: Die Tätigkeit der selbständigen Personenbetreuung wurde im Jahr 2007 ausdrücklich in der Gewerbeordnung geregelt, dies führte zu einem sprunghaften Anstieg der Mitglieder- und Gründungszahlen im Jahr 2008.

## UNTERNEHMENSNEUGRÜNDUNGEN 1993 - 2010

### natürliche Personen (EinzelunternehmerInnen): insgesamt und Frauenanteil nach Bundesländern

	1993	1994	1995	1996	1997	1998	1999	2000	2001	2002	2003	2004	2005	2006	2007	2008	2009	2010	Neugründungen insgesamt 1993-2010 (kumuliert)
Burgenland	279	294	277	449	503	448	546	572	687	699	884	863	916	849	913	1.635	1.239	1.613	13.665
Kärnten	699	695	766	976	905	949	1.015	1.130	1.211	1.165	1.450	1.388	1.381	1.394	1.508	1.662	1.577	1.742	21.613
Niederösterreich	2.201	2.051	1.905	2.776	3.058	2.881	3.761	3.526	4.262	4.092	4.708	4.768	4.973	4.666	5.049	7.939	5.765	6.822	75.203
Oberösterreich	1.333	1.369	1.502	2.413	2.310	1.993	2.534	2.709	2.550	2.686	3.228	3.194	3.654	3.310	3.502	5.756	3.980	4.547	52.571
Salzburg	773	767	732	1.043	1.033	1.017	1.134	1.287	1.527	1.443	1.578	1.503	1.444	1.462	1.570	1.799	1.676	1.707	23.494
Steiermark	1.375	1.293	1.272	1.923	2.182	2.033	2.303	2.721	3.195	3.151	3.103	3.175	3.363	3.019	3.176	4.327	3.748	4.392	49.751
Tirol	835	920	847	1.255	1.305	1.237	1.382	1.462	1.703	1.587	2.013	1.805	1.698	1.770	2.089	2.206	2.005	2.184	28.303
Vorarlberg	520	633	547	644	774	742	879	877	770	783	848	814	818	738	797	1.575	1.022	1.158	14.939
Wien	1.810	1.837	1.810	3.318	3.747	3.220	3.442	4.032	4.169	4.357	4.818	6.405	6.879	6.020	6.182	7.806	6.658	7.582	84.092
<b>Zusammen</b>	<b>9.825</b>	<b>9.857</b>	<b>9.658</b>	<b>14.796</b>	<b>15.817</b>	<b>14.521</b>	<b>16.996</b>	<b>18.316</b>	<b>20.074</b>	<b>19.963</b>	<b>22.630</b>	<b>23.915</b>	<b>25.126</b>	<b>23.228</b>	<b>24.786</b>	<b>34.705</b>	<b>27.670</b>	<b>31.747</b>	<b>363.630</b>

### Frauenanteil in Prozent

Burgenland	30,7	29,1	30,9	30,7	25,4	32,8	34,4	32,9	31,4	34,3	38,7	40,0	36,7	39,1	40,6	63,9	57,4	61,7	43,8
Kärnten	23,5	24,0	25,3	27,4	27,8	29,0	33,2	30,4	31,0	33,6	35,7	35,8	36,1	39,5	38,7	48,3	48,0	51,1	36,4
Niederösterreich	27,2	27,0	28,6	29,0	27,1	30,1	34,2	33,7	35,2	37,7	39,1	39,9	38,5	39,9	43,9	62,6	51,7	57,2	41,6
Oberösterreich	22,2	25,6	26,5	27,3	26,4	26,1	34,3	31,6	32,2	35,9	36,2	39,0	36,7	39,6	42,5	62,8	49,6	55,5	40,0
Salzburg	28,8	23,7	25,4	26,3	28,7	26,5	34,5	32,7	33,9	35,6	36,8	36,8	36,8	39,0	36,8	49,3	48,0	52,3	36,9
Steiermark	26,0	23,3	26,5	27,2	27,2	27,0	34,7	33,6	32,4	35,2	36,1	35,7	37,2	34,6	39,6	52,5	48,1	54,3	37,8
Tirol	27,9	25,5	26,5	26,4	25,9	25,8	33,7	31,3	32,9	32,1	35,9	34,6	34,9	36,1	37,1	49,4	47,1	47,7	35,7
Vorarlberg	22,5	20,8	22,8	24,7	25,2	22,9	31,9	30,6	34,2	34,1	34,6	36,0	40,1	38,9	41,0	67,6	53,6	55,4	38,5
Wien	30,2	29,9	28,3	26,6	27,7	29,9	30,3	32,8	32,8	32,7	35,3	28,3	31,5	34,0	36,8	50,6	42,0	44,4	35,4
<b>Zusammen</b>	<b>26,7</b>	<b>25,9</b>	<b>27,0</b>	<b>27,3</b>	<b>27,1</b>	<b>28,1</b>	<b>33,3</b>	<b>32,5</b>	<b>33,2</b>	<b>34,9</b>	<b>36,6</b>	<b>35,2</b>	<b>35,7</b>	<b>37,2</b>	<b>39,8</b>	<b>56,8</b>	<b>48,1</b>	<b>52,4</b>	<b>38,3</b>

Bruch in der Zeitreihe aufgrund geänderter rechtlicher Lage: Die Tätigkeit der selbständigen Personenbetreuung wurde im Jahr 2007 ausdrücklich in der Gewerbeordnung geregelt, dies führte zu einem sprunghaften Anstieg der Mitglieder- und Gründungszahlen im Jahr 2008.

## UNTERNEHMENSNEUGRÜNDUNGEN 2010

natürliche Personen (EinzelunternehmerInnen) nach Geschlecht und Sparten  
(näherungsweise Schwerpunktzuordnung) <sup>1</sup>

	natürliche Personen (EinzelunternehmerInnen)		
	Insgesamt	Männer	Frauen
Gewerbe und Handwerk	17.382	5.771	11.611
Industrie	312	264	48
Handel	5.735	3.279	2.456
Bank und Versicherung	0	0	0
Transport und Verkehr	1.210	1.013	197
Tourismus und Freizeitwirtschaft	1.916	1.024	892
Information und Consulting	5.192	3.758	1.434
<b>alle Sparten</b>	<b>31.747</b>	<b>15.109</b>	<b>16.638</b>

<sup>1</sup> aufgrund der Tatsache, dass ein Teil der als Neugründungen identifizierten Kammermitglieder (zum Zeitpunkt der Auswertung) über Gewerbeberechtigungen verfügen, die in mehr als eine Sparte fallen, und der Tätigkeitsschwerpunkt nicht bekannt ist, kann eine Verteilung der Unternehmensneugründungen auf Sparten nur näherungsweise erfolgen; die Zuordnung der Unternehmensgründungen auf Sparten wurde deshalb anhand von ähnlichen Berechtigungsstrukturen bereits bestehender Unternehmen mit bekanntem Tätigkeitsschwerpunkt vorgenommen

## UNTERNEHMENSNEUGRÜNDUNGEN 2010

natürliche Personen (EinzelunternehmerInnen) nach Geschlecht und Sparten  
(Mehrfachzählung) <sup>2</sup>

	natürliche Personen (EinzelunternehmerInnen)		
	Insgesamt	Männer	Frauen
Gewerbe und Handwerk	17.956	6.165	11.791
Industrie	333	281	52
Handel	6.547	3.865	2.682
Bank und Versicherung	0	0	0
Transport und Verkehr	1.338	1.117	221
Tourismus und Freizeitwirtschaft	2.086	1.125	961
Information und Consulting	5.577	4.043	1.534
<b>alle Sparten</b>	<b>33.837</b>	<b>16.596</b>	<b>17.241</b>

<sup>2</sup> bei Kammermitgliedern, die über Gewerbeberechtigungen verfügen, die in mehr als eine Sparte fallen, besteht die Mitgliedschaft in jeder betroffenen Sparte (Mehrfachzählung)

## UNTERNEHMENSNEUGRÜNDUNGEN 2010

natürliche Personen (EinzelunternehmerInnen) nach Geschlecht nach Branchen (näherungsweise Schwerpunktzusordnung) *		MÄNNER	FRAUEN	Frauenanteil in %
126	Gewerbliche Dienstleister	1.890	9.261	83,1
704	Unternehmensberatung und Informationstechnologie	1.789	413	18,8
703	Werbung und Marktkommunikation	860	592	40,8
123	Chemische Gewerbe und Denkmal-, Fassaden- und Gebäudereiniger	588	649	52,5
309	Direktvertrieb	292	870	74,9
106	Bauhilfsgewerbe	943	26	2,7
702	Finanzdienstleister	646	238	26,9
601	Gastronomie	466	403	46,4
120	Fußpfleger, Kosmetiker und Masseure	101	736	87,9
606	Freizeit- und Sportbetriebe	416	365	46,7
318	Versand-, Internet- und allgemeiner Handel	465	274	37,1
506	Güterbeförderungsgewerbe	603	130	17,7
308	Handel mit Mode und Freizeitartikeln	218	304	58,2
315	Fahrzeughandel	390	70	15,2
311	Handelsagenten	337	109	24,4
301	Lebensmittelhandel	226	177	43,9
320	Versicherungsagenten	224	115	33,9
112	Elektro-, Gebäude-, Alarm- und Kommunikationstechniker	307	13	4,1
124	Friseure	42	277	86,8
101	Bau	287	15	5,0
317	Elektro- und Einrichtungsfachhandel	227	68	23,1
208	Film- und Musikindustrie	245	41	14,3
313	Baustoff-, Eisen-, Hartwaren- und Holzhandel	219	66	23,2
108	Tischler und Holzgestaltende Gewerbe	248	7	2,7
505	Beförderungsgewerbe mit Personenkraftwagen	191	43	18,4
116	Kunsthandwerke	60	173	74,2
110	Metalltechniker	210	17	7,5
602	Hotellerie	108	98	47,6
117	Mode und Bekleidungstechnik	30	173	85,2
105	Maler und Tapezierer	174	28	13,9
122	Berufsfotografen	132	55	29,4
303	Handel mit Arzneimitteln, Drogerie- und Parfümeriewaren sowie Chemikalien und Farben	64	117	64,6
314	Handel mit Maschinen, Computersystemen, technischem und industriellem Bedarf	160	21	11,6
121	Gärtner und Floristen	91	86	48,6
705	Ingenieurbüros	153	21	12,1
508	Garagen-, Tankstellen- und Servicestationsunternehmungen	154	17	9,9
306	Markt-, Straßen- und Wanderhandel	94	68	42,0
701	Abfall- und Abwasserwirtschaft	126	29	18,7
114	Mechatroniker	142	7	4,7
312	Juwelen-, Uhren-, Kunst-, Antiquitäten- und Briefmarkenhandel	64	51	44,3

## UNTERNEHMENSNEUGRÜNDUNGEN 2010

natürliche Personen (EinzelunternehmerInnen) nach Geschlecht nach Branchen (näherungsweise Schwerpunktzusordnung) *		MÄNNER	FRAUEN	Frauenanteil in %
119	Lebensmittelgewerbe	56	54	49,1
304	Agrarhandel	75	35	31,8
111	Sanitär-, Heizungs- und Lüftungstechniker	101	4	3,8
707	Immobilien- und Vermögenstreuhänder	65	34	34,3
307	Außenhandel	66	19	22,4
115	Kraftfahrzeugtechniker	81	1	1,2
706	Druck	21	61	74,4
708	Buch- und Medienwirtschaft	37	33	47,1
104	Hafner, Platten- und Fliesenleger und Keramiker	65	2	3,0
319	Sekundärrohstoff- und Altwarenhandel	37	27	42,2
103	Dachdecker, Glaser und Spengler	57	6	9,5
310	Papier- und Spielwarenhandel	36	22	37,9
709	Versicherungsmakler und Berater in Versicherungsangelegenheiten	44	11	20,0
107	Holzbau	54	0	0,0
302	Tabaktrafikanten	29	24	45,3
604	Reisebüros	24	24	50,0
109	Karosseriebautechniker, Karosserielackierer und der Wagner	43	2	4,4
118	Gesundheitsberufe	31	13	29,5
316	Foto-, Optik- und Medizinproduktehandel	27	11	28,9
305	Energiehandel	25	4	13,8
	Sonstige Fachgruppen	153	28	15,5
<b>Alle Fachgruppen zusammen</b>		<b>15.109</b>	<b>16.638</b>	<b>52,4</b>

\* aufgrund der Tatsache, dass ein Teil der als Neugründungen identifizierten Kammermitglieder (zum Zeitpunkt der Auswertung) über Gewerbeberechtigungen verfügen, die in mehr als eine Fachgruppe fallen, und der Tätigkeitsschwerpunkt nicht bekannt ist, kann eine Verteilung der Unternehmensneugründungen auf Fachgruppen nur näherungsweise erfolgen; die Zuordnung der Unternehmensgründungen auf Fachgruppen wurde deshalb anhand von ähnlichen Berechtigungsstrukturen bereits bestehender Unternehmen mit bekanntem Tätigkeitsschwerpunkt vorgenommen

Quelle: WKO

## UNTERNEHMENSNEUGRÜNDUNGEN 2010

### natürliche Personen (EinzelunternehmerInnen) nach Geschlecht nach Branchen (Mehrfachzählung\*)

		MÄNNER	FRAUEN
101	Bau	330	20
102	Steinmetze	17	1
103	Dachdecker, Glaser und Spengler	64	6
104	Hafner, Platten- und Fliesenleger und Keramiker	70	2
105	Maler und Tapezierer	191	31
106	Bauhilfsgewerbe	1.084	34
107	Holzbau	57	0
108	Tischler und Holzgestaltende Gewerbe	274	8
109	Karosseriebautechniker, Karosserielackierer und der Wagner	46	3
110	Metalltechniker	246	19
111	Sanitär-, Heizungs- und Lüftungstechniker	112	4
112	Elektro-, Gebäude-, Alarm- und Kommunikationstechniker	356	16
113	Kunststoffverarbeiter	21	2
114	Mechatroniker	180	8
115	Kraftfahrzeugtechniker	98	2
116	Kunsthandwerke	72	197
117	Mode und Bekleidungstechnik	41	182
118	Gesundheitsberufe	33	13
119	Lebensmittelgewerbe	64	62
120	Fußpfleger, Kosmetiker und Masseur	109	763
121	Gärtner und Floristen	116	92
122	Berufsfotografen	147	61
123	Chemische Gewerbe und Denkmal-, Fassaden- und	724	683
124	Friseure	43	281
125	Rauchfangkehrer und Bestatter	7	2
126	Gewerbliche Dienstleister	2.164	9.419
	Gewerbe und Handwerk nicht näher spezifiziert	3	2
<b>Gewerbe und Handwerk</b>		<b>6.669</b>	<b>11.913</b>
201	Bergwerke und Stahl	0	0
202	Mineralölindustrie	0	0
203	Stein- und keramische Industrie	0	0
204	Glasindustrie	0	0
205	Chemische Industrie	0	0
206	Papierindustrie	0	0
207	Papierverarbeitende Industrie	0	0
208	Film- und Musikindustrie	260	45
209	Bauindustrie	0	0
210	Holzindustrie	7	1
211	Nahrungs- und Genussmittelindustrie (Lebensmittelindustrie)	2	0
212	Textil-, Bekleidungs-, Schuh- und Lederindustrie	0	3
213	Gas- und Wärmeversorgungsunternehmen	9	3



## UNTERNEHMENSNEUGRÜNDUNGEN 2010

### natürliche Personen (EinzelunternehmerInnen) nach Geschlecht nach Branchen (Mehrfachzählung\*)

		MÄNNER	FRAUEN
214	Gießereiindustrie	0	0
215	NE-Metallindustrie	0	0
216	Maschinen & Metallwaren	1	0
217	Fahrzeugindustrie	0	0
218	Elektro- und Elektronikindustrie	0	0
	Industrie nicht näher spezifiziert	2	0
<b>Industrie</b>		<b>281</b>	<b>52</b>
301	Lebensmittelhandel	285	220
302	Tabaktrafikanen	48	44
303	Handel mit Arzneimitteln, Drogerie- und Parfümeriewaren sowie Chemikalien und Farben	92	162
304	Agrarhandel	103	45
305	Energiehandel	37	10
306	Markt-, Straßen- und Wanderhandel	105	76
307	Außenhandel	110	29
308	Handel mit Mode und Freizeitartikeln	300	375
309	Direktvertrieb	319	923
310	Papier- und Spielwarenhandel	52	43
311	Handelsagenten	420	133
312	Juwelen-, Uhren-, Kunst-, Antiquitäten- und Briefmarkenhandel	77	57
313	Baustoff-, Eisen-, Hartwaren- und Holzhandel	393	86
314	Handel mit Maschinen, Computersystemen, technischem und	284	30
315	Fahrzeughandel	502	87
316	Foto-, Optik- und Medizinproduktehandel	35	16
317	Elektro- und Einrichtungsfachhandel	345	94
318	Versand-, Internet- und allgemeiner Handel	792	455
319	Sekundärrohstoff- und Altwarenhandel	59	37
320	Versicherungsagenten	243	122
	Handel nicht näher spezifiziert	6	4
<b>Handel</b>		<b>4.607</b>	<b>3.048</b>
401	Banken und Bankiers	0	0
402	Sparkassen	0	0
403	Volksbanken	0	0
404	Raiffeisenbanken	0	0
405	Landes-Hypothekenbanken	0	0
406	Versicherungsunternehmen	0	0
407	Pensionskassen	0	0
	Bank und Versicherung nicht näher spezifiziert	0	0
<b>Bank und Versicherung</b>		<b>0</b>	<b>0</b>
501	Schienenbahnen	0	0
502	Autobus-, Luftfahrt- und Schifffahrtunternehmungen	29	1

## UNTERNEHMENSNEUGRÜNDUNGEN 2010

### natürliche Personen (EinzelunternehmerInnen) nach Geschlecht nach Branchen (Mehrfachzählung\*)

		MÄNNER	FRAUEN
503	Seilbahnen	0	1
504	Spediteure	22	4
505	Beförderungsgewerbe mit Personenkraftwagen	211	55
506	Güterbeförderungsgewerbe	644	142
507	Fahrschulen und Allgemeiner Verkehr	24	3
508	Garagen-, Tankstellen- und Servicestationsunternehmungen	205	23
	Transport und Verkehr nicht näher spezifiziert	0	0
<b>Transport und Verkehr</b>		<b>1.135</b>	<b>229</b>
601	Gastronomie	510	436
602	Hotellerie	110	101
603	Gesundheitsbetriebe	2	2
604	Reisebüros	29	25
605	Kino-, Kultur- und Vergnügungsbetriebe	8	3
606	Freizeit- und Sportbetriebe	489	412
	Tourismus nicht näher spezifiziert	0	0
<b>Tourismus und Freizeitwirtschaft</b>		<b>1.148</b>	<b>979</b>
701	Abfall- und Abwasserwirtschaft	244	55
702	Finanzdienstleister	674	245
703	Werbung und Marktkommunikation	965	638
704	Unternehmensberatung und Informationstechnologie	1.876	433
705	Ingenieurbüros	163	21
706	Druck	28	74
707	Immobilien- und Vermögenstrehänder	68	35
708	Buch- und Medienwirtschaft	53	43
709	Versicherungsmakler und Berater in Versicherungsangelegenheiten	53	15
710	Telekommunikations- und Rundfunkunternehmungen	19	6
	Information und Consulting nicht näher spezifiziert	1	0
<b>Information und Consulting</b>		<b>4.144</b>	<b>1.565</b>
<b>Alle Sparten zusammen</b>		<b>17.984</b>	<b>17.786</b>

\* Kammermitglieder, die (zum Zeitpunkt der Auswertung) über Gewerbeberechtigungen verfügen, die in mehr als eine Fachgruppe fallen, werden in allen betroffenen Fachgruppen mitgezählt

Quelle: WKO

# UNTERNEHMENSNEUGRÜNDUNGEN 1993 - 2010

## natürliche Personen (EinzelunternehmerInnen) nach Altersgruppen



Altersgruppe																	Neugründungen			
	1993	1994	1995	1996	1997	1998	1999	2000	2001	2002	2003	2004	2005	2006	2007	2008	2009	2010	insgesamt 1993-2010 (kumuliert)	
unter 20 Jahre	72	46	50	55	75	69	105	259	643	497	472	321	366	383	362	448	349	350	4.923	
20 bis unter 30	3.558	3.226	2.886	4.129	4.407	3.887	4.177	5.367	6.081	5.508	5.600	6.187	6.322	5.981	6.351	7.730	6.471	7.306	95.175	
30 bis unter 40	3.717	3.962	4.061	5.938	6.503	5.965	6.964	7.368	7.744	7.709	8.794	8.975	9.055	8.210	8.615	9.965	8.581	9.663	131.789	
40 bis unter 50	1.882	1.895	1.922	3.258	3.440	3.254	3.868	3.772	4.031	4.489	5.486	6.032	6.496	6.101	6.631	9.886	8.048	9.095	89.587	
50 bis unter 60	538	666	654	1.286	1.274	1.179	1.561	1.342	1.351	1.470	1.846	1.996	2.273	2.090	2.266	5.506	3.395	4.373	35.065	
über 60 Jahre	58	62	84	129	118	166	321	208	224	290	432	404	614	463	561	1.170	826	960	7.091	
<b>Zusammen</b>	<b>9.825</b>	<b>9.857</b>	<b>9.658</b>	<b>14.796</b>	<b>15.817</b>	<b>14.521</b>	<b>16.996</b>	<b>18.316</b>	<b>20.074</b>	<b>19.963</b>	<b>22.630</b>	<b>23.915</b>	<b>25.126</b>	<b>23.228</b>	<b>24.786</b>	<b>34.705</b>	<b>27.670</b>	<b>31.747</b>	<b>363.630</b>	

### Anteile in Prozent

unter 20 Jahre	0,7	0,5	0,5	0,4	0,5	0,5	0,6	1,4	3,2	2,5	2,1	1,3	1,5	1,6	1,5	1,3	1,3	1,1	1,4
20 bis unter 30	36,2	32,7	29,9	27,9	27,9	26,8	24,6	29,3	30,3	27,6	24,7	25,9	25,2	25,7	25,6	22,3	23,4	23,0	26,2
30 bis unter 40	37,8	40,2	42,0	40,1	41,1	41,1	41,0	40,2	38,6	38,6	38,9	37,5	36,0	35,3	34,8	28,7	31,0	30,4	36,2
40 bis unter 50	19,2	19,2	19,9	22,0	21,8	22,4	22,8	20,6	20,1	22,5	24,2	25,2	25,9	26,3	26,8	28,5	29,1	28,6	24,6
50 bis unter 60	5,5	6,8	6,8	8,7	8,1	8,1	9,2	7,3	6,7	7,4	8,2	8,3	9,0	9,0	9,1	15,9	12,3	13,8	9,6
über 60 Jahre	0,6	0,6	0,9	0,9	0,7	1,1	1,9	1,1	1,1	1,5	1,9	1,7	2,4	2,0	2,3	3,4	3,0	3,0	2,0
<b>Zusammen</b>	<b>100,0</b>	<b>100,0</b>	<b>100,0</b>	<b>100,0</b>	<b>100,0</b>	<b>100,0</b>	<b>100,0</b>	<b>100,0</b>	<b>100,0</b>	<b>100,0</b>	<b>100,0</b>	<b>100,0</b>	<b>100,0</b>	<b>100,0</b>	<b>100,0</b>	<b>100,0</b>	<b>100,0</b>	<b>100,0</b>	<b>100,0</b>

\* vorläufige Daten; endgültige Daten: Veröffentlichung voraussichtlich Mitte 2011

Bruch in der Zeitreihe aufgrund geänderter rechtlicher Lage: Die Tätigkeit der selbständigen Personenbetreuung wurde im Jahr 2007 ausdrücklich in der Gewerbeordnung geregelt, dies führte zu einem sprunghaften Anstieg der Mitglieder- und Gründungszahlen im Jahr 2008.

Quelle: WKO

## UNTERNEHMENSNEUGRÜNDUNGEN 2010

natürliche Personen (EinzelunternehmerInnen)  
nach Altersgruppen und Geschlecht; Durchschnittsalter

Altersgruppe	insgesamt	Männer	Frauen	Frauenanteil in %
unter 20 Jahre	350	250	100	28,6
20 bis unter 30 Jahre	7.306	4.190	3.116	42,6
30 bis unter 40 Jahre	9.663	4.942	4.721	48,9
40 bis unter 50 Jahre	9.095	3.827	5.268	57,9
50 bis unter 60 Jahre	4.373	1.508	2.865	65,5
über 60 Jahre	960	392	568	59,2
<b>Zusammen</b>	<b>31.747</b>	<b>15.109</b>	<b>16.638</b>	<b>52,4</b>
<b>Durchschnittsalter (Jahre)</b>	<b>38,6</b>	<b>36,8</b>	<b>40,2</b>	

Quelle: WKO

## UNTERNEHMENSNEUGRÜNDUNGEN 1993 - 2010

### Durchschnittsalter (EinzelunternehmerInnen) nach Bundesländern

	1993	1994	1995	1996	1997	1998	1999	2000	2001	2002	2003	2004	2005	2006	2007	2008	2009	2010
Burgenland	34,5	34,2	35,6	36,0	36,6	36,5	36,7	35,7	35,7	35,4	36,0	36,9	37,2	37,4	37,6	40,9	39,6	40,5
Kärnten	34,3	34,9	35,1	36,3	35,6	36,8	37,1	36,0	35,7	36,1	37,1	37,5	38,9	37,5	37,8	39,0	39,7	40,1
Niederösterreich	34,1	34,2	35,9	36,4	36,7	36,5	38,2	35,9	35,4	36,6	37,1	36,8	37,4	37,0	37,5	40,3	39,1	39,7
Oberösterreich	33,5	34,9	35,0	36,3	35,3	36,2	36,6	35,0	34,8	35,9	36,8	36,7	37,7	37,0	37,1	39,5	38,1	38,7
Salzburg	34,4	34,3	35,7	37,3	36,0	36,4	36,6	36,1	35,3	35,6	36,4	36,4	37,2	36,9	36,7	38,5	38,3	38,1
Steiermark	34,2	34,6	34,6	35,8	35,6	35,8	36,0	35,2	34,2	35,6	36,0	36,0	36,2	35,8	35,7	37,7	37,4	38,4
Tirol	34,5	35,3	35,2	36,3	35,8	37,0	36,6	36,1	35,5	36,1	37,2	36,3	36,7	36,7	37,1	38,6	38,2	38,4
Vorarlberg	34,3	33,8	35,7	36,8	36,6	36,7	35,8	34,9	36,1	36,6	36,9	37,4	37,2	37,7	38,0	40,5	39,5	38,8
Wien	35,4	36,2	36,5	36,6	36,8	36,3	36,8	35,5	35,1	35,7	36,5	35,5	36,0	36,0	36,3	37,9	37,0	37,0
<b>Zusammen</b>	<b>34,4</b>	<b>34,9</b>	<b>35,6</b>	<b>36,4</b>	<b>36,2</b>	<b>36,4</b>	<b>36,9</b>	<b>35,7</b>	<b>35,1</b>	<b>36,0</b>	<b>36,7</b>	<b>36,3</b>	<b>36,9</b>	<b>36,6</b>	<b>36,9</b>	<b>39,1</b>	<b>38,2</b>	<b>38,6</b>

Bruch in der Zeitreihe aufgrund geänderter rechtlicher Lage: Die Tätigkeit der selbständigen Personenbetreuung wurde im Jahr 2007 ausdrücklich in der Gewerbeordnung geregelt, dies führte zu einem sprunghaften Anstieg der Mitglieder- und Gründungszahlen im Jahr 2008.

Quelle: WKO

## Unternehmensneugründungen und Wirtschaftskammermitglieder 2010

### nach Nuts 3 - Regionen

Nuts 3 - Region		Unternehmens- neugründungen 2010	Aktive Wirtschafts- kammermitglieder (Anfang 2010)	Gründungs- intensität *
<b>Burgenland</b>				
	ohne Zuordnung	1	40	
AT111	Mittelburgenland	211	1.825	11,5
AT112	Nordburgenland	1.043	7.862	13,3
AT113	Südburgenland	591	4.708	12,6
<b>Kärnten</b>				
AT211	Klagenfurt-Villach	1.096	14.636	7,5
AT212	Oberkärnten	439	6.042	7,3
AT213	Unterkärnten	498	6.350	7,8
<b>Niederösterreich</b>				
	ohne Zuordnung	10	129	
AT121	Mostviertel-Eisenwurzen	913	10.308	8,9
AT122	Niederösterreich-Süd	1.278	12.244	10,4
AT123	St. Pölten	650	7.174	9,1
AT124	Waldviertel	924	9.775	9,5
AT125	Weinviertel	519	4.931	10,5
AT126	Wiener Umland-Nordteil	1.625	15.394	10,6
AT127	Wiener Umland-Südteil	1.826	19.050	9,6
<b>Oberösterreich</b>				
	ohne Zuordnung			
AT311	Innviertel	845	11.191	7,5
AT312	Linz-Wels	2.343	27.618	8,5
AT313	Mühlviertel	575	7.600	7,6
AT314	Steyr-Kirchdorf	508	6.923	7,3
AT315	Traunviertel	958	11.362	8,4
<b>Salzburg</b>				
	ohne Zuordnung		2	
AT321	Lungau	54	990	5,5
AT322	Pinzgau-Pongau	578	9.239	6,3
AT323	Salzburg und Umgebung	1.488	20.742	7,2
<b>Steiermark</b>				
	ohne Zuordnung			
AT221	Graz	1.941	21.739	8,9
AT222	Liezen	304	4.156	7,3
AT223	Östliche Obersteiermark	566	6.768	8,4
AT224	Oststeiermark	1.036	11.626	8,9
AT225	West- und Südsteiermark	816	8.885	9,2
AT226	Westliche Obersteiermark	339	4.276	7,9

\* Gründungen 2010 in % der aktiven Wirtschaftskammermitglieder (Anfang 2010)

## Unternehmensneugründungen und Wirtschaftskammermitglieder 2010

### nach Nuts 3 - Regionen

Nuts 3 - Region		Unternehmens- neugründungen 2010	Aktive Wirtschafts- kammermitglieder (Anfang 2010)	Gründungs- intensität *
<b>Tirol</b>				
	ohne Zuordnung		51	
AT331	Außerfern	105	1.801	5,8
AT332	Innsbruck	1.097	15.064	7,3
AT333	Osttirol	133	2.276	5,8
AT334	Tiroler Oberland	282	5.220	5,4
AT335	Tiroler Unterland	931	13.530	6,9
<b>Vorarlberg</b>				
	ohne Zuordnung		1	
AT341	Bludenz-Bregenzer Wald	320	4.796	6,7
AT342	Rheintal-Bodenseegebiet	1.030	13.513	7,6
<b>Wien</b>				
	ohne Zuordnung	2	35	
AT130	Wien	9.251	93.162	9,9

\* Gründungen 2010 in % der aktiven Wirtschaftskammermitglieder (Anfang 2010)

Quelle: WKO

## Unternehmensneugründungen und Gründungsintensität 2010

Bundesland/Bezirk	Unternehmensneugründungen 2010	Einwohner 2010	Gründungsintensität (je 1.000 Einwohner)	Aktive Wirtschaftskammermitglieder (Ende 2009)	Gründungsintensität (WK-Mitglieder) *
<b>Österreich insgesamt</b>	<b>37.125</b>	<b>8.375.290</b>	<b>4,4</b>	<b>436.302</b>	<b>8,5</b>
<b>Burgenland</b>	<b>1.846</b>	<b>283.965</b>	<b>6,5</b>	<b>14.545</b>	<b>12,7</b>
Eisenstadt (Stadt+Umgebung)	420	55.339	7,6	3.286	12,8
Güssing	180	26.608	6,8	1.279	14,1
Jennersdorf	92	17.516	5,2	771	11,9
Mattersburg	236	38.923	6,1	1.919	12,3
Neusiedl am See	389	54.449	7,1	2.768	14,0
Oberpullendorf	211	37.537	5,6	1.794	11,7
Oberwart	320	53.593	6,0	2.728	11,7
<b>Kärnten</b>	<b>2.033</b>	<b>559.315</b>	<b>3,6</b>	<b>27.767</b>	<b>7,3</b>
Klagenfurt (Stadt)	404	93.949	4,3	6.119	6,6
Villach (Stadt)	242	59.089	4,1	3.410	7,1
Feldkirchen	115	30.510	3,8	1.456	7,9
Hermagor	73	19.019	3,8	923	7,9
Klagenfurt Land	207	58.365	3,5	2.673	7,7
Sankt Veit an der Glan	209	56.798	3,7	2.364	8,8
Spittal an der Drau	252	79.271	3,2	3.761	6,7
Villach Land	244	64.885	3,8	2.957	8,2
Völkermarkt	126	42.734	2,9	1.851	6,8
Wolfsberg	163	54.695	3,0	2.253	7,2
<b>Niederösterreich</b>	<b>7.746</b>	<b>1.607.976</b>	<b>4,8</b>	<b>79.955</b>	<b>9,7</b>
Amstetten	456	123.754	3,7	5.366	8,5
Baden	714	136.950	5,2	7.424	9,6
Bruck an der Leitha	212	42.580	5,0	2.013	10,5
Gänserndorf	475	94.924	5,0	4.095	11,6
Gmünd	119	38.219	3,1	1.607	7,4
Hollabrunn	204	50.420	4,0	2.004	10,2
Horn	150	31.529	4,8	1.489	10,1
Korneuburg	354	74.450	4,8	3.854	9,2
Krems (Stadt+Land)	436	79.417	5,5	3.943	11,1
Lilienfeld	112	26.730	4,2	1.266	8,8
Melk	307	76.498	4,0	3.334	9,2
Mistelbach	334	74.153	4,5	3.231	10,3
Mödling	721	113.329	6,4	8.330	8,7
Neunkirchen	364	85.870	4,2	3.880	9,4
Sankt Pölten (Stadt+Land)	651	148.185	4,4	7.128	9,1
Scheibbs	151	41.227	3,7	1.790	8,4
Tulln	344	69.894	4,9	3.446	10,0
Waidhofen an der Thaya	97	27.098	3,6	1.132	8,6
Wiener Neustadt (Stadt+Land)	697	115.506	6,0	6.132	11,4
Wien-Umgebung	723	113.207	6,4	6.589	11,0
Zwettl	123	44.036	2,8	1.902	6,5

\* Gründungen 2010 in % der aktiven Wirtschaftskammermitglieder (Ende 2009)



## Unternehmensneugründungen und Gründungsintensität 2010

Bundesland/Bezirk	Unternehmensneugründungen 2010	Einwohner 2010	Gründungsintensität (je 1.000 Einwohner)	Aktive Wirtschaftskammermitglieder (Ende 2009)	Gründungsintensität (WK-Mitglieder) *
<b>Oberösterreich</b>	<b>5.228</b>	<b>1.411.238</b>	<b>3,7</b>	<b>66.475</b>	<b>7,9</b>
Linz (Stadt)	795	189.311	4,2	10.246	7,8
Steyr (Stadt)	145	38.365	3,8	1.916	7,6
Wels (Stadt)	313	58.574	5,3	3.923	8,0
Braunau am Inn	327	97.382	3,4	3.975	8,2
Eferding	112	31.690	3,5	1.347	8,3
Freistadt	194	64.939	3,0	2.473	7,8
Gmunden	423	99.663	4,2	5.094	8,3
Grieskirchen	221	62.677	3,5	2.613	8,5
Kirchdorf an der Krems	173	55.806	3,1	2.594	6,7
Linz-Land	555	138.116	4,0	6.885	8,1
Perg	195	65.620	3,0	2.547	7,7
Ried im Innkreis	157	58.676	2,7	2.620	6,0
Rohrbach	150	57.073	2,6	2.061	7,3
Schärding	140	56.667	2,5	2.265	6,2
Steyr-Land	190	58.779	3,2	2.596	7,3
Urfahr-Umgebung	344	80.782	4,3	3.749	9,2
Vöcklabruck	535	129.943	4,1	6.389	8,4
Wels-Land	262	67.175	3,9	3.182	8,2
<b>Salzburg</b>	<b>2.120</b>	<b>529.861</b>	<b>4,0</b>	<b>31.503</b>	<b>6,7</b>
Salzburg (Stadt)	670	147.571	4,5	10.039	6,7
Hallein	237	56.957	4,2	2.929	8,1
Salzburg-Umgebung	583	141.552	4,1	8.231	7,1
Sankt Johann im Pongau	282	78.275	3,6	4.414	6,4
Tamsweg	54	20.975	2,6	988	5,5
Zell am See	294	84.531	3,5	4.902	6,0
<b>Steiermark</b>	<b>5.001</b>	<b>1.208.372</b>	<b>4,1</b>	<b>58.936</b>	<b>8,5</b>
Graz (Stadt)	1.336	257.328	5,2	14.922	9,0
Bruck an der Mur	189	62.691	3,0	2.771	6,8
Deutschlandsberg	269	60.920	4,4	3.082	8,7
Feldbach	242	67.234	3,6	2.762	8,7
Fürstenfeld	94	22.909	4,1	1.288	7,3
Graz-Umgebung	604	141.977	4,3	7.180	8,4
Hartberg	318	66.945	4,7	3.075	10,3
Judenburg	169	45.270	3,7	1.987	8,5
Knittelfeld	89	29.215	3,0	1.146	7,8
Leibnitz	294	77.135	3,8	3.583	8,2
Leoben	259	63.584	4,1	2.656	9,7
Liezen	304	80.175	3,8	4.248	7,1
Mürzzuschlag	119	40.606	2,9	1.601	7,4
Murau	82	29.678	2,8	1.291	6,3
Radkersburg	73	23.044	3,2	1.014	7,2
Voitsberg	254	52.471	4,8	2.444	10,4
Weiz	310	87.190	3,6	3.886	8,0

\* Gründungen 2010 in % der aktiven Wirtschaftskammermitglieder (Ende 2009)

## Unternehmensneugründungen und Gründungsintensität 2010

Bundesland/Bezirk	Unternehmensneugründungen 2010	Einwohner 2010	Gründungsintensität (je 1.000 Einwohner)	Aktive Wirtschaftskammermitglieder (Ende 2009)	Gründungsintensität (WK-Mitglieder) *
<b>Tirol</b>	<b>2.548</b>	<b>706.873</b>	<b>3,6</b>	<b>38.501</b>	<b>6,6</b>
Innsbruck-Stadt	441	119.249	3,7	7.376	6,0
Imst	190	56.964	3,3	2.838	6,7
Innsbruck-Land	657	164.892	4,0	8.009	8,2
Kitzbühel	283	61.628	4,6	4.315	6,6
Kufstein	392	99.928	3,9	5.317	7,4
Landeck	92	44.007	2,1	2.420	3,8
Lienz	133	49.885	2,7	2.261	5,9
Reutte	105	31.740	3,3	1.772	5,9
Schwaz	256	78.580	3,3	4.193	6,1
<b>Vorarlberg</b>	<b>1.350</b>	<b>368.868</b>	<b>3,7</b>	<b>18.664</b>	<b>7,2</b>
Bludenz	222	61.698	3,6	3.090	7,2
Bregenz	436	126.071	3,5	6.430	6,8
Dornbirn	319	81.501	3,9	4.406	7,2
Feldkirch	373	99.598	3,7	4.738	7,9
<b>Wien</b>	<b>9.253</b>	<b>1.698.822</b>	<b>5,4</b>	<b>99.956</b>	<b>9,3</b>
Wien 1., Innere Stadt	323	16.944	19,1	6.583	4,9
Wien 2., Leopoldstadt	558	95.410	5,9	5.354	10,4
Wien 3., Landstraße	577	84.022	6,9	6.478	8,9
Wien 4., Wieden	262	30.646	8,6	3.261	8,0
Wien 5., Margareten	359	52.684	6,8	3.335	10,8
Wien 6., Mariahilf	254	29.544	8,6	3.349	7,6
Wien 7., Neubau	523	30.298	17,3	4.755	11,0
Wien 8., Josefstadt	146	23.742	6,1	2.247	6,5
Wien 9., Alsergrund	271	39.691	6,8	3.501	7,7
Wien 10., Favoriten	812	175.209	4,6	6.738	12,1
Wien 11., Simmering	316	89.693	3,5	3.148	10,0
Wien 12., Meidling	382	87.896	4,3	4.413	8,7
Wien 13., Hietzing	217	51.265	4,2	2.985	7,3
Wien 14., Penzing	399	84.362	4,7	4.153	9,6
Wien 15., Rudolfsheim-Fünfhaus	524	71.213	7,4	4.232	12,4
Wien 16., Ottakring	589	95.084	6,2	5.062	11,6
Wien 17., Hernals	306	52.801	5,8	2.933	10,4
Wien 18., Währing	282	48.034	5,9	3.000	9,4
Wien 19., Döbling	463	68.462	6,8	4.364	10,6
Wien 20., Brigittenau	373	82.536	4,5	3.371	11,1
Wien 21., Floridsdorf	444	140.943	3,1	5.233	8,5
Wien 22., Donaustadt	490	155.913	3,1	6.074	8,1
Wien 23., Liesing	382	92.430	4,1	5.387	7,1

\* Gründungen 2010 in % der aktiven Wirtschaftskammermitglieder (Ende 2009)

Anmerkung: Aufgrund von Mehrfachzählungen auf Bezirksebene (bei Standorten von Kammermitgliedern in mehreren Bezirken) ist die Zahl der aktiven WK-Mitglieder mit 436.300 um 22.700 höher als ohne Mehrfachzählung (413.600)

Standorte von Mitgliedern ohne Bezirkszuordnung bleiben unberücksichtigt

Quelle: WKO, STATISTIK AUSTRIA (Wohnbevölkerung zu Jahresbeginn gemäß Bevölkerungsregister)