



**UNTERNEHMENSNEUGRÜNDUNGEN  
IN ÖSTERREICH  
1993 - 2007**

Juli 2008

# VORWORT

Informationen über Unternehmensneugründungen sind in den Mitgliederevidenzen der Wirtschaftskammern nicht unmittelbar vorhanden, da die den Wirtschaftskammern von den Gewerbebehörden übermittelten Daten über die Vergabe neuer Gewerbeberechtigungen unter Gründungsgesichtspunkten nicht eindeutig sind. Vielfach fehlen Angaben darüber, welche konkreten Hintergründe neue Kammermitgliedschaften haben.

Um „echte“ Neugründungen feststellen zu können, müsste entweder direkt bei der Gewerbebeanmeldung oder mittels nachträglicher Einzelfeststellung eine Kategorisierung vorgenommen werden, die es erlaubt, auch Betriebsübernahmen, Rechtsformänderungen etc eindeutig zu identifizieren. Letzteres ist angesichts des damit verbundenen enormen Administrationsaufwandes kaum bis gar nicht zu bewältigen. Als Alternative kann die Größenordnung „echter“ Unternehmensneugründungen jedoch mit Hilfe einer gezielten Verknüpfung verschiedenster Merkmale abgeschätzt werden.

Die in dieser Broschüre vorgelegten Gründungsdaten sind das Ergebnis von systematischen Auswertungen der Einzeldaten neuer Kammermitglieder, die als Restgröße die Zahl „echter“ Neugründungen liefert. Dabei werden anhand einer Reihe von Einzelaspekten sukzessive möglichst alle neuen Kammermitgliedschaften, bei denen anzunehmen ist, dass es sich de facto nicht um erstmalige und dauerhafte Mitgliedschaften handelt, ausgeschlossen.

Die hier präsentierten Gründungsdaten sind als Annäherungswerte zu verstehen, die gewisse Ungenauigkeiten aufweisen. Aufgrund der großen Nachfrage nach Gründungsdaten erscheint die Inkaufnahme solcher Unschärfen aber vertretbar, vor allem aufgrund der Tatsache, dass infolge des Fehlens einer umfassenden Datenquelle für Unternehmensneugründungen vielfach globale Aussagen über das Gründungsgeschehen auf Basis unvollständiger Register (zB des Firmenbuches) getroffen werden.

Die vorliegende Gründungsstatistik soll und kann weiter reichende Bestrebungen der Wirtschaftskammern oder anderer Institutionen zur exakten Bestimmung und Kennzeichnung von Gründungen nicht ersetzen. Insgesamt hofft die Wirtschaftskammer aber mit den nun bereits für fünfzehn Jahre (1993 bis 2007) verfügbaren Ergebnissen einen Beitrag zur Versachlichung der Diskussion über das Ausmaß und die Struktur der jährlichen Unternehmensneugründungen zu leisten.

Wien, im Juli 2008

# INHALTSÜBERSICHT

**Begriffsabgrenzung**

**Methodenbeschreibung**

**Wichtigste Ergebnisse**

## **Grafikteil**

Unternehmensneugründungen: Entwicklung 1993-2007

Unternehmensneugründungen: 1993-2007 nach Bundesländern

Gründungsintensität 1993 - 2007

Gründungsintensität 2007 nach Bundesländern

Unternehmensneugründungen 2007 nach Rechtsformen

Unternehmensneugründungen 2007 nach Sparten

Unternehmensneugründungen 2007: Natürliche Personen und Frauenanteil

Unternehmensneugründungen 2007: Natürliche Personen nach Altersgruppen

Unternehmensneugründungen 2007: Natürliche Personen: Durchschnittsalter

## **Tabellenteil**

Unternehmensneugründungen 1993-2007 nach Bundesländern

Gründungsintensität 1993-2007 nach Bundesländern

Unternehmensneugründungen 1993-2007 nach Rechtsformen

Unternehmensneugründungen 1993-2007 nach Sparten:  
näherungsweise Schwerpunktzuordnung

Unternehmensneugründungen 1993-2007 nach Sparten:  
Spartenmitgliedschaften (Mehrfachzählung)

Unternehmensneugründungen 1993-2007 nach Sparten und Bundesländern:  
näherungsweise Schwerpunktzuordnung

Unternehmensneugründungen 1993-2007 nach Sparten und Bundesländern:  
Mehrfachzählung

Unternehmensneugründungen 1993-2007 nach Fachgruppen:  
näherungsweise Schwerpunktzuordnung

Unternehmensneugründungen 1993-2007 nach Fachgruppen:  
Fachgruppenmitgliedschaften (Mehrfachzählung)

Unternehmensneugründungen 1993-2007  
natürliche Personen (EinzelunternehmerInnen) nach Geschlecht

Unternehmensneugründungen 1993-2007  
natürliche Personen: insgesamt und Frauenanteil

Unternehmensneugründungen 2007: natürliche Personen  
nach Geschlecht und Sparten

Unternehmensneugründungen 2007: natürliche Personen  
nach Geschlecht und Branchen (näherungsweise Schwerpunktzuordnung)

Unternehmensneugründungen 2007: natürliche Personen  
nach Geschlecht und Branchen (Mehrfachzählung)

Unternehmensneugründungen 2007: natürliche Personen  
nach Altersgruppen

Unternehmensneugründungen 2007: natürliche Personen  
nach Altersgruppen und Geschlecht

Unternehmensneugründungen 1993-2007: natürliche Personen  
Durchschnittsalter nach Bundesländern

Unternehmensneugründungen 2007 nach politischen Bezirken

## Begriffsabgrenzung

Die von den Wirtschaftskammern Österreichs jährlich veröffentlichten Mitgliederzahlen auf den einzelnen Ebenen der Wirtschaftskammerorganisation repräsentieren jeweils Jahresendstände und basieren auf den Mitgliederevidenzen der einzelnen Wirtschaftskammern der Bundesländer. Die aus dem Vergleich von Jahresendständen resultierenden Zunahmen dokumentieren die Nettoveränderung des Mitgliederstandes im Vergleichszeitraum.

Hinter den auf diese Weise ermittelten Mitgliederzuwächsen verbirgt sich eine deutlich höhere Zahl an Zugängen, die gleichzeitig von einer bestimmten Zahl an Abgängen begleitet wird. Die Nettoveränderung (Zugänge minus Abgänge) gibt somit nicht Auskunft über das Gründungsgeschehen, sondern liefert lediglich einen Anhaltspunkt dafür, wie stark das Ausmaß an Unternehmensgründungen jenes an Unternehmensauflösungen übersteigt.

Die Zu- und Abgänge von Mitgliedern betreffen jedoch keinesfalls nur „echte“ Neugründungen oder „echte“ Auflösungen. Zugänge können auch auf Betriebsübernahmen, Rechtsformänderungen, Filialgründungen, Betriebszerlegungen, Fusionen, etc beruhen, so dass den Zugängen vielfach unmittelbare Abgänge gegenüberstehen.

Die vorliegende Untersuchung widmet sich den Zugängen an Kammermitgliedern und versucht möglichst alle unter Gründungsaspekten nicht relevanten Faktoren zu eliminieren. Dabei wird einerseits von der Logik der sogenannten „Kontinuitätsregel“ ausgegangen, die sinngemäß besagt, dass eine Neugründung nur dann gegeben ist, wenn sich zwei der drei Merkmale: Firmenbezeichnung, Standort und Branchenzugehörigkeit ändern. Andererseits werden im Hinblick auf die Nachhaltigkeit der wirtschaftlichen Tätigkeit Gewerberuhendmeldungen und kurzfristige Löschungen bewusst ausgeschieden.

Die Übernahme bestehender Unternehmen (zB Übergabe vom Vater auf den Sohn) sind in den vorliegenden Gründungsdaten nur dann enthalten, wenn sich das Tätigkeitsprofil des betreffenden Unternehmens ändert, dh der Übernehmer (neues Kammermitglied) auf dem betreffenden Standort eine andere Fachgruppenzugehörigkeit aufweist.

Aufgrund des unmittelbaren Anknüpfens an neue Kammermitgliedschaften richten sich die gewonnenen Ergebnisse auf die Gründung neuer Unternehmen und nicht auf die Gründung weiterer Betriebsstätten bestehender Unternehmen. Eine Betriebsneugründung eines bereits bestehenden Kammermitgliedes (weiterer Standort oder zusätzliche Filiale) ist daher keine Unternehmensneugründung im Sinne der vorliegenden Untersuchung. Es können daher in erster Linie Schlussfolgerungen im Hinblick auf die Frage nach dem Ausmaß der Bereitschaft zum Schritt in die Selbständigkeit gezogen werden. Der Gründungsbegriff bezieht sich auf natürliche Personen, Personengesellschaften und juristische Personen, die eine gewerbliche Tätigkeit neu aufnehmen, und nicht auf bestehende Unternehmen, die ihr Tätigkeitsfeld (zusätzliche Standorte oder zusätzliche Fachgruppenmitgliedschaften) erweitern.

## Methodenbeschreibung

Ausgangspunkt für das Verfahren zur näherungsweise Ermittlung von Unternehmensneugründungen in der jeweiligen Untersuchungsperiode war ein Datenbestand, der alle neuen Wirtschaftskammermitglieder mit einem Meldedatum in dieser Periode umfasste. Der Datenbestand enthielt alle als relevant betrachteten Merkmale auf Gewerbeberechtigungsebene, sodass die Zahl der verarbeiteten Einzelsätze deutlich höher war, als die Zahl neuer Kammermitglieder (Mitglieder mit mehreren Berechtigungen).

In einem ersten Schritt wurden die Daten der neuen Kammermitglieder auf Berechtigungsebene am Gesamtbestand an Kammermitgliedern („Altmitgliedern“) vorbeigeführt, um jene Datensätze zu identifizieren, bei denen eine Übereinstimmung des Standortes und der Branchenzugehörigkeit (Fachgruppe) zwischen „Neumitgliedern“ und „Altmitgliedern“ vorliegt. Im Falle von Übereinstimmungen wurde davon ausgegangen, dass keine Neugründung gegeben ist. Die gleiche Branchenzugehörigkeit am selben Standort wird als Indiz dafür gewertet, dass lediglich eine Übernahme (Fortführen eines bestehenden Unternehmens) oder eine Rechtsformänderung vorliegt.

Nachstehende Tabelle zeigt die Größenordnung der auf diese Weise vorgenommenen Selektionen:

Jahr	Neue Kammermitglieder (Zugänge <sup>1</sup> )	davon mit Übereinstimmung Standort/Fachgruppe
1993	25.945	6.381
1994	24.645	6.087
1995	24.658	6.272
1996	32.410	7.337
1997	36.845	7.602
1998	34.054	8.315
1999	36.263	8.455
2000	38.657	8.559
2001	42.936	8.686
2002	42.230	8.024
2003	45.736	9.043
2004	47.105	8.967
2005	49.407	9.880
2006	47.775	10.547
2007	49.341	10.320

<sup>1</sup> Meldedatum im Referenzjahr

Unschärfen im Standortvergleich ergeben sich einerseits aus nicht immer einheitlichen Schreibweisen bei den Adressen (tendenzielle Überschätzung der Gründungen) oder bei Standortverlegungen innerhalb eines Bundeslandes (tendenzielle Unterschätzung der Gründungen).

Die verbleibende Teilmenge neuer Kammermitglieder (ohne Übereinstimmung Standort/Fachgruppe mit „Altmitgliedern“) bildete die Basis für weitere Bereinigungs Schritte:

- Ausscheiden aller Berechtigungen, die 6 Monate nach Zugang des neuen Kammermitgliedes als „ruhend“ (Nichtbetrieb, Verpachtung) gemeldet waren, wodurch Kammermitglieder, die nicht wenigstens eine „aktive“ Fachgruppenmitgliedschaft aufweisen, nicht als Gründer (keine Nachhaltigkeit) angesehen werden.  
Die (aus praktischen Gründen erforderliche) gänzliche Nichtberücksichtigung aller 6 Monate nach dem Meldedatum ruhenden Kammermitgliedschaften (keine aktive Gewerbeberechtigung) führt zu gewissen Ungenauigkeiten: es kommt zu einer tendenziellen Unterschätzung des tatsächlichen Gründungsgeschehens, weil - trotz baldiger Ruhendmeldung nach Gründung - sehr wohl später eine nachhaltige Gewerbeausübung stattfinden kann (zB Gründer 2005, der erst nach längerer Anlaufphase, zB 2006 oder 2007 eine aktive Tätigkeit aufnimmt).
- Ausscheiden aller Berechtigungen, die innerhalb von 6 Monaten nach dem Meldedatum des neuen Kammermitgliedes bereits wieder gelöscht wurden, wodurch nur jene Kammermitglieder als Unternehmensgründer eingestuft werden, die zumindest eine Berechtigung länger als ein halbes Jahr ausgeübt haben.
- Ausscheiden aller Berechtigungen, deren sogenannte „Wirksamkeit“ mehr als 12 Monate älter ist als die Aufnahme des Unternehmens als Kammermitglied. Diese Vorgangsweise berücksichtigt den Umstand, dass die Aufnahme der gewerblichen Tätigkeit bereits deutlich länger zurückliegen kann, als der - auf dem vorläufigen Gewerbebescheid beruhende - Neuzugang als Kammermitglied. Durch die Erfassung von Unternehmen, die von bereits (bis zu einem Jahr) vor der neuen Kammermitgliedschaft gewerblich tätig sein können, kommt es zu Ungenauigkeiten bei der Periodenabgrenzung. Diese Unschärfe muss jedoch in Kauf genommen werden, weil eine völlige Nichtberücksichtigung solcher neuer Kammermitglieder zu einer systematischen Unterschätzung des Gründungsgeschehens führen würde.
- Ausscheiden aller Berechtigungen, bei denen der sogenannte „Betriebsteil“ eine andere Ausprägung als „Hauptbetrieb“ aufweist; dadurch werden ua weitere Betriebsstätten, Nebenbetriebe ebenso ausgeschieden, wie Betriebsstätten, bei denen der Hauptbetrieb in einem anderen Bundesland liegt.

Der auf die oben beschriebene Weise ermittelte Restdatenbestand an Kammermitgliedern (einschließlich zugeordneten Sparten- bzw Fachgruppenmitgliedschaften) erlaubt eine näherungsweise Quantifizierung des Ausmaßes an Unternehmensneugründungen. Trotz der oben beschriebenen Unschärfen bestimmter Selektionen weisen die Ergebnisse eine hohe Plausibilität auf. Sie stimmen mit den Resultaten von Analysen einiger Wirtschaftskammern der Bundesländer in den Größenordnungen gut überein.

Die in dieser Broschüre präsentierten Gründungsdaten weisen den großen Vorteil auf, dass ihnen ein einheitliches Ermittlungsverfahren zugrunde liegt, wodurch die Kontinuität der erzielten Ergebnisse in hohem Maße gewährleistet werden kann. Ein weiterer Vorteil liegt in der Fortführbarkeit der verwendeten Methode, sodass laufend vergleichbare Gründungsinformationen vorgelegt werden können. Im Hinblick auf Fragestellungen, die vor allem auf den Entwicklungsverlauf des Gründungsgeschehens zielen, sind die gewonnenen Daten sehr aussagekräftig.

Das WKO-Auswertungskonzept erlaubt aufgrund der vollständigen Einbeziehung aller neuen Kammermitgliedschaften umfassende und tief gegliederte Auswertungen. Die Darstellung

des Gründungsgeschehens erfolgt nach Bundesländern, Rechtsformen und Branchen. Weiters wird für natürliche Personen (EinzelunternehmerInnen) auch eine Auswertung nach Altersgruppen und Geschlecht vorgenommen.

Die Verteilung der Mitgliedschaften auf Branchenebene (Sparten und Fachgruppen) führt aufgrund von Mehrfachmitgliedschaften zu überhöhten Summenwerten. Eine Bereinigung der Mehrfachmitgliedschaften ist durch das Fehlen konkreter Angaben über den Schwerpunkt der wirtschaftlichen Tätigkeit nur näherungsweise möglich. Bei den nachfolgend präsentierten Ergebnissen wird die Zuordnung der Unternehmensneugründungen auf Fachgruppen bzw. Sparten anhand von ähnlichen Berechtigungsstrukturen, dh Fachgruppenzugehörigkeiten bereits bestehender Unternehmen mit bekanntem Tätigkeitsschwerpunkt vorgenommen. Gleichzeitig sind aber sowohl die Spartenmitgliedschaften, als auch die Fachgruppenmitgliedschaften gesondert ausgewiesen.



## Wichtigste Ergebnisse

### Gesamtentwicklung

Die vorliegende Untersuchung kommt zum Ergebnis, dass es in den vergangenen fünfzehn Jahren (1993 bis 2007) insgesamt gut 350.000 Unternehmensneugründungen gegeben hat. Während vor 1996 jährlich zwischen 14.000 und 15.000 neue Unternehmen entstanden, waren es im Durchschnitt der Jahre 1996 bis 2000 bereits rund 21.400 und im Durchschnitt 2001 bis 2007 sogar 28.600.

Die endgültige Gründungsstatistik 2007 brachte eine Gründungszahl in der Höhe von 30.300 Neugründungen. Damit konnte der Vorjahreswert von 29.100 klar übertroffen werden (+4,1%).

### Unternehmensneugründungen und Gründungsintensität

	Neugründungen	Veränderung zum Vorjahr in %	Stand an aktiven Kammermitgliedern <sup>1</sup> (zu Jahresbeginn)	Gründungsintensität <sup>2</sup>
1993	14.631	.	252.719	5,79
1994	14.306	- 2,2	257.461	5,56
1995	14.161	- 1,0	259.700	5,45
1996	19.843	+40,1	260.947	7,60
1997	21.706	+ 9,4	270.156	8,03
1998	19.722	- 9,1	276.410	7,14
1999	21.954	+11,3	281.926	7,79
2000	23.762	+ 8,2	290.298	8,19
2001	26.035	+ 9,6	300.613	8,66
2002	25.828	- 0,8	312.018	8,28
2003	28.322	+ 9,7	321.378	8,81
2004	29.740	+ 5,0	332.624	8,93
2005	31.001	+ 4,2	346.006	8,96
2006	29.109	- 6,1	357.856	8,13
2007	30.304	+ 4,1	367.848	8,24

<sup>1</sup> Kammermitglieder, die mindestens eine Gewerbeberechtigung weder ruhend gemeldet noch verpachtet haben

<sup>2</sup> Neugründungen in Prozent des Standes an aktiven Kammermitgliedern zu Jahresbeginn

Die Gründungsintensität (Neugründungen in Prozent des Standes an aktiven Kammermitgliedern) hat sich seit Mitte der 90er Jahre deutlich erhöht (Durchschnitt 1996-2000: 7,8%, gegenüber 5,6% im Durchschnitt 1993-1995). Die Gründungsintensität 2007 konnte mit 8,24% die Quote des Vorjahres übertreffen.

## Gründungen nach Rechtsformen

Der überwiegende Teil der Neugründungen betrifft nicht eingetragene EinzelunternehmerInnen. 2007 entfielen 79,7% aller Neugründungen auf diese Rechtsform. Eindeutig am zweithäufigsten werden Unternehmen als GesmbH (12,0%) gegründet, obwohl ihre relative Bedeutung im Zeitablauf deutlich abgenommen hat. Auf KG und OG, entfiel zuletzt ein Anteil von zusammen 5,3%.

### Unternehmensneugründungen nach Rechtsformen: Anteile in%

	1993	1994	1995	1996	1997	1998	1999	2000	2001	2002	2003	2004	2005	2006	2007
Einzelunternehmer (n. eingetr.)	66,8	68,6	68,0	74,3	72,7	73,5	77,3	77,0	77,6	77,2	79,8	80,4	81,0	79,6	79,7
GesmbH	26,9	23,1	22,4	15,8	13,2	14,4	12,3	12,7	12,7	12,7	10,9	11,1	11,5	12,9	12,0
KG	2,9	3,1	3,7	3,9	7,2	6,3	5,5	5,5	5,4	5,7	5,3	5,1	4,0	4,1	3,3
OG	1,7	2,8	3,2	3,0	3,8	3,1	3,5	3,7	3,3	3,5	3,0	2,7	2,4	2,2	2,0
Sonstige	1,7	2,4	2,7	3,0	3,1	2,7	1,4	1,1	1,0	0,9	1,0	0,7	1,0	1,2	3,0

## Gründungen nach Branchen

Die Verteilung der Mitgliedschaften auf Branchenebene (Sparten und Fachgruppen) führt aufgrund von Mehrfachmitgliedschaften zu überhöhten Summenwerten. Die schwerpunktmäßige Gliederung der Neugründungen auf Branchenebene kann aufgrund des Fehlens konkreter Informationen über den wirtschaftlichen Schwerpunkt nur näherungsweise erfolgen. Im Falle einer Zugehörigkeit zu mehr als einer Sparte bzw Fachgruppe wird die Zuordnung der Unternehmensneugründungen auf Fachgruppen bzw Sparten anhand von ähnlichen Berechtigungsstrukturen, dh Fachgruppenzugehörigkeiten bereits bestehender Unternehmen mit bekanntem Tätigkeitsschwerpunkt vorgenommen.

Im Jahr 2007 betrafen 34,8% aller Gründungen die Sparte *Gewerbe und Handwerk*. Den zweithöchsten Anteil verzeichnete die Sparte *Handel* (26,4%), gefolgt von *Information und Consulting* mit 23,4%. Weitere 9,1% der Gründungen entfielen auf die Sparte *Tourismus und Freizeitwirtschaft*.

Insgesamt konzentriert sich ein großer Teil des Gründungsgeschehens auf vergleichsweise wenige Branchen. Für die näherungsweise Branchenzuordnung der Neugründungen wurde wie bereits oben erwähnt auf Berechtigungsstrukturen von bestehenden Unternehmen mit bekanntem Tätigkeitsschwerpunkt zurück gegriffen. Die nachstehende Tabelle zeigt, dass 73,3% aller Neugründungen des Vorjahres auf die unten angeführten zwanzig Branchen der Kammersystematik (von zusammen rund 130 Fachgruppen) entfallen.

Spitzenreiter ist die *Allgemeine Fachgruppe des Gewerbes* („Sammelbecken“ für eine Vielzahl von Tätigkeiten, wie verschiedene Beratungsdienste, Vermittlungstätigkeiten, Personalbereitsteller, Zeichenbüros, Bewachungsdienste, Detekteien uvm), gefolgt von der Fachgruppe *Unternehmensberatung und Informationstechnologie*. An dritter Stelle liegen die *Finanzdienstleister*, gefolgt vom *Direktvertrieb*, der Fachgruppe *Werbung und Marktkommunikation* und den *Gastronomieunternehmen*.

Nachstehende Tabelle zeigt die „Top 20“-Fachgruppen 2007 im Detail:

**Unternehmensneugründungen 2007 nach Branchen (Fachgruppen)**

	Anzahl	Anteil in %
Allgemeine Fachgruppe des Gewerbes	3.917	12,9
Unternehmensberatung und Informationstechnologie	2.665	8,8
Finanzdienstleister	1.800	5,9
Direktvertrieb	1.648	5,4
Werbung und Marktkommunikation	1.503	5,0
Gastronomie	1.399	4,6
Güterbeförderungsgewerbe	961	3,2
Bauhilfsgewerbe	938	3,1
Chemisches Gewerbe und Denkmal-, Fassaden- und Gebäudereiniger	903	3,0
Freizeitbetriebe	862	2,8
Allgemeine Fachgruppe des Handels	808	2,7
Fahrzeughandel	771	2,5
Fußpfleger, Kosmetiker und Masseur	760	2,5
Bau	700	2,3
Lebensmittelhandel	515	1,7
Handelsagenten	505	1,7
Versicherungsagenten	417	1,4
Textilhandel	387	1,3
Handel mit Maschinen, Computersystemen, technischem und industriellem Bedarf	387	1,3
Elektro- und Alarmanlagentechnik sowie Kommunikationselektronik	373	1,2
<b>TOP 20-Branchen zusammen</b>	<b>22.219</b>	<b>73,3</b>

Gründungen nach Geschlecht (natürliche Personen)

Für natürliche Personen (EinzelunternehmerInnen) kann eine Auswertung der Gründungsdaten nach Geschlecht erfolgen.

Die geschlechtsspezifische Betrachtung zeigt, dass der Frauenanteil nach der endgültigen Auswertung 2007 bei 39,8% lag, damit wurde ein neuer Höchstwert (bisher 2006: 37,2%) erreicht. Der Gründungsanteil von Frauen ist deutlich höher als der derzeitige Frauenanteil an Kammermitgliedern (dieser lag 2007 bei 32,5%).

## Unternehmensneugründungen von natürlichen Personen (EinzelunternehmerInnen)

Jahr	insgesamt	Frauenanteil in %	zum Vergleich: Frauenanteil am Stand an Kammermitgliedern (insgesamt)
1993	9.825	26,7	31,4
1994	9.857	25,9	31,1
1995	9.658	27,0	30,9
1996	14.796	27,3	30,6
1997	15.817	27,1	30,2
1998	14.521	28,1	30,0
1999	16.996	33,3	30,2
2000	18.316	32,5	30,3
2001	20.074	33,2	30,6
2002	19.963	34,9	30,8
2003	22.630	36,6	31,1
2004	23.915	35,2	31,2
2005	25.126	35,7	31,4
2006	23.228	37,2	31,8
2007	24.786	39,8	32,5

Ebenfalls im Auswertungsprogramm enthalten ist die Tabellierung der Gründungen 2007 nach Branchen und Geschlecht auf Personenebene (EinzelunternehmerInnen). Die Betrachtung der 20 insgesamt am stärksten besetzten Branchen zeigt die höchsten Frauenanteile bei den Fußpflegern, Kosmetikern und Masseuren (87,1%), im Direktvertrieb (76,4%) und im Bereich Textilhandel (65,1%).

## Unternehmensneugründungen 2007 von natürlichen Personen (EinzelunternehmerInnen) nach Geschlecht

	Männer	Frauen	Frauenanteil in %
Fußpfleger, Kosmetiker und Masseur	95	644	87,1
Direktvertrieb	385	1.248	76,4
Textilhandel	104	194	65,1
Allgemeine Fachgruppe des Gewerbes	1.382	2.239	61,8
Chemisches Gewerbe und Denkmal-, Fassaden- und Gebäudereiniger	395	431	52,2
Freizeitbetriebe	377	375	49,9
Gastronomie	533	445	45,5
Lebensmittelhandel	208	172	45,3
Allgemeine Fachgruppe des Handels	376	245	39,5
Werbung und Marktkommunikation	778	504	39,3
Finanzdienstleister	1.277	475	27,1
Versicherungsagenten	253	93	26,9
Handelsagenten	342	116	25,3
Unternehmensberatung und Informationstechnologie	1.593	523	24,7
Güterbeförderungsgewerbe	635	164	20,5
Fahrzeughandel	571	97	14,5
Bau	338	17	4,8
Tischler	280	12	4,1
Elektro- und Alarmanlagentechnik sowie Kommunikationselektronik	291	9	3,0
Bauhilfsgewerbe	805	24	2,9

## Gründungen nach Alter (natürliche Personen)

Die Verteilung der Unternehmensneugründungen von natürlichen Personen nach Altersgruppen brachte 2007 folgendes Ergebnis: Rund 35% der Neugründungen wurden von Personen im Alter zwischen 30 und 40 Jahren vorgenommen. Knapp 27% der Gründungen entfielen auf die Altersgruppe 40 bis 50 Jahre, gefolgt von der Altersgruppe der 20 bis 30-jährigen (25,6%).

### Unternehmensneugründungen von natürlichen Personen (EinzelunternehmerInnen) nach Altersgruppen

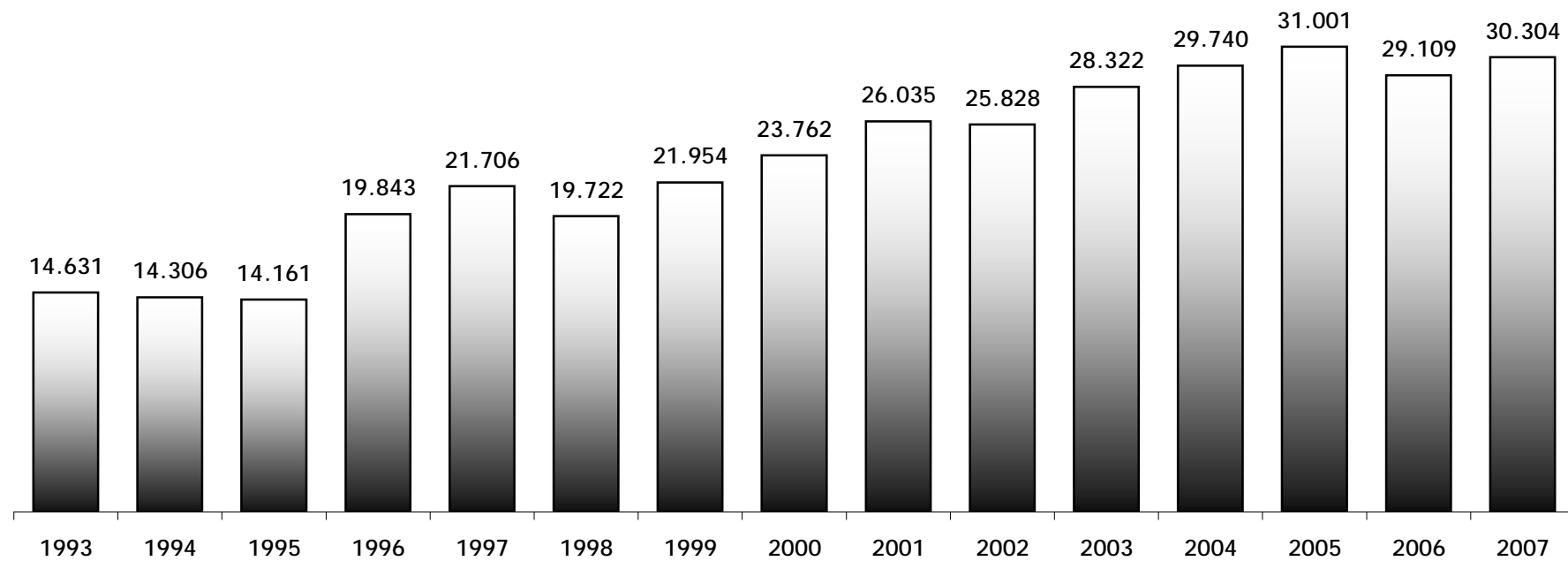
Altersgruppe	1993-2007 Anteil in %	2007 Anzahl	2007 Anteil in %
unter 20 Jahre	1,4	362	1,5
20 bis unter 30 Jahre	27,3	6.351	25,6
30 bis unter 40 Jahre	38,4	8.615	34,8
40 bis unter 50 Jahre	23,2	6.631	26,8
50 bis unter 60 Jahre	8,1	2.266	9,1
über 60 Jahre	1,5	561	2,3

Das Durchschnittsalter der Neugründer betrug 2007 36,9 Jahre. Dieser Wert liegt über dem langjährigen Mittelwert (Durchschnitt 1993-2007: 36,1).

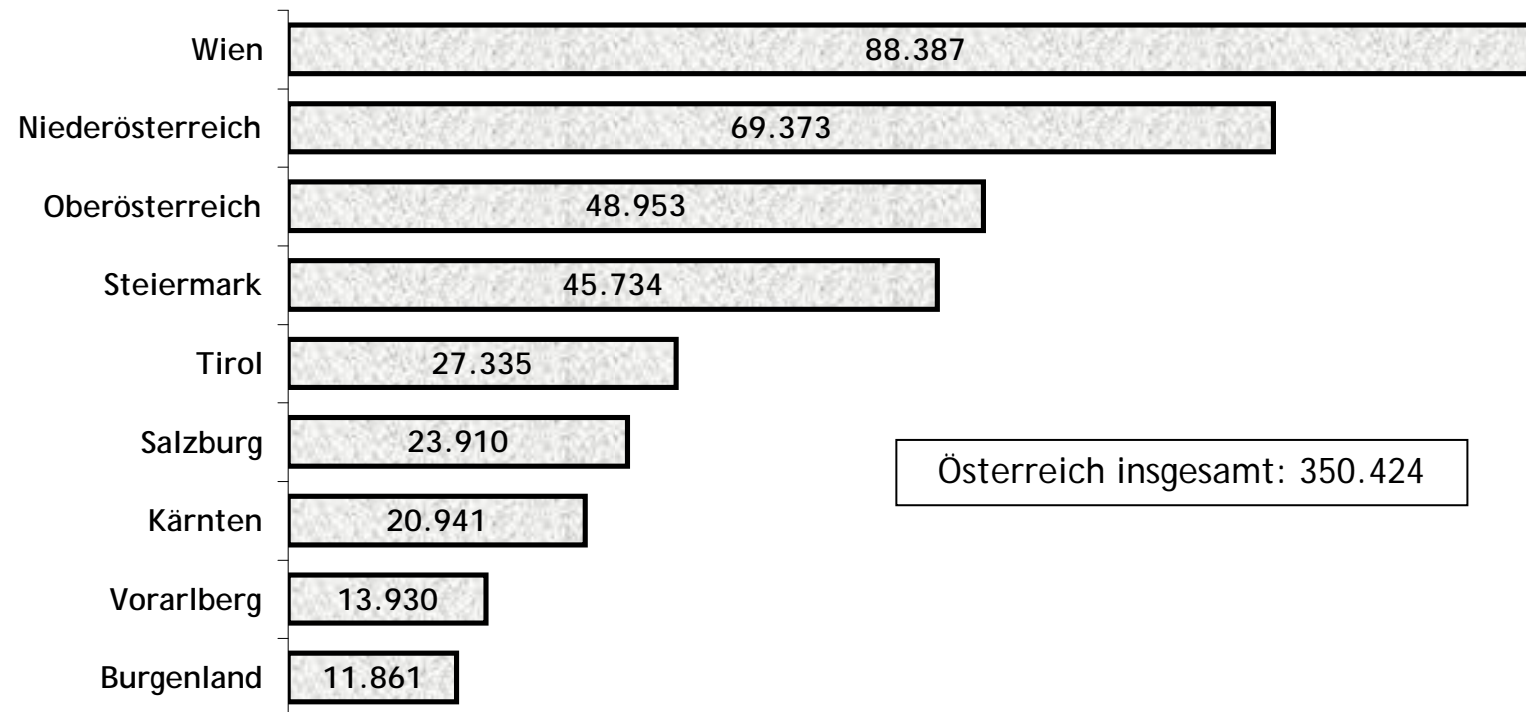
### Unternehmensneugründungen von natürlichen Personen (EinzelunternehmerInnen) Durchschnittsalter

	1993	1994	1995	1996	1997	1998	1999	2000	2001	2002	2003	2004	2005	2006	2007
Durchschnittsalter	34,4	34,9	35,6	36,4	36,2	36,4	36,9	35,7	35,1	36,0	36,7	36,3	36,9	36,6	36,9

# Unternehmensneugründungen in Österreich 1993 - 2007

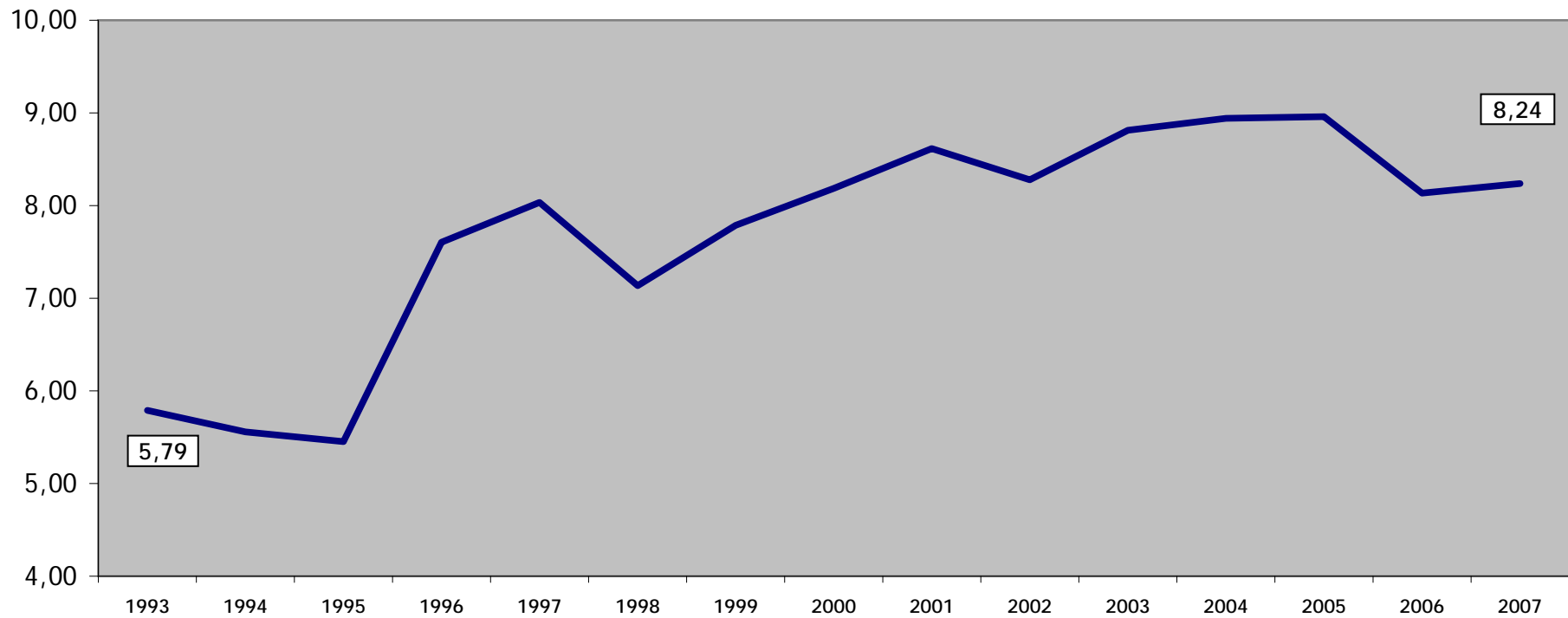


## Unternehmensneugründungen 1993 - 2007 nach Bundesländern



# Gründungsintensität 1993-2007

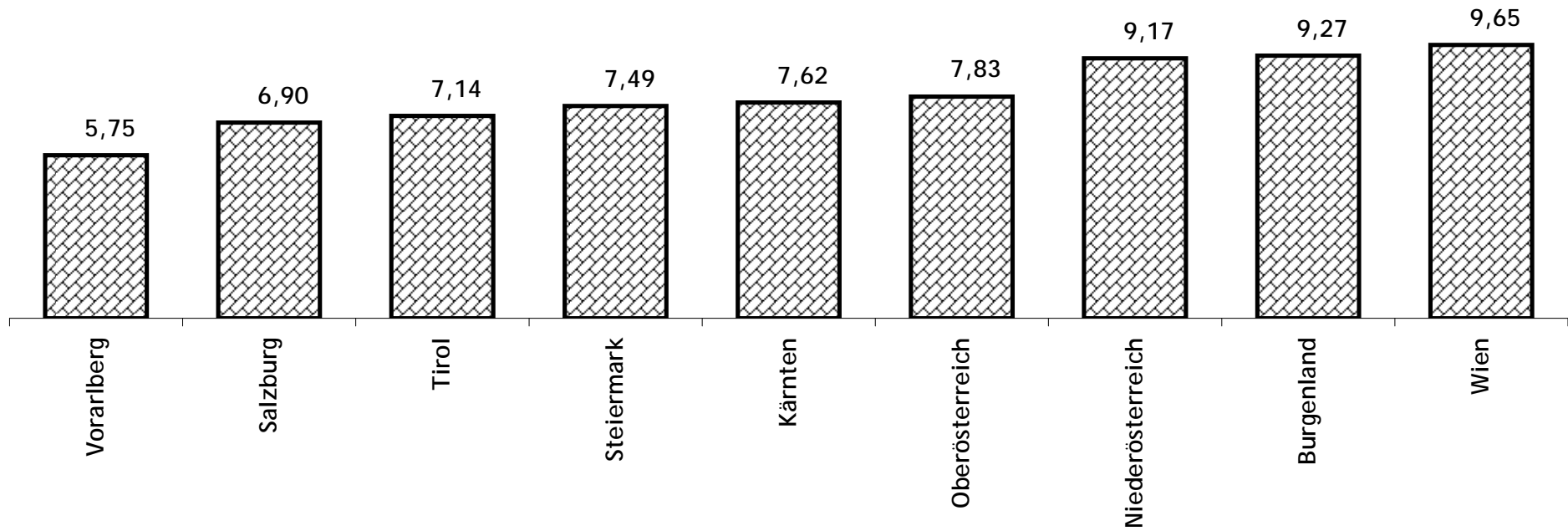
Unternehmensneugründungen in %  
des Standes an aktiven Wirtschaftskammermitgliedern



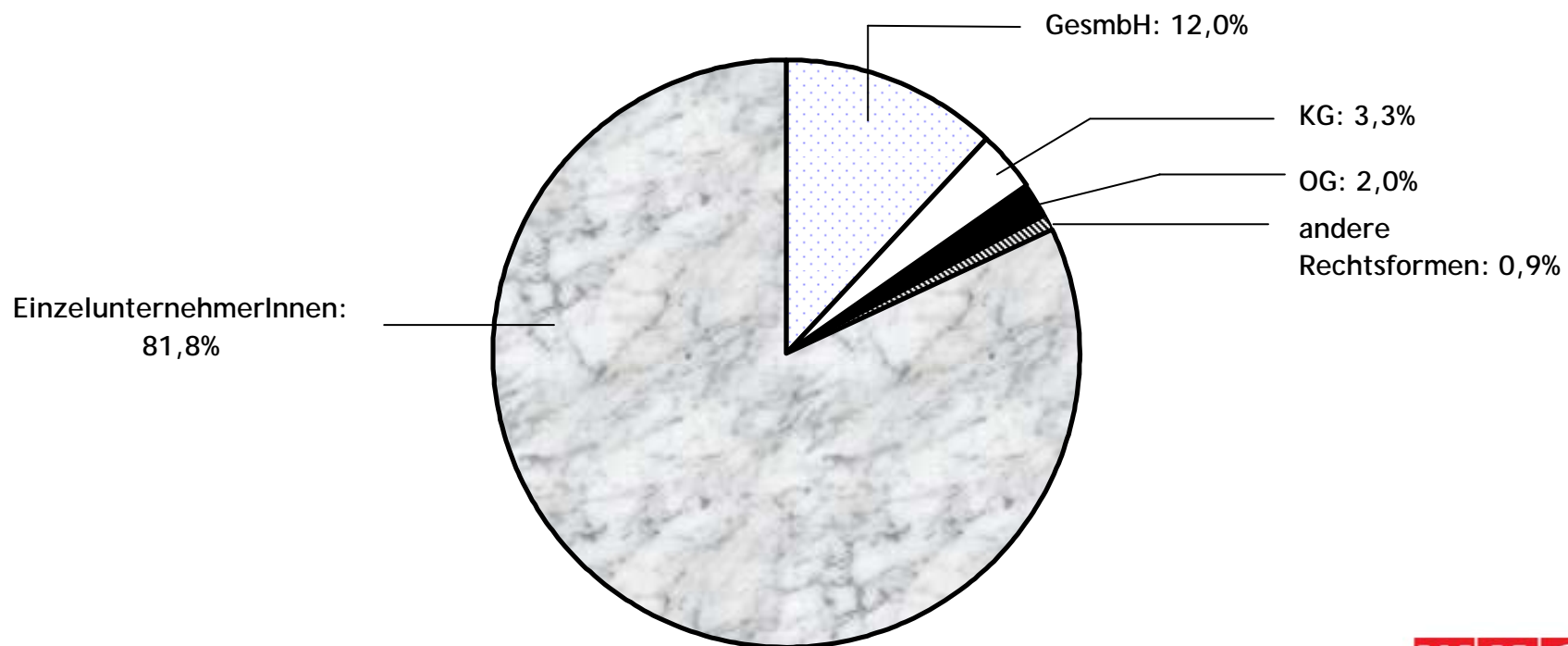


# Gründungsintensität 2007

Neugründungen in % des Standes an aktiven Kammermitgliedern

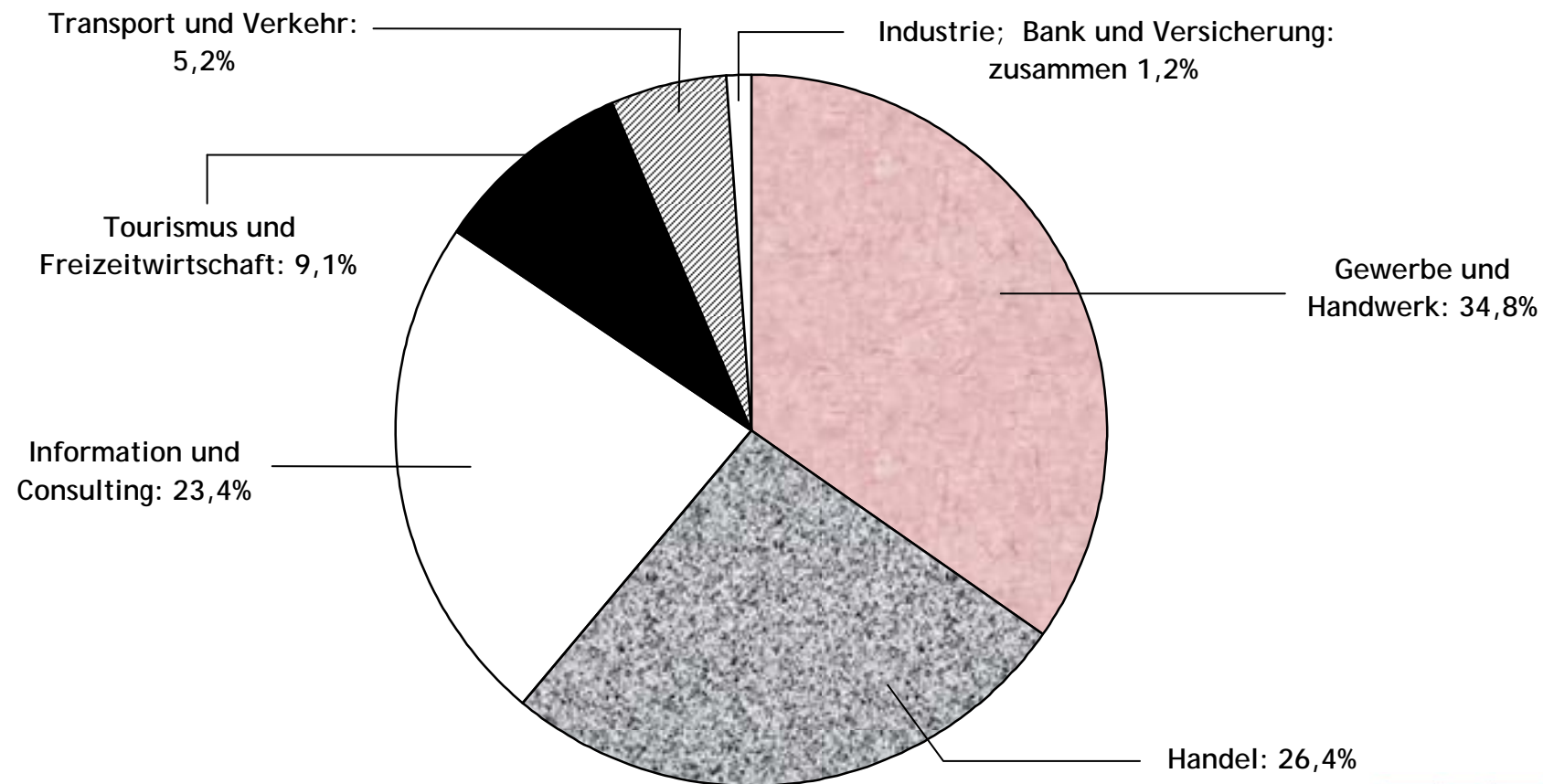


## Unternehmensneugründungen 2007 nach Rechtsformen



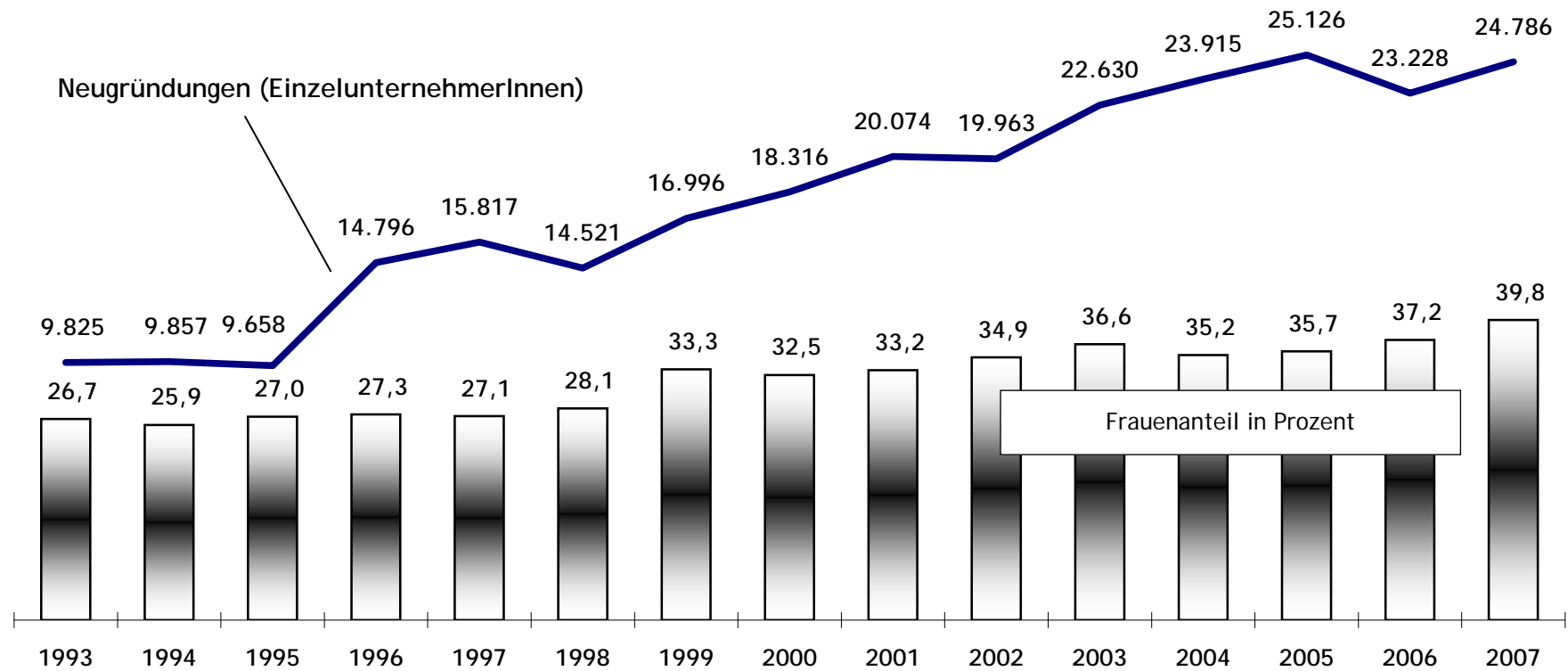
# Unternehmensneugründungen 2007 nach Sparten

Anteile in %



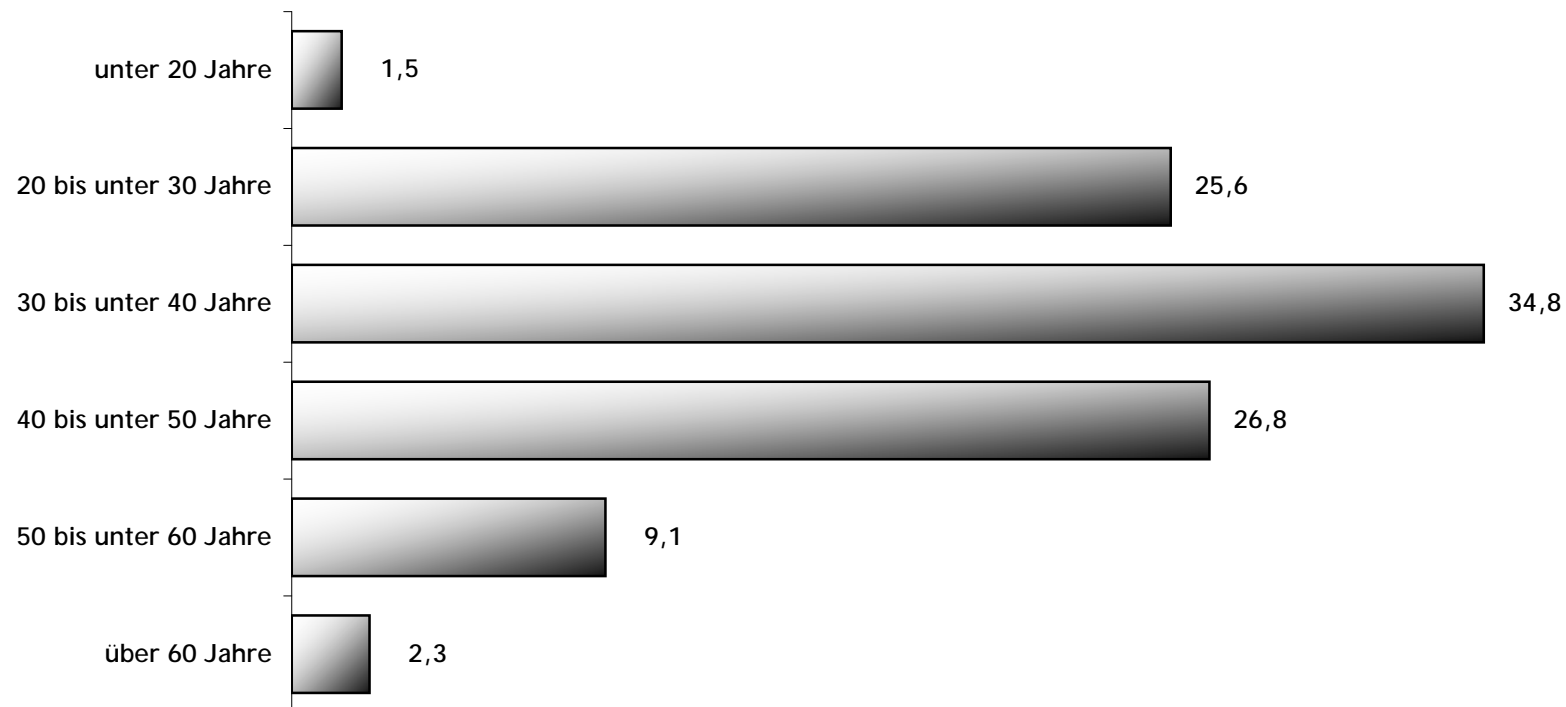
# Unternehmensneugründungen 1993 - 2007

## natürliche Personen (EinzelunternehmerInnen) und Frauenanteil



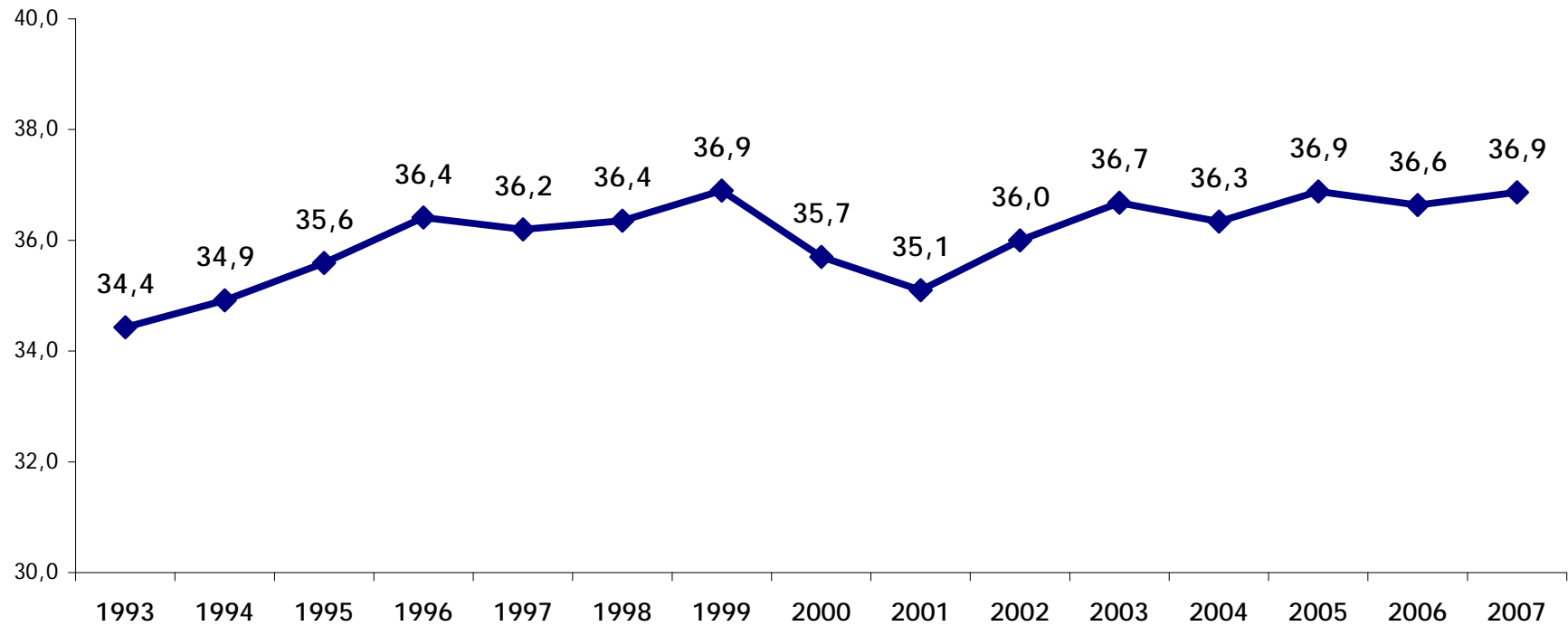
# Unternehmensneugründungen 2007

## natürliche Personen (EinzelunternehmerInnen) nach Altersgruppen



# Unternehmensneugründungen 1993 - 2007

natürliche Personen (EinzelunternehmerInnen): Durchschnittsalter (in Jahren)



# UNTERNEHMENSNEUGRÜNDUNGEN 1993 - 2007

## nach Bundesländern

	1993	1994	1995	1996	1997	1998	1999	2000	2001	2002	2003	2004	2005	2006	2007	Neugründungen insgesamt 1993-2007 (kumuliert)
Burgenland	380	412	402	577	713	585	765	753	869	903	1.106	1.073	1.144	1.077	1.102	11.861
Kärnten	990	951	1.059	1.252	1.238	1.222	1.268	1.371	1.499	1.412	1.725	1.697	1.656	1.758	1.843	20.941
Niederösterreich	3.059	2.908	2.726	3.685	4.094	3.860	4.685	4.528	5.351	5.145	5.699	5.870	6.015	5.711	6.037	69.373
Oberösterreich	1.907	1.903	2.148	3.251	3.135	2.638	3.059	3.307	3.313	3.395	3.935	3.870	4.561	4.235	4.296	48.953
Salzburg	1.140	1.125	1.030	1.418	1.373	1.343	1.484	1.624	1.975	1.834	1.991	1.924	1.824	1.882	1.943	23.910
Steiermark	1.855	1.771	1.724	2.467	2.763	2.561	2.805	3.286	3.781	3.779	3.746	3.844	4.020	3.602	3.730	45.734
Tirol	1.164	1.193	1.138	1.575	1.694	1.611	1.705	1.816	2.134	1.980	2.443	2.211	2.103	2.136	2.432	27.335
Vorarlberg	698	820	731	817	1.007	973	1.059	1.072	968	945	1.026	979	995	897	943	13.930
Wien	3.438	3.223	3.203	4.801	5.689	4.929	5.124	6.005	6.145	6.435	6.651	8.272	8.683	7.811	7.978	88.387
<b>Zusammen</b>	<b>14.631</b>	<b>14.306</b>	<b>14.161</b>	<b>19.843</b>	<b>21.706</b>	<b>19.722</b>	<b>21.954</b>	<b>23.762</b>	<b>26.035</b>	<b>25.828</b>	<b>28.322</b>	<b>29.740</b>	<b>31.001</b>	<b>29.109</b>	<b>30.304</b>	<b>350.424</b>

## Anteile in Prozent

Burgenland	2,6	2,9	2,8	2,9	3,3	3,0	3,5	3,2	3,3	3,5	3,9	3,6	3,7	3,7	3,6	3,4
Kärnten	6,8	6,6	7,5	6,3	5,7	6,2	5,8	5,8	5,8	5,5	6,1	5,7	5,3	6,0	6,1	6,0
Niederösterreich	20,9	20,3	19,3	18,6	18,9	19,6	21,3	19,1	20,6	19,9	20,1	19,7	19,4	19,6	19,9	19,8
Oberösterreich	13,0	13,3	15,2	16,4	14,4	13,4	13,9	13,9	12,7	13,1	13,9	13,0	14,7	14,5	14,2	14,0
Salzburg	7,8	7,9	7,3	7,1	6,3	6,8	6,8	6,8	7,6	7,1	7,0	6,5	5,9	6,5	6,4	6,8
Steiermark	12,7	12,4	12,2	12,4	12,7	13,0	12,8	13,8	14,5	14,6	13,2	12,9	13,0	12,4	12,3	13,1
Tirol	8,0	8,3	8,0	7,9	7,8	8,2	7,8	7,6	8,2	7,7	8,6	7,4	6,8	7,3	8,0	7,8
Vorarlberg	4,8	5,7	5,2	4,1	4,6	4,9	4,8	4,5	3,7	3,7	3,6	3,3	3,2	3,1	3,1	4,0
Wien	23,5	22,5	22,6	24,2	26,2	25,0	23,3	25,3	23,6	24,9	23,5	27,8	28,0	26,8	26,3	25,2
<b>Zusammen</b>	<b>100,0</b>	<b>100,0</b>	<b>100,0</b>	<b>100,0</b>	<b>100,0</b>	<b>100,0</b>	<b>100,0</b>	<b>100,0</b>	<b>100,0</b>	<b>100,0</b>	<b>100,0</b>	<b>100,0</b>	<b>100,0</b>	<b>100,0</b>	<b>100,0</b>	<b>100,0</b>

\* endgültige Daten: Veröffentlichung voraussichtlich Mitte 2008

## GRÜNDUNGSINTENSITÄT <sup>1</sup> 1993 - 2007

### nach Bundesländern

#### Stand an aktiven Kammermitgliedern in den Wirtschaftskammern (zu Jahresanfang) <sup>2</sup>

	1993	1994	1995	1996	1997	1998	1999	2000	2001	2002	2003	2004	2005	2006	2007
Burgenland	7.883	7.888	8.002	7.969	8.196	8.412	8.692	9.068	9.473	9.767	10.127	10.588	11.063	11.540	11.883
Kärnten	17.593	17.982	18.142	18.422	18.878	19.343	19.697	19.942	20.493	21.180	21.708	22.328	22.809	23.487	24.199
Niederösterreich	41.130	42.341	42.888	43.380	45.066	46.506	47.658	49.905	51.905	54.545	56.431	58.824	61.350	63.672	65.815
Oberösterreich	35.110	36.066	36.696	37.173	38.940	40.291	41.336	43.006	44.946	46.641	48.211	49.999	51.712	53.412	54.900
Salzburg	21.504	21.992	22.165	22.154	22.783	23.027	23.171	23.669	24.313	25.242	25.724	26.517	27.115	27.632	28.148
Steiermark	31.860	32.569	32.833	33.199	34.738	35.976	37.009	38.091	39.807	41.905	43.576	45.233	46.679	48.479	49.787
Tirol	25.878	26.266	26.493	26.576	27.170	27.492	27.936	28.542	29.208	30.065	31.015	31.982	32.863	33.482	34.065
Vorarlberg	12.273	12.569	12.868	12.987	13.381	13.739	14.057	14.483	14.884	15.142	15.438	15.695	16.136	16.238	16.390
Wien	59.308	59.788	59.613	59.087	61.004	61.624	62.370	63.592	65.584	67.531	69.148	71.458	76.279	79.914	82.661
<b>Zusammen</b>	<b>252.719</b>	<b>257.461</b>	<b>259.700</b>	<b>260.947</b>	<b>270.156</b>	<b>276.410</b>	<b>281.926</b>	<b>290.298</b>	<b>300.613</b>	<b>312.018</b>	<b>321.378</b>	<b>332.624</b>	<b>346.006</b>	<b>357.856</b>	<b>367.848</b>

#### Gründungsintensität: Neugründungen in % des Standes an aktiven Kammermitgliedern

Burgenland	4,82	5,22	5,02	7,24	8,70	6,95	8,80	8,30	9,17	9,25	10,92	10,13	10,34	9,33	9,27
Kärnten	5,63	5,29	5,84	6,80	6,56	6,32	6,44	6,87	7,31	6,67	7,95	7,60	7,26	7,48	7,62
Niederösterreich	7,44	6,87	6,36	8,49	9,08	8,30	9,83	9,07	10,31	9,43	10,10	9,98	9,80	8,97	9,17
Oberösterreich	5,43	5,28	5,85	8,75	8,05	6,55	7,40	7,69	7,37	7,28	8,16	7,74	8,82	7,93	7,83
Salzburg	5,30	5,12	4,65	6,40	6,03	5,83	6,40	6,86	8,12	7,27	7,74	7,26	6,73	6,81	6,90
Steiermark	5,82	5,44	5,25	7,43	7,95	7,12	7,58	8,63	9,50	9,02	8,60	8,50	8,61	7,43	7,49
Tirol	4,50	4,54	4,30	5,93	6,23	5,86	6,10	6,36	7,31	6,59	7,88	6,91	6,40	6,38	7,14
Vorarlberg	5,69	6,52	5,68	6,29	7,53	7,08	7,53	7,40	6,50	6,24	6,65	6,24	6,17	5,52	5,75
Wien	5,80	5,39	5,37	8,13	9,33	8,00	8,22	9,44	9,37	9,53	9,62	11,58	11,38	9,77	9,65
<b>Zusammen</b>	<b>5,79</b>	<b>5,56</b>	<b>5,45</b>	<b>7,60</b>	<b>8,03</b>	<b>7,14</b>	<b>7,79</b>	<b>8,19</b>	<b>8,66</b>	<b>8,28</b>	<b>8,81</b>	<b>8,94</b>	<b>8,96</b>	<b>8,13</b>	<b>8,24</b>

<sup>1</sup> Neugründungen in % des Standes an aktiven Kammermitgliedern

<sup>2</sup> Mitglieder bei den Wirtschaftskammern exkl. ruhende Mitgliedschaften (Nichtbetrieb, Verpächter)





## UNTERNEHMENSNEUGRÜNDUNGEN 1993 - 2007 nach Sparten (näherungsweise Schwerpunktzuordnung) <sup>1, 2</sup>

	1993	1994	1995	1996	1997	1998	1999	2000	2001	2002	2003	2004	2005	2006	2007
Gewerbe und Handwerk	.	.	.	.	.	5.211	5.822	6.419	6.872	6.954	7.600	9.440	10.008	9.874	10.532
Industrie	.	.	.	.	.	322	340	366	349	317	329	331	361	338	360
Handel	.	.	.	.	.	6.130	7.070	6.452	6.835	7.506	9.338	8.475	9.094	7.824	7.997
Bank und Versicherung	.	.	.	.	.	10	9	6	2	16	8	7	4	2	7
Transport und Verkehr	.	.	.	.	.	1.243	1.163	1.213	1.228	1.295	1.400	1.453	1.520	1.383	1.581
Tourismus und Freizeitwirtschaft	.	.	.	.	.	2.558	2.650	2.729	2.762	2.837	2.948	3.041	2.977	2.727	2.750
Information und Consulting	.	.	.	.	.	4.249	4.900	6.577	7.988	6.902	6.698	6.993	7.037	6.961	7.077
<b>alle Sparten</b>	<b>14.631</b>	<b>14.306</b>	<b>14.161</b>	<b>19.843</b>	<b>21.706</b>	<b>19.722</b>	<b>21.954</b>	<b>23.762</b>	<b>26.035</b>	<b>25.828</b>	<b>28.322</b>	<b>29.740</b>	<b>31.001</b>	<b>29.109</b>	<b>30.304</b>
<b>Anteile in Prozent</b>															
Gewerbe und Handwerk	.	.	.	.	.	26,4	26,5	27,0	26,4	26,9	26,8	31,7	32,3	33,9	34,8
Industrie	.	.	.	.	.	1,6	1,5	1,5	1,3	1,2	1,2	1,1	1,2	1,2	1,2
Handel	.	.	.	.	.	31,1	32,2	27,2	26,3	29,1	33,0	28,5	29,3	26,9	26,4
Bank und Versicherung	.	.	.	.	.	0,1	0,0	0,0	0,0	0,1	0,0	0,0	0,0	0,0	0,0
Transport und Verkehr	.	.	.	.	.	6,3	5,3	5,1	4,7	5,0	4,9	4,9	4,9	4,8	5,2
Tourismus und Freizeitwirtschaft	.	.	.	.	.	13,0	12,1	11,5	10,6	11,0	10,4	10,2	9,6	9,4	9,1
Information und Consulting	.	.	.	.	.	21,5	22,3	27,7	30,7	26,7	23,7	23,5	22,7	23,9	23,4
<b>alle Sparten</b>	<b>100,0</b>	<b>100,0</b>	<b>100,0</b>	<b>100,0</b>	<b>100,0</b>	<b>100,0</b>	<b>100,0</b>	<b>100,0</b>	<b>100,0</b>	<b>100,0</b>	<b>100,0</b>	<b>100,0</b>	<b>100,0</b>	<b>100,0</b>	<b>100,0</b>

<sup>1</sup> Daten gemäß neuer Spartengliederung (neue Sparte 7: Information und Consulting) erst ab 1998 verfügbar

<sup>2</sup> aufgrund der Tatsache, dass ein Teil der als Neugründungen identifizierten Kammermitglieder (zum Zeitpunkt der Auswertung) über Gewerbeberechtigungen verfügen, die in mehr als eine Sparte fallen, und der Tätigkeitsschwerpunkt nicht bekannt ist, kann eine Verteilung der Unternehmensneugründungen auf Sparten nur näherungsweise erfolgen; die Zuordnung der Unternehmensgründungen auf Sparten wurde deshalb anhand von ähnlichen Berechtigungsstrukturen bereits bestehender Unternehmen mit bekanntem Tätigkeitsschwerpunkt vorgenommen; die Änderung in der Methodik der Schwerpunktzuweisung mit dem Jahr 2006 ergibt einen Bruch in der Zeihe

## UNTERNEHMENSNEUGRÜNDUNGEN 1993 - 2007

### Spartenmitgliedschaften (Mehrfachzählung) <sup>1,2</sup>

Spartenmitglieder	1993	1994	1995	1996	1997	1998	1999	2000	2001	2002	2003	2004	2005	2006	2007
Gewerbe und Handwerk	.	.	.	.	.	5.622	6.264	6.872	7.450	7.633	8.354	10.397	11.003	10.518	11.208
Industrie	.	.	.	.	.	347	366	392	378	348	362	364	397	371	403
Handel	.	.	.	.	.	6.613	7.608	6.908	7.409	8.239	10.264	9.334	9.998	9.042	9.187
Bank und Versicherung	.	.	.	.	.	11	10	6	2	18	9	8	4	5	8
Transport und Verkehr	.	.	.	.	.	1.341	1.252	1.299	1.331	1.422	1.539	1.600	1.671	1.571	1.771
Tourismus und Freizeitwirtschaft	.	.	.	.	.	2.760	2.852	2.922	2.994	3.114	3.241	3.349	3.273	2.972	3.034
Information und Consulting	.	.	.	.	.	4.585	5.272	7.042	8.659	7.576	7.363	7.702	7.736	7.533	7.595
<b>alle Sparten</b>	<b>16.822</b>	<b>16.390</b>	<b>16.056</b>	<b>21.980</b>	<b>23.610</b>	<b>21.278</b>	<b>23.624</b>	<b>25.441</b>	<b>28.223</b>	<b>28.350</b>	<b>31.132</b>	<b>32.754</b>	<b>34.082</b>	<b>32.012</b>	<b>33.206</b>
<b>Anteile in Prozent</b>															
Gewerbe und Handwerk	.	.	.	.	.	26,4	26,5	27,0	26,4	26,9	26,8	31,7	32,3	32,9	33,8
Industrie	.	.	.	.	.	1,6	1,5	1,5	1,3	1,2	1,2	1,1	1,2	1,2	1,2
Handel	.	.	.	.	.	31,1	32,2	27,2	26,3	29,1	33,0	28,5	29,3	28,2	27,7
Bank und Versicherung	.	.	.	.	.	0,1	0,0	0,0	0,0	0,1	0,0	0,0	0,0	0,0	0,0
Transport und Verkehr	.	.	.	.	.	6,3	5,3	5,1	4,7	5,0	4,9	4,9	4,9	4,9	5,3
Tourismus und Freizeitwirtschaft	.	.	.	.	.	13,0	12,1	11,5	10,6	11,0	10,4	10,2	9,6	9,3	9,1
Information und Consulting	.	.	.	.	.	21,5	22,3	27,7	30,7	26,7	23,7	23,5	22,7	23,5	22,9
<b>alle Sparten</b>	<b>100,0</b>	<b>100,0</b>	<b>100,0</b>	<b>100,0</b>	<b>100,0</b>	<b>100,0</b>	<b>100,0</b>	<b>100,0</b>	<b>100,0</b>	<b>100,0</b>	<b>100,0</b>	<b>100,0</b>	<b>100,0</b>	<b>100,0</b>	<b>100,0</b>

<sup>1</sup> Daten gemäß neuer Spartengliederung (neue Sparte 7: Information und Consulting) erst ab 1998 verfügbar

<sup>2</sup> bei Kammermitgliedern, die über Gewerbeberechtigungen verfügen, die in mehr als eine Sparte fallen, besteht die Mitgliedschaft in jeder betroffenen Sparte (Mehrfachzählung)

## UNTERNEHMENSNEUGRÜNDUNGEN 2007

Spartenmitgliedschaften nach Bundesländern (näherungsweise Schwerpunktzuordnung) <sup>1</sup>



Spartenmitglieder	B	K	NÖ	OÖ	S	St	T	V	W	Ö insgesamt
Gewerbe und Handwerk	399	657	2.138	1.464	615	1.170	772	296	3.021	10.532
Industrie	9	22	62	42	25	43	25	14	118	360
Handel	307	521	1.712	1.387	502	1.023	633	297	1.615	7.997
Bank und Versicherung	0	0	1	0	0	0	0	0	6	7
Transport und Verkehr	51	71	267	192	143	186	118	35	518	1.581
Tourismus und Freizeitwirtschaft	112	158	510	372	243	328	343	96	588	2.750
Information und Consulting	224	414	1.347	839	415	980	541	205	2.112	7.077
<b>alle Sparten</b>	<b>1.102</b>	<b>1.843</b>	<b>6.037</b>	<b>4.296</b>	<b>1.943</b>	<b>3.730</b>	<b>2.432</b>	<b>943</b>	<b>7.978</b>	<b>30.304</b>
<b>Anteile in Prozent</b>										
Gewerbe und Handwerk	36,2	35,6	35,4	34,1	31,7	31,4	31,7	31,4	37,9	34,8
Industrie	0,8	1,2	1,0	1,0	1,3	1,2	1,0	1,5	1,5	1,2
Handel	27,9	28,3	28,4	32,3	25,8	27,4	26,0	31,5	20,2	26,4
Bank und Versicherung	0,0	0,0	0,0	0,0	0,0	0,0	0,0	0,0	0,1	0,0
Transport und Verkehr	4,6	3,9	4,4	4,5	7,4	5,0	4,9	3,7	6,5	5,2
Tourismus und Freizeitwirtschaft	10,2	8,6	8,4	8,7	12,5	8,8	14,1	10,2	7,4	9,1
Information und Consulting	20,3	22,5	22,3	19,5	21,4	26,3	22,2	21,7	26,5	23,4
<b>alle Sparten</b>	<b>100,0</b>	<b>100,0</b>	<b>100,0</b>	<b>100,0</b>	<b>100,0</b>	<b>100,0</b>	<b>100,0</b>	<b>100,0</b>	<b>100,0</b>	<b>100,0</b>

<sup>1</sup> aufgrund der Tatsache, dass ein Teil der als Neugründungen identifizierten Kammermitglieder (zum Zeitpunkt der Auswertung) über Gewerbeberechtigungen verfügen, die in mehr als eine Sparte fallen, und der Tätigkeitsschwerpunkt nicht bekannt ist, kann eine Verteilung der Unternehmensneugründungen auf Sparten nur näherungsweise erfolgen; die Zuordnung der Unternehmensgründungen auf Sparten wurde deshalb anhand von ähnlichen Berechtigungsstrukturen bereits bestehender Unternehmen mit bekanntem Tätigkeitsschwerpunkt vorgenommen

## UNTERNEHMENSNEUGRÜNDUNGEN 2007

### Spartenmitgliedschaften nach Bundesländern (Mehrfachzählung) <sup>1</sup>



Spartenmitglieder	B	K	NÖ	OÖ	S	St	T	V	W	Ö insgesamt
Gewerbe und Handwerk	447	706	2.239	1.593	660	1.285	857	331	3.090	11.208
Industrie	11	24	74	50	28	47	26	14	129	403
Handel	343	570	2.056	1.623	552	1.128	714	335	1.866	9.187
Bank und Versicherung	0	0	2	0	0	0	0	0	6	8
Transport und Verkehr	60	76	326	208	154	210	131	38	568	1.771
Tourismus und Freizeitwirtschaft	118	167	581	409	253	377	366	100	663	3.034
Information und Consulting	234	421	1.467	878	426	1.027	559	214	2.369	7.595
<b>alle Sparten</b>	<b>1.213</b>	<b>1.964</b>	<b>6.745</b>	<b>4.761</b>	<b>2.073</b>	<b>4.074</b>	<b>2.653</b>	<b>1.032</b>	<b>8.691</b>	<b>33.206</b>
<b>Anteile in Prozent</b>										
Gewerbe und Handwerk	36,9	35,9	33,2	33,5	31,8	31,5	32,3	32,1	35,6	33,8
Industrie	0,9	1,2	1,1	1,1	1,4	1,2	1,0	1,4	1,5	1,2
Handel	28,3	29,0	30,5	34,1	26,6	27,7	26,9	32,5	21,5	27,7
Bank und Versicherung	0,0	0,0	0,0	0,0	0,0	0,0	0,0	0,0	0,1	0,0
Transport und Verkehr	4,9	3,9	4,8	4,4	7,4	5,2	4,9	3,7	6,5	5,3
Tourismus und Freizeitwirtschaft	9,7	8,5	8,6	8,6	12,2	9,3	13,8	9,7	7,6	9,1
Information und Consulting	19,3	21,4	21,7	18,4	20,5	25,2	21,1	20,7	27,3	22,9
<b>alle Sparten</b>	<b>100,0</b>	<b>100,0</b>	<b>100,0</b>	<b>100,0</b>	<b>100,0</b>	<b>100,0</b>	<b>100,0</b>	<b>100,0</b>	<b>100,0</b>	<b>100,0</b>

<sup>1</sup> bei Kammermitgliedern, die über Gewerbeberechtigungen verfügen, die in mehr als eine Sparte fallen, besteht die Mitgliedschaft in jeder betroffenen Sparte (Mehrfachzählung)

# UNTERNEHMENSNEUGRÜNDUNGEN 2007

## nach Branchen (näherungsweise Schwerpunktzuordnung\*)

Fachgruppe	Zahl der Neugründungen	Anteil in %	Anteil kumuliert
151 Allgemeine Fachgruppe des Gewerbes	3.917	12,9	12,9
704 Unternehmensberatung und Informationstechnologie	2.665	8,8	21,7
702 Finanzdienstleister	1.800	5,9	27,7
310 Direktvertrieb	1.648	5,4	33,1
703 Werbung und Marktkommunikation	1.503	5,0	38,1
601 Gastronomie	1.399	4,6	42,7
507 Güterbeförderungsgewerbe	961	3,2	45,8
107 Bauhilfsgewerbe	938	3,1	48,9
143 Chemisches Gewerbe und Denkmal-, Fassaden- und Gebäudereiniger	903	3,0	51,9
608 Freizeitbetriebe	862	2,8	54,8
327 Allgemeine Fachgruppe des Handels	808	2,7	57,4
318 Fahrzeughandel	771	2,5	60,0
138 Fußpfleger, Kosmetiker und Masseur	760	2,5	62,5
101 Bau	700	2,3	64,8
301 Lebensmittelhandel	515	1,7	66,5
314 Handelsagenten	505	1,7	68,2
326 Versicherungsagenten	417	1,4	69,5
308 Textilhandel	387	1,3	70,8
317 Handel mit Maschinen, Computersystemen, technischem und industriellem Bedarf	387	1,3	72,1
117 Elektro- und Alarmanlagentechnik sowie Kommunikationselektronik	373	1,2	73,3
109 Tischler	342	1,1	74,4
316 Eisen- und Hartwarenhandel	337	1,1	75,6
311 Lederwaren-, Spielwaren- und Sportartikelhandel	328	1,1	76,6
602 Hotellerie	326	1,1	77,7
114 Schlosser, Landmaschinentechniker und Schmiede	325	1,1	78,8
144 Friseure	323	1,1	79,9
707 Immobilien- und Vermögenstreuhand	293	1,0	80,8
320 Radio- und Elektrohandel	280	0,9	81,7
506 Beförderungsgewerbe mit Personenkraftwagen	279	0,9	82,7
321 Holz- und Baustoffhandel	257	0,8	83,5
208 Audiovisions- und Filmindustrie	250	0,8	84,3
705 Technische Büros - Ingenieurbüros	233	0,8	85,1
706 Druck	231	0,8	85,9
510 Garagen-, Tankstellen- und Servicestationsunternehmungen	210	0,7	86,6
120 Mechatroniker	207	0,7	87,2
303 Handel mit Arzneimitteln, Drogerie- und Parfümeriewaren sowie Chemikalien und Farben	193	0,6	87,9
106 Maler, Lackierer und Schilderhersteller	190	0,6	88,5
307 Außenhandel	181	0,6	89,1
304 Agrarhandel	171	0,6	89,7
116 Sanitär-, Heizungs- und Lüftungstechniker	169	0,6	90,2

# UNTERNEHMENSNEUGRÜNDUNGEN 2007

## nach Branchen (näherungsweise Schwerpunktzuordnung\*)

Fachgruppe	Zahl der Neugründungen	Anteil in %	Anteil kumuliert
142 Fotografen	163	0,5	90,8
323 Einrichtungsfachhandel	162	0,5	91,3
140 Gärtner und Floristen	161	0,5	91,8
306 Markt-, Straßen- und Wanderhandel	141	0,5	92,3
701 Abfall- und Abwasserwirtschaft	130	0,4	92,7
131 Bekleidungsgewerbe	123	0,4	93,1
121 Kraftfahrzeugtechniker	115	0,4	93,5
315 Juwelen-, Uhren-, Kunst-, Antiquitäten- und Briefmarkenhandel	112	0,4	93,9
709 Versicherungsmakler und Berater in Versicherungsangelegenheiten	93	0,3	94,2
708 Buch- und Medienwirtschaft	86	0,3	94,5
319 Foto-, Optik- und Medizinproduktehandel	82	0,3	94,7
322 Versandhandel und Warenhäuser	80	0,3	95,0
104 Hafner, Platten- und Fliesenleger und Keramiker	74	0,2	95,3
505 Spediteure	70	0,2	95,5
302 Tabaktrafikanten	68	0,2	95,7
605 Reisebüros	66	0,2	95,9
108 Holzbau	65	0,2	96,1
129 Tapezierer, Dekorateure und Sattler	59	0,2	96,3
139 Nahrungs- und Genußmittelgewerbe	52	0,2	96,5
312 Papierhandel	43	0,1	96,7
Sonstige Fachgruppen	1.015	3,3	100,0
<b>Neugründungen insgesamt</b>	<b>30.304</b>	<b>100,0</b>	

\* aufgrund der Tatsache, dass ein Teil der als Neugründungen identifizierten Kammermitglieder (zum Zeitpunkt der Auswertung) über Gewerbeberechtigungen verfügen, die in mehr als eine Fachgruppe fallen, und der Tätigkeitsschwerpunkt nicht bekannt ist, kann eine Verteilung der Unternehmensneugründungen auf Fachgruppen nur näherungsweise erfolgen; die Zuordnung der Unternehmensgründungen auf Fachgruppen wurde deshalb anhand von ähnlichen Berechtigungsstrukturen bereits bestehender Unternehmen mit bekanntem Tätigkeitsschwerpunkt vorgenommen

## UNTERNEHMENSNEUGRÜNDUNGEN 2007

### nach Branchen (Mehrfachzählung) \*

	Fachgruppenmitglieder	Anteil in %	
101	Bau	777	2,1
102	Steinmetze	30	0,1
103	Dachdecker und Pflasterer	46	0,1
104	Hafner, Platten- und Fliesenleger und Keramiker	75	0,2
105	Glaser	37	0,1
106	Maler, Lackierer und Schilderhersteller	219	0,6
107	Bauhilfsgewerbe	1.065	2,9
108	Holzbau	74	0,2
109	Tischler	377	1,0
110	Karosseriebauer einschließlich Karosseriespengler und Karosserielackierer sowie Wagner	48	0,1
111	Bodenleger	55	0,2
112	Bildhauer, Binder, Bürsten- und Pinselmacher, Drechsler, Korb- und Möbelflechter sowie Spielzeughersteller	30	0,1
114	Schlosser, Landmaschinentechniker und Schmiede	375	1,0
115	Spengler und Kupferschmiede	58	0,2
116	Sanitär-, Heizungs- und Lüftungstechniker	188	0,5
117	Elektro- und Alarmanlagentechnik sowie Kommunikationselektronik	440	1,2
118	Kunststoffverarbeiter	21	0,1
119	Metalldesign, Oberflächentechnik und Guss	46	0,1
120	Mechatroniker	265	0,7
121	Kraftfahrzeugtechniker	159	0,4
123	Gold- und Silberschmiede, Juweliere und Uhrmacher	39	0,1
124	Musikinstrumentenerzeuger	23	0,1
125	Kürschner, Handschuhmacher, Gerber, Präparatoren und Säckler	6	0,0
127	Schuhmacher und Orthopädienschuhmacher	12	0,0
128	Buchbinder, Kartonagewaren- und Etuierzeuger	11	0,0
129	Tapezierer, Dekorateur und Sattler	70	0,2
131	Bekleidungsgewerbe	135	0,4
133	Sticker, Stricker, Wirker, Weber, Posamentierer und Seiler	37	0,1
134	Müller	9	0,0
135	Bäcker	28	0,1
136	Konditoren (Zuckerbäcker)	21	0,1
137	Fleischer	31	0,1
138	Fußpfleger, Kosmetiker und Masseure	793	2,2
139	Nahrungs- und Genußmittelgewerbe	69	0,2
140	Gärtner und Floristen	190	0,5
142	Fotografen	188	0,5
143	Chemisches Gewerbe und Denkmal-, Fassaden- und Gebäudereiniger	1.055	2,9
144	Friseure	325	0,9
145	Textilreiniger, Wäscher und Färber	15	0,0
146	Rauchfangkehrer	8	0,0
147	Bestattung	9	0,0
149	Augenoptiker, Orthopädietechniker und Hörgeräteakustiker	36	0,1
150	Zahntechniker	23	0,1
151	Allgemeine Fachgruppe des Gewerbes	4.358	12,0
	Gewerbe nicht näher spezifiziert	11	0,0
<b>Gewerbe und Handwerk</b>	<b>11.887</b>	<b>32,8</b>	



## UNTERNEHMENSNEUGRÜNDUNGEN 2007

### nach Branchen (Mehrfachzählung) \*

	Fachgruppenmitglieder	Anteil in %	
201	Bergwerke und eisenerzeugende Industrie	0	0,0
202	Mineralölindustrie	0	0,0
203	Stein- und keramische Industrie	8	0,0
204	Glasindustrie	3	0,0
205	Chemische Industrie	14	0,0
206	Papierindustrie	0	0,0
207	Papier und Pappe verarbeitende Industrie	0	0,0
208	Audiovisions- und Filmindustrie	278	0,8
209	Bauindustrie	1	0,0
210	Holzindustrie	24	0,1
211	Nahrungs- und Genußmittelindustrie (Lebensmittelindustrie)	6	0,0
212	Ledererzeugende Industrie	0	0,0
213	Lederverarbeitende Industrie	0	0,0
214	Gießereiindustrie	0	0,0
215	NE-Metallindustrie	1	0,0
216	Maschinen & Metallwaren	28	0,1
217	Fahrzeugindustrie	1	0,0
219	Elektro- und Elektronikindustrie	7	0,0
220	Textilindustrie	0	0,0
221	Bekleidungsindustrie	0	0,0
222	Gas- und Wärmeversorgungsunternehmen	44	0,1
	Industrie nicht näher spezifiziert	0	0,0
<b>Industrie</b>	<b>415</b>	<b>1,1</b>	
301	Lebensmittelhandel	677	1,9
302	Tabaktrafikanten	111	0,3
303	Handel mit Arzneimitteln, Drogerie- und Parfumeriewaren sowie Chemikalien und Farben	292	0,8
304	Agrarhandel	225	0,6
305	Energiehandel	77	0,2
306	Markt-, Straßen- und Wanderhandel	159	0,4
307	Außenhandel	275	0,8
308	Textilhandel	484	1,3
309	Schuhhandel	55	0,2
310	Direktvertrieb	1.760	4,9
311	Lederwaren-, Spielwaren- und Sportartikelhandel	482	1,3
312	Papierhandel	72	0,2
314	Handelsagenten	651	1,8
315	Juwelen-, Uhren-, Kunst-, Antiquitäten- und Briefmarkenhandel	149	0,4
316	Eisen- und Hartwarenhandel	471	1,3
317	Handel mit Maschinen, Computersystemen, technischem und industriellem Bedarf	640	1,8
318	Fahrzeughandel	1.009	2,8
319	Foto-, Optik- und Medizinproduktehandel	109	0,3
320	Radio- und Elektrohandel	453	1,3
321	Holz- und Baustoffhandel	463	1,3
322	Versandhandel und Warenhäuser	119	0,3
323	Einrichtungsfachhandel	269	0,7
324	Sekundärrohstoffhandel, Recycling und Entsorgung	58	0,2
326	Versicherungsagenten	477	1,3
327	Allgemeine Fachgruppe des Handels	1.556	4,3
	Handel nicht näher spezifiziert	41	0,1
<b>Handel</b>	<b>11.134</b>	<b>30,7</b>	

## UNTERNEHMENSNEUGRÜNDUNGEN 2007

### nach Branchen (Mehrfachzählung) \*

	Fachgruppenmitglieder	Anteil in %
401 Banken und Bankiers	5	0,0
402 Sparkassen	0	0,0
403 Kreditgenossenschaften nach dem System Schulze-Delitzsch	0	0,0
404 Raiffeisenbanken	0	0,0
405 Landes-Hypothekenbanken	0	0,0
406 Versicherungsunternehmungen	0	0,0
407 Kleine Versicherungsvereine auf Gegenseitigkeit	0	0,0
408 Lotterien	3	0,0
409 Pensionskassen	0	0,0
Bank und Versicherung nicht näher spezifiziert	0	0,0
<b>Bank und Versicherung</b>	<b>8</b>	<b>0,0</b>
501 Schienenbahnen	1	0,0
502 Schifffahrtsunternehmungen	11	0,0
503 Luftfahrtunternehmungen	18	0,0
504 Seilbahnen	5	0,0
505 Spediteure	82	0,2
506 Beförderungsgewerbe mit Personenkraftwagen	353	1,0
507 Güterbeförderungsgewerbe	1.035	2,9
508 Autobusunternehmungen	9	0,0
509 Fahrschulen	10	0,0
510 Garagen-, Tankstellen- und Servicestationsunternehmungen	274	0,8
512 Allgemeine Fachgruppe des Verkehrs	17	0,0
Transport und Verkehr nicht näher spezifiziert	3	0,0
<b>Transport und Verkehr</b>	<b>1.818</b>	<b>5,0</b>
601 Gastronomie	1.574	4,3
602 Hotellerie	341	0,9
603 Private Krankenanstalten und Kurbetriebe	16	0,0
604 Bäder	41	0,1
605 Reisebüros	71	0,2
606 Kultur- und Vergnügungsbetriebe	27	0,1
607 Lichtspieltheater und Audiovisionsveranstalter	7	0,0
608 Freizeitbetriebe	1.031	2,8
Tourismus nicht näher spezifiziert	33	0,1
<b>Tourismus und Freizeitwirtschaft</b>	<b>3.141</b>	<b>8,7</b>
701 Abfall- und Abwasserwirtschaft	247	0,7
702 Finanzdienstleister	1.885	5,2
703 Werbung und Marktkommunikation	1.671	4,6
704 Unternehmensberatung und Informationstechnologie	2.862	7,9
705 Technische Büros, Ingenieurbüros	249	0,7
706 Druck	255	0,7
707 Immobilien- und Vermögenstreuhand	321	0,9
708 Buch- und Medienwirtschaft	139	0,4
709 Versicherungsmakler und Berater in Versicherungsangelegenheiten	132	0,4
710 Telekommunikations- und Rundfunkunternehmungen	66	0,2
Information und Consulting nicht näher spezifiziert	6	0,0
<b>Information und Consulting</b>	<b>7.833</b>	<b>21,6</b>
<b>Alle Sparten zusammen</b>	<b>36.236</b>	<b>100,0</b>

\* Kammermitglieder, die (zum Zeitpunkt der Auswertung) über Gewerbeberechtigungen verfügen, die in mehr als eine Fachgruppe fallen, werden in allen betroffenen Fachgruppen mitgezählt

## UNTERNEHMENSNEUGRÜNDUNGEN 1993 - 2007

### natürliche Personen (EinzelunternehmerInnen) nach Geschlecht und Bundesländern

	1993	1994	1995	1996	1997	1998	1999	2000	2001	2002	2003	2004	2005	2006	2007	Neugründungen insgesamt 1993-2007 (kumuliert)
<b>natürliche Personen (Einzelunternehmer): MÄNNER</b>																
Burgenland	193	208	191	311	375	301	358	384	471	459	542	518	580	517	542	5.951
Kärnten	535	528	572	708	654	674	678	787	835	773	932	891	883	844	925	11.218
Niederösterreich	1.602	1.498	1.360	1.971	2.230	2.015	2.476	2.339	2.760	2.551	2.865	2.865	3.057	2.806	2.834	35.230
Oberösterreich	1.037	1.019	1.104	1.754	1.700	1.473	1.666	1.852	1.728	1.721	2.060	1.947	2.313	1.999	2.012	25.384
Salzburg	550	585	546	768	736	748	742	866	1.010	930	998	950	913	892	992	12.227
Steiermark	1.017	991	935	1.400	1.589	1.485	1.505	1.806	2.159	2.042	1.982	2.041	2.112	1.973	1.919	24.956
Tirol	602	686	622	924	967	918	916	1.005	1.143	1.077	1.290	1.180	1.105	1.131	1.313	14.880
Vorarlberg	403	502	422	485	579	572	599	609	507	516	555	521	490	451	470	7.681
Wien	1.264	1.287	1.298	2.434	2.709	2.257	2.398	2.708	2.801	2.931	3.118	4.594	4.711	3.975	3.909	42.394
<b>Zusammen</b>	<b>7.204</b>	<b>7.303</b>	<b>7.052</b>	<b>10.756</b>	<b>11.538</b>	<b>10.442</b>	<b>11.339</b>	<b>12.356</b>	<b>13.414</b>	<b>13.000</b>	<b>14.342</b>	<b>15.507</b>	<b>16.164</b>	<b>14.588</b>	<b>14.916</b>	<b>179.920</b>
<b>natürliche Personen (Einzelunternehmerinnen): FRAUEN</b>																
Burgenland	86	85	85	138	128	147	188	188	216	240	342	345	336	332	371	3.227
Kärnten	164	167	194	268	251	275	337	343	376	392	518	497	498	550	583	5.413
Niederösterreich	599	553	545	805	828	866	1.285	1.187	1.502	1.541	1.843	1.903	1.916	1.860	2.215	19.448
Oberösterreich	296	350	398	659	610	521	868	857	822	965	1.168	1.247	1.341	1.311	1.490	12.903
Salzburg	223	182	186	275	297	269	391	421	517	513	580	553	531	570	578	6.085
Steiermark	358	302	337	523	593	549	798	915	1.036	1.109	1.121	1.134	1.251	1.046	1.257	12.328
Tirol	233	234	224	331	338	319	465	457	560	510	723	625	593	639	776	7.027
Vorarlberg	117	132	125	159	195	170	280	268	263	267	293	293	328	287	327	3.503
Wien	546	550	512	884	1.039	963	1.043	1.324	1.368	1.426	1.700	1.811	2.168	2.045	2.273	19.652
<b>Zusammen</b>	<b>2.621</b>	<b>2.554</b>	<b>2.606</b>	<b>4.040</b>	<b>4.279</b>	<b>4.079</b>	<b>5.657</b>	<b>5.960</b>	<b>6.660</b>	<b>6.963</b>	<b>8.288</b>	<b>8.408</b>	<b>8.962</b>	<b>8.640</b>	<b>9.870</b>	<b>89.588</b>

## UNTERNEHMENSNEUGRÜNDUNGEN 1993 - 2007

natürliche Personen (EinzelunternehmerInnen): insgesamt und Frauenanteil  
nach Bundesländern

	1993	1994	1995	1996	1997	1998	1999	2000	2001	2002	2003	2004	2005	2006	2007	Neugründungen insgesamt 1993-2007 (kumuliert)
Burgenland	279	294	277	449	503	448	546	572	687	699	884	863	916	849	913	9.178
Kärnten	699	695	766	976	905	949	1.015	1.130	1.211	1.165	1.450	1.388	1.381	1.394	1.508	16.632
Niederösterreich	2.201	2.051	1.905	2.776	3.058	2.881	3.761	3.526	4.262	4.092	4.708	4.768	4.973	4.666	5.049	54.677
Oberösterreich	1.333	1.369	1.502	2.413	2.310	1.993	2.534	2.709	2.550	2.686	3.228	3.194	3.654	3.310	3.502	38.288
Salzburg	773	767	732	1.043	1.033	1.017	1.134	1.287	1.527	1.443	1.578	1.503	1.444	1.462	1.570	18.312
Steiermark	1.375	1.293	1.272	1.923	2.182	2.033	2.303	2.721	3.195	3.151	3.103	3.175	3.363	3.019	3.176	37.284
Tirol	835	920	847	1.255	1.305	1.237	1.382	1.462	1.703	1.587	2.013	1.805	1.698	1.770	2.089	21.908
Vorarlberg	520	633	547	644	774	742	879	877	770	783	848	814	818	738	797	11.184
Wien	1.810	1.837	1.810	3.318	3.747	3.220	3.442	4.032	4.169	4.357	4.818	6.405	6.879	6.020	6.182	62.046
<b>Zusammen</b>	<b>9.825</b>	<b>9.857</b>	<b>9.658</b>	<b>14.796</b>	<b>15.817</b>	<b>14.521</b>	<b>16.996</b>	<b>18.316</b>	<b>20.074</b>	<b>19.963</b>	<b>22.630</b>	<b>23.915</b>	<b>25.126</b>	<b>23.228</b>	<b>24.786</b>	<b>269.508</b>

### Frauenanteil in Prozent

Burgenland	30,7	29,1	30,9	30,7	25,4	32,8	34,4	32,9	31,4	34,3	38,7	40,0	36,7	39,1	40,6	35,2
Kärnten	23,5	24,0	25,3	27,4	27,8	29,0	33,2	30,4	31,0	33,6	35,7	35,8	36,1	39,5	38,7	32,5
Niederösterreich	27,2	27,0	28,6	29,0	27,1	30,1	34,2	33,7	35,2	37,7	39,1	39,9	38,5	39,9	43,9	35,6
Oberösterreich	22,2	25,6	26,5	27,3	26,4	26,1	34,3	31,6	32,2	35,9	36,2	39,0	36,7	39,6	42,5	33,7
Salzburg	28,8	23,7	25,4	26,3	28,7	26,5	34,5	32,7	33,9	35,6	36,8	36,8	36,8	39,0	36,8	33,2
Steiermark	26,0	23,3	26,5	27,2	27,2	27,0	34,7	33,6	32,4	35,2	36,1	35,7	37,2	34,6	39,6	33,1
Tirol	27,9	25,5	26,5	26,4	25,9	25,8	33,7	31,3	32,9	32,1	35,9	34,6	34,9	36,1	37,1	32,1
Vorarlberg	22,5	20,8	22,8	24,7	25,2	22,9	31,9	30,6	34,2	34,1	34,6	36,0	40,1	38,9	41,0	31,3
Wien	30,2	29,9	28,3	26,6	27,7	29,9	30,3	32,8	32,8	32,7	35,3	28,3	31,5	34,0	36,8	31,7
<b>Zusammen</b>	<b>26,7</b>	<b>25,9</b>	<b>27,0</b>	<b>27,3</b>	<b>27,1</b>	<b>28,1</b>	<b>33,3</b>	<b>32,5</b>	<b>33,2</b>	<b>34,9</b>	<b>36,6</b>	<b>35,2</b>	<b>35,7</b>	<b>37,2</b>	<b>39,8</b>	<b>33,2</b>

## UNTERNEHMENSNEUGRÜNDUNGEN 2007

natürliche Personen (EinzelunternehmerInnen) nach Geschlecht und Sparten  
(näherungsweise Schwerpunktzuordnung) <sup>1</sup>

	Insgesamt	natürliche Personen (EinzelunternehmerInnen)	
		Männer	Frauen
Gewerbe und Handwerk	9.001	5.004	3.997
Industrie	248	215	33
Handel	6.410	3.530	2.880
Bank und Versicherung	2	1	1
Transport und Verkehr	1.230	995	235
Tourismus und Freizeitwirtschaft	2.039	1.077	962
Information und Consulting	5.856	4.094	1.762
<b>alle Sparten</b>	<b>24.786</b>	<b>14.916</b>	<b>9.870</b>

<sup>1</sup> aufgrund der Tatsache, dass ein Teil der als Neugründungen identifizierten Kammermitglieder (zum Zeitpunkt der Auswertung) über Gewerbeberechtigungen verfügen, die in mehr als eine Sparte fallen, und der Tätigkeitsschwerpunkt nicht bekannt ist, kann eine Verteilung der Unternehmensneugründungen auf Sparten nur näherungsweise erfolgen; die Zuordnung der Unternehmensgründungen auf Sparten wurde deshalb anhand von ähnlichen Berechtigungsstrukturen bereits bestehender Unternehmen mit bekanntem Tätigkeitsschwerpunkt vorgenommen

## UNTERNEHMENSNEUGRÜNDUNGEN 2007

natürliche Personen (EinzelunternehmerInnen) nach Geschlecht und Sparten  
(Mehrfachzählung) <sup>2</sup>

	Insgesamt	natürliche Personen (EinzelunternehmerInnen)	
		Männer	Frauen
Gewerbe und Handwerk	9.484	5.358	4.126
Industrie	271	234	37
Handel	7.172	4.081	3.091
Bank und Versicherung	3	2	1
Transport und Verkehr	1.346	1.094	252
Tourismus und Freizeitwirtschaft	2.243	1.196	1.047
Information und Consulting	6.215	4.347	1.868
<b>alle Sparten</b>	<b>26.734</b>	<b>16.312</b>	<b>10.422</b>

<sup>2</sup> bei Kammermitgliedern, die über Gewerbeberechtigungen verfügen, die in mehr als eine Sparte fallen, besteht die Mitgliedschaft in jeder betroffenen Sparte (Mehrfachzählung)

## UNTERNEHMENSNEUGRÜNDUNGEN 2007

natürliche Personen (EinzelunternehmerInnen) nach Geschlecht nach Branchen (näherungsweise Schwerpunktzusordnung) *		MÄNNER	FRAUEN	Frauenanteil in %
151	Allgemeine Fachgruppe des Gewerbes	1.382	2.239	61,8
704	Unternehmensberatung und Informationstechnologie	1.593	523	24,7
702	Finanzdienstleister	1.277	475	27,1
310	Direktvertrieb	385	1.248	76,4
703	Werbung und Marktkommunikation	778	504	39,3
601	Gastronomie	533	445	45,5
107	Bauhilfsgewerbe	805	24	2,9
143	Chemisches Gewerbe und Denkmal-, Fassaden- und Gebäudereiniger	395	431	52,2
507	Güterbeförderungsgewerbe	635	164	20,5
608	Freizeitbetriebe	377	375	49,9
138	Fußpfleger, Kosmetiker und Masseur	95	644	87,1
318	Fahrzeughandel	571	97	14,5
327	Allgemeine Fachgruppe des Handels	376	245	39,5
314	Handelsagenten	342	116	25,3
301	Lebensmittelhandel	208	172	45,3
101	Bau	338	17	4,8
326	Versicherungsagenten	253	93	26,9
117	Elektro- und Alarmanlagentechnik sowie Kommunikationselektronik	291	9	3,0
308	Textilhandel	104	194	65,1
109	Tischler	280	12	4,1
144	Friseure	42	241	85,2
311	Lederwaren-, Spielwaren- und Sportartikelhandel	147	113	43,5
316	Eisen- und Hartwarenhandel	105	136	56,4
114	Schlosser, Landmaschinentechniker und Schmiede	233	6	2,5
602	Hotellerie	122	100	45,0
208	Audiovisions- und Filmindustrie	190	30	13,6
317	Handel mit Maschinen, Computersystemen, technischem und industriellem Bedarf	178	38	17,6
706	Druck	64	152	70,4
320	Radio- und Elektrohandel	158	44	21,8
506	Beförderungsgewerbe mit Personenkraftwagen	155	31	16,7
510	Garagen-, Tankstellen- und Servicestationsunternehmen	153	30	16,4
321	Holz- und Baustoffhandel	138	28	16,9
705	Technische Büros - Ingenieurbüros	145	17	10,5
142	Fotografen	117	41	25,9
106	Maler, Lackierer und Schilderhersteller	135	15	10,0
140	Gärtner und Floristen	86	54	38,6
306	Markt-, Straßen- und Wanderhandel	71	64	47,4
303	Handel mit Arzneimitteln, Drogerie- und Parfümeriewaren sowie Chemikalien und Farben	63	67	51,5
120	Mechatroniker	122	3	2,4

## UNTERNEHMENSNEUGRÜNDUNGEN 2007

natürliche Personen (EinzelunternehmerInnen) nach Geschlecht nach Branchen (näherungsweise Schwerpunktzusordnung) *		MÄNNER	FRAUEN	Frauenanteil in %
131	Bekleidungs-gewerbe	18	100	84,7
323	Einrichtungsfachhandel	75	37	33,0
701	Abfall- und Abwasserwirtschaft	93	17	15,5
116	Sanitär-, Heizungs- und Lüftungstechniker	104	4	3,7
304	Agrarhandel	76	32	29,6
315	Juwelen-, Uhren-, Kunst-, Antiquitäten- und Briefmarkenhandel	59	31	34,4
707	Immobilien- und Vermögenstreuhänder	54	35	39,3
307	Außenhandel	60	23	27,7
121	Kraftfahrzeugtechniker	78	1	1,3
322	Versandhandel und Warenhäuser	42	26	38,2
302	Tabaktrafikan-ten	36	29	44,6
104	Hafner, Platten- und Fliesenleger und Keramiker	57	4	6,6
709	Versicherungsmakler und Berater in Versicherungsangelegenheiten	43	13	23,2
708	Buch- und Medienwirtschaft	34	21	38,2
129	Tapezierer, Dekorateure und Sattler	41	12	22,6
108	Holzbau	46		0,0
139	Nahrungs- und Genußmittel-gewerbe	22	20	47,6
319	Foto-, Optik- und Medizinproduktehandel	28	13	31,7
123	Gold- und Silberschmiede, Juweliere und Uhrmacher	14	19	57,6
605	Reisebüros	15	15	50,0
105	Glaser	23	6	20,7
	Sonstige Fachgruppen	456	175	27,7
<b>Alle Fachgruppen zusammen</b>		<b>14.916</b>	<b>9.870</b>	<b>39,8</b>

\* aufgrund der Tatsache, dass ein Teil der als Neugründungen identifizierten Kammermitglieder (zum Zeitpunkt der Auswertung) über Gewerbeberechtigungen verfügen, die in mehr als eine Fachgruppe fallen, und der Tätigkeitsschwerpunkt nicht bekannt ist, kann eine Verteilung der Unternehmensneugründungen auf Fachgruppen nur näherungsweise erfolgen;

die Zuordnung der Unternehmensgründungen auf Fachgruppen wurde deshalb anhand von ähnlichen Berechtigungsstrukturen bereits bestehender Unternehmen mit bekanntem Tätigkeitsschwerpunkt vorgenommen

## UNTERNEHMENSNEUGRÜNDUNGEN 2007

natürliche Personen (EinzelunternehmerInnen) nach Geschlecht  
nach Branchen (Mehrfachzählung\*)

		MÄNNER	FRAUEN
101	Bau	378	20
102	Steinmetze	20	2
103	Dachdecker und Pflasterer	33	1
104	Hafner, Platten- und Fliesenleger und Keramiker	58	4
105	Glaser	23	6
106	Maler, Lackierer und Schilderhersteller	155	16
107	Bauhilfsgewerbe	895	30
108	Holzbau	48	0
109	Tischler	312	12
110	Karosseriebauer einschließlich Karosseriespengler und Karosserielackierer sowie Wagner	33	3
111	Bodenleger	31	0
112	Bildhauer, Binder, Bürsten- u. Pinselmacher, Drechsler, Korb- u. Möbelflechter sowie Spielzeughersteller	17	9
114	Schlosser, Landmaschinentechniker und Schmiede	263	7
115	Spengler und Kupferschmiede	33	1
116	Sanitär-, Heizungs- und Lüftungstechniker	113	5
117	Elektro- und Alarmanlagentechnik sowie Kommunikationselektronik	331	11
118	Kunststoffverarbeiter	8	0
119	Metalldesign, Oberflächendesign und Guss	16	15
120	Mechatroniker	162	3
121	Kraftfahrzeugtechniker	100	1
123	Gold- und Silberschmiede, Juweliere und Uhrmacher	16	20
124	Musikinstrumentenerzeuger	19	4
125	Kürschner, Handschuhmacher, Gerber, Präparatoren und Säckler	6	0
127	Schuhmacher und Orthopädienschuhmacher	5	4
128	Buchbinder, Kartonagewaren- und Etuierzeuger	2	4
129	Tapezierer, Dekorateure und Sattler	48	13
131	Bekleidungsgewerbe	21	109
133	Sticker, Stricker, Wirker, Weber, Posamentierer und Seiler	11	20
134	Müller	1	5
135	Bäcker	16	5
136	Konditoren (Zuckerbäcker)	9	9
137	Fleischer	20	2
138	Fußpfleger, Kosmetiker und Masseure	100	665
139	Nahrungs- und Genußmittelgewerbe	28	24
140	Gärtner und Floristen	106	59
142	Fotografen	131	47
143	Chemisches Gewerbe und Denkmal-, Fassaden- und Gebäudereiniger	501	444



## UNTERNEHMENSNEUGRÜNDUNGEN 2007

### natürliche Personen (EinzelunternehmerInnen) nach Geschlecht nach Branchen (Mehrfachzählung\*)

		MÄNNER	FRAUEN
144	Friseure	42	242
145	Textilreiniger, Wäscher und Färber	3	10
146	Rauchfangkehrer	7	0
147	Bestattung	4	3
149	Augenoptiker, Orthopädietechniker, Bandagisten und Hörgeräteakustiker	24	7
150	Zahntechniker	14	2
151	Allgemeine Fachgruppe des Gewerbes	1.605	2.371
	Gewerbe und Handwerk nicht näher spezifiziert	5	1
<b>Gewerbe und Handwerk</b>		<b>5.773</b>	<b>4.216</b>
201	Bergwerke und eisenerzeugende Industrie	0	0
202	Mineralölindustrie	0	0
203	Stein- und keramische Industrie	0	0
204	Glasindustrie	0	0
205	Chemische Industrie	0	0
206	Papierindustrie	0	0
207	Papier und Pappe verarbeitende Industrie	0	0
208	Audiovisions- und Filmindustrie	207	34
209	Bauindustrie	0	0
210	Holzindustrie	15	2
211	Nahrungs- und Genußmittelindustrie (Lebensmittelindustrie)	1	0
212	Ledererzeugende Industrie	0	0
213	Lederverarbeitende Industrie	0	0
214	Gießereindustrie	0	0
215	NE-Metallindustrie	0	0
216	Maschinen & Metallwaren	0	0
217	Fahrzeugindustrie	0	0
219	Elektro- und Elektronikindustrie	0	0
220	Textilindustrie	0	0
221	Bekleidungsindustrie	0	0
222	Gas- und Wärmeversorgungsunternehmen	11	1
	Industrie nicht näher spezifiziert	0	0
<b>Industrie</b>		<b>234</b>	<b>37</b>
301	Lebensmittelhandel	270	220
302	Tabaktrafikanter	45	54
303	Handel mit Arzneimitteln, Drogerie- und Parfumeriewaren sowie Chemikalien und Farben	85	105
304	Agrarhandel	95	42
305	Energiehandel	32	9
306	Markt-, Straßen- und Wanderhandel	81	69

## UNTERNEHMENSNEUGRÜNDUNGEN 2007

### natürliche Personen (EinzelunternehmerInnen) nach Geschlecht nach Branchen (Mehrfachzählung\*)

	MÄNNER	FRAUEN
307 Außenhandel	96	34
308 Textilhandel	145	229
309 Schuhhandel	12	24
310 Direktvertrieb	424	1.305
311 Lederwaren-, Spielwaren- und Sportartikelhandel	203	162
312 Papierhandel	23	20
314 Handelsagenten	413	139
315 Juwelen-, Uhren-, Kunst-, Antiquitäten- und Briefmarkenhandel	82	43
316 Eisen- und Hartwarenhandel	164	161
317 Handel mit Maschinen, Computersystemen, technischem und industriellem Bedarf	293	60
318 Fahrzeughandel	696	124
319 Foto-, Optik- und Medizinproduktehandel	42	16
320 Radio- und Elektrohandel	252	72
321 Holz- und Baustoffhandel	254	36
322 Versandhandel und Warenhäuser	68	34
323 Einrichtungsfachhandel	134	53
324 Sekundärrohstoffhandel, Recycling und Entsorgung	32	6
326 Versicherungsagenten	287	102
327 Allgemeine Fachgruppe des Handels	722	457
Handel nicht näher spezifiziert	12	8
<b>Handel</b>	<b>4.962</b>	<b>3.584</b>
401 Banken und Bankiers	0	0
402 Sparkassen	0	0
403 Kreditgenossenschaften nach dem System Schulze-Delitzsch	0	0
404 Raiffeisenbanken	0	0
405 Landes-Hypothekenbanken	0	0
406 Versicherungsunternehmungen	0	0
407 Kleine Versicherungsvereine auf Gegenseitigkeit	0	0
408 Lotterien	2	1
409 Pensionskassen	0	0
<b>Bank und Versicherung</b>	<b>2</b>	<b>1</b>
501 Schienenbahnen	0	0
502 Schifffahrtsunternehmungen	5	2
503 Luftfahrtunternehmungen	7	1
504 Seilbahnen	1	0
505 Spediteure	26	1
506 Beförderungsgewerbe mit Personenkraftwagen	174	40
507 Güterbeförderungsgewerbe	682	170
508 Autobusunternehmungen	3	0

## UNTERNEHMENSNEUGRÜNDUNGEN 2007

### natürliche Personen (EinzelunternehmerInnen) nach Geschlecht nach Branchen (Mehrfachzählung\*)

	MÄNNER	FRAUEN
509 Fahrschulen	7	3
510 Garagen-, Tankstellen- und Servicestationsunternehmungen	198	35
512 Allgemeine Fachgruppe des Verkehrs	9	3
Transport und Verkehr nicht näher spezifiziert	0	0
<b>Transport und Verkehr</b>	<b>1.112</b>	<b>255</b>
601 Gastronomie	603	484
602 Hotellerie	126	108
603 Private Krankenanstalten und Kurbetriebe	3	0
604 Bäder	8	14
605 Reisebüros	15	17
606 Kultur- und Vergnügungsbetriebe	14	6
607 Lichtspieltheater und Audiovisionsveranstalter	2	0
608 Freizeitbetriebe	448	426
Tourismus nicht näher spezifiziert	10	12
<b>Tourismus und Freizeitwirtschaft</b>	<b>1.229</b>	<b>1.067</b>
701 Abfall- und Abwasserwirtschaft	171	30
702 Finanzdienstleister	1.328	489
703 Werbung und Marktkommunikation	847	544
704 Unternehmensberatung und Informationstechnologie	1.683	550
705 Technische Büros, Ingenieurbüros	150	18
706 Druck	73	166
707 Immobilien- und Vermögenstreuhandler	58	37
708 Buch- und Medienwirtschaft	55	34
709 Versicherungsmakler und Berater in Versicherungsangelegenheiten	61	22
710 Telekommunikations- und Rundfunkunternehmungen	24	9
Information und Consulting nicht näher spezifiziert	1	1
<b>Information und Consulting</b>	<b>4.451</b>	<b>1.900</b>
<b>Alle Sparten zusammen</b>	<b>17.763</b>	<b>11.060</b>

\* Kammermitglieder, die (zum Zeitpunkt der Auswertung) über Gewerbeberechtigungen verfügen, die in mehr als eine Fachgruppe fallen, werden in allen betroffenen Fachgruppen mitgezählt



## UNTERNEHMENSNEUGRÜNDUNGEN 2007



natürliche Personen (EinzelunternehmerInnen)  
nach Altersgruppen und Geschlecht; Durchschnittsalter

Altersgruppe	insgesamt	Männer	Frauen	Frauenanteil in %
unter 20 Jahren	362	262	100	27,6
20 bis unter 30 Jahre	6.351	4.268	2.083	32,8
30 bis unter 40 Jahre	8.615	5.167	3.448	40,0
40 bis unter 50 Jahre	6.631	3.642	2.989	45,1
50 bis unter 60 Jahre	2.266	1.282	984	43,4
über 60 Jahre	561	295	266	47,4
<b>Zusammen</b>	<b>24.786</b>	<b>14.916</b>	<b>9.870</b>	<b>39,8</b>
Durchschnittsalter (Jahre)	36,9	36,0	38,1	

## UNTERNEHMENSNEUGRÜNDUNGEN 1993 - 2007

### Durchschnittsalter (EinzelunternehmerInnen) nach Bundesländern

	1993	1994	1995	1996	1997	1998	1999	2000	2001	2002	2003	2004	2005	2006	2007
Burgenland	34,5	34,2	35,6	36,0	36,6	36,5	36,7	35,7	35,7	35,4	36,0	36,9	37,2	37,4	37,6
Kärnten	34,3	34,9	35,1	36,3	35,6	36,8	37,1	36,0	35,7	36,1	37,1	37,5	38,9	37,5	37,8
Niederösterreich	34,1	34,2	35,9	36,4	36,7	36,5	38,2	35,9	35,4	36,6	37,1	36,8	37,4	37,0	37,5
Oberösterreich	33,5	34,9	35,0	36,3	35,3	36,2	36,6	35,0	34,8	35,9	36,8	36,7	37,7	37,0	37,1
Salzburg	34,4	34,3	35,7	37,3	36,0	36,4	36,6	36,1	35,3	35,6	36,4	36,4	37,2	36,9	36,7
Steiermark	34,2	34,6	34,6	35,8	35,6	35,8	36,0	35,2	34,2	35,6	36,0	36,0	36,2	35,8	35,7
Tirol	34,5	35,3	35,2	36,3	35,8	37,0	36,6	36,1	35,5	36,1	37,2	36,3	36,7	36,7	37,1
Vorarlberg	34,3	33,8	35,7	36,8	36,6	36,7	35,8	34,9	36,1	36,6	36,9	37,4	37,2	37,7	38,0
Wien	35,4	36,2	36,5	36,6	36,8	36,3	36,8	35,5	35,1	35,7	36,5	35,5	36,0	36,0	36,3
Zusammen	34,4	34,9	35,6	36,4	36,2	36,4	36,9	35,7	35,1	36,0	36,7	36,3	36,9	36,6	36,9

## Unternehmensneugründungen und Gründungsintensität 2007

Bundesland/Bezirk	Unternehmensneugründungen 2007	Einwohner 2007	Gründungsintensität (je 1.000 Einwohner)	Aktive Wirtschaftskammermitglieder (Ende 2006)	Gründungsintensität (WK-Mitglieder) *
<b>Österreich insgesamt</b>	<b>30.304</b>	<b>8.298.923</b>	<b>3,7</b>	<b>390.254</b>	<b>7,8</b>
<b>Burgenland</b>	<b>1.102</b>	<b>280.257</b>	<b>3,9</b>	<b>12.342</b>	<b>8,9</b>
Eisenstadt (Stadt+Umgebung)	243	53.861	4,5	2.745	8,9
Güssing	104	26.541	3,9	1.097	9,5
Jennersdorf	61	17.718	3,5	653	9,4
Mattersburg	144	38.358	3,7	1.647	8,7
Neusiedl am See	221	53.037	4,2	2.330	9,5
Oberpullendorf	118	37.473	3,1	1.574	7,5
Oberwart	211	53.269	4,0	2.296	9,2
<b>Kärnten</b>	<b>1.843</b>	<b>560.407</b>	<b>3,3</b>	<b>25.760</b>	<b>7,2</b>
Klagenfurt (Stadt)	429	92.397	4,6	5.682	7,6
Villach (Stadt)	203	58.480	3,5	3.079	6,6
Feldkirchen	93	30.524	3,0	1.365	6,8
Hermagor	59	19.317	3,0	847	7,0
Klagenfurt Land	183	58.035	3,1	2.481	7,4
Sankt Veit an der Glan	157	57.747	2,7	2.164	7,2
Spittal an der Drau	187	80.423	2,3	3.536	5,3
Villach Land	237	64.806	3,7	2.723	8,7
Völkermarkt	141	43.125	3,3	1.747	8,1
Wolfsberg	156	55.553	2,8	2.136	7,3
<b>Niederösterreich</b>	<b>6.037</b>	<b>1.589.580</b>	<b>3,8</b>	<b>68.950</b>	<b>8,8</b>
Amstetten	390	123.186	3,2	4.627	8,4
Baden	645	133.741	4,8	6.673	9,7
Bruck an der Leitha	178	41.760	4,3	1.623	11,0
Gänserndorf	333	92.565	3,6	3.415	9,8
Gmünd	92	38.977	2,4	1.508	6,1
Hollabrunn	148	50.242	2,9	1.738	8,5
Horn	112	31.863	3,5	1.318	8,5
Korneuburg	279	72.294	3,9	3.355	8,3
Krems (Stadt+Land)	258	78.811	3,3	3.294	7,8
Lilienfeld	79	27.003	2,9	1.110	7,1
Melk	226	76.207	3,0	2.910	7,8
Mistelbach	231	73.731	3,1	2.571	9,0
Mödling	670	111.726	6,0	7.181	9,3
Neunkirchen	284	86.697	3,3	3.323	8,6
Sankt Pölten (Stadt+Land)	495	147.044	3,4	6.210	8,0
Scheibbs	101	41.421	2,4	1.598	6,3
Tulln	285	67.809	4,2	2.901	9,8
Waidhofen an der Thaya	64	27.438	2,3	1.042	6,1
Wiener Neustadt (Stadt+Land)	487	113.789	4,3	5.219	9,3
Wien-Umgebung	580	108.749	5,3	5.632	10,3
Zwettl	97	44.527	2,2	1.702	5,7

\* Gründungen 2007 in % der aktiven Wirtschaftskammermitglieder (Ende 2006)

## Unternehmensneugründungen und Gründungsintensität 2007

Bundesland/Bezirk	Unternehmensneugründungen 2007	Einwohner 2007	Gründungsintensität (je 1.000 Einwohner)	Aktive Wirtschaftskammermitglieder (Ende 2006)	Gründungsintensität (WK-Mitglieder) *
<b>Oberösterreich</b>	<b>4.296</b>	<b>1.405.674</b>	<b>3,1</b>	<b>58.253</b>	<b>7,4</b>
Linz (Stadt)	642	188.894	3,4	9.281	6,9
Steyr (Stadt)	111	38.979	2,8	1.715	6,5
Wels (Stadt)	199	58.623	3,4	3.097	6,4
Braunau am Inn	296	96.577	3,1	3.510	8,4
Eferding	81	31.336	2,6	1.163	7,0
Freistadt	188	64.791	2,9	2.153	8,7
Gmunden	339	100.112	3,4	4.562	7,4
Grieskirchen	160	62.525	2,6	2.407	6,6
Kirchdorf an der Krems	162	55.780	2,9	2.431	6,7
Linz-Land	469	135.319	3,5	6.047	7,8
Perg	196	65.382	3,0	2.231	8,8
Ried im Innkreis	164	58.767	2,8	2.359	6,9
Rohrbach	119	57.532	2,1	1.884	6,3
Schärding	165	56.928	2,9	2.023	8,1
Steyr-Land	206	58.742	3,5	2.306	8,9
Urfahr-Umgebung	203	80.174	2,5	2.885	7,0
Vöcklabruck	391	129.463	3,0	5.359	7,3
Wels-Land	208	65.750	3,2	2.840	7,3
<b>Salzburg</b>	<b>1.943</b>	<b>529.574</b>	<b>3,7</b>	<b>29.150</b>	<b>6,7</b>
Salzburg (Stadt)	597	149.018	4,0	9.253	6,4
Hallein	176	56.038	3,1	2.700	6,5
Salzburg-Umgebung	550	139.548	3,9	7.488	7,3
Sankt Johann im Pongau	279	78.729	3,5	4.148	6,7
Tamsweg	55	21.138	2,6	918	6,0
Zell am See	286	85.103	3,4	4.643	6,2
<b>Steiermark</b>	<b>3.730</b>	<b>1.203.918</b>	<b>3,1</b>	<b>53.383</b>	<b>7,0</b>
Graz (Stadt)	1.032	247.698	4,2	13.516	7,6
Bruck an der Mur	165	63.629	2,6	2.547	6,5
Deutschlandsberg	185	61.282	3,0	2.698	6,9
Feldbach	187	67.626	2,8	2.489	7,5
Fürstenfeld	73	23.027	3,2	1.175	6,2
Graz-Umgebung	454	138.854	3,3	6.262	7,2
Hartberg	190	67.478	2,8	2.715	7,0
Judenburg	107	46.429	2,3	1.838	5,8
Knittelfeld	74	29.406	2,5	1.082	6,8
Leibnitz	220	76.650	2,9	3.279	6,7
Leoben	150	65.281	2,3	2.440	6,1
Liezen	259	81.482	3,2	3.925	6,6
Mürzzuschlag	111	41.443	2,7	1.540	7,2
Murau	68	30.510	2,2	1.177	5,8
Radkersburg	49	23.433	2,1	954	5,1
Voitsberg	136	52.906	2,6	2.261	6,0
Weiz	272	86.784	3,1	3.485	7,8

\* Gründungen 2007 in % der aktiven Wirtschaftskammermitglieder (Ende 2006)



## Unternehmensneugründungen und Gründungsintensität 2007

Bundesland/Bezirk	Unternehmensneugründungen 2007	Einwohner 2007	Gründungsintensität (je 1.000 Einwohner)	Aktive Wirtschaftskammermitglieder (Ende 2006)	Gründungsintensität (WK-Mitglieder) *
<b>Tirol</b>	<b>2.432</b>	<b>700.427</b>	<b>3,5</b>	<b>35.469</b>	<b>6,9</b>
Innsbruck-Stadt	442	117.693	3,8	6.777	6,5
Imst	143	55.603	2,6	2.617	5,5
Innsbruck-Land	583	162.453	3,6	7.232	8,1
Kitzbühel	281	61.456	4,6	4.005	7,0
Kufstein	380	98.497	3,9	4.929	7,7
Landeck	116	44.287	2,6	2.302	5,0
Lienz	143	50.624	2,8	2.087	6,8
Reutte	100	31.913	3,1	1.618	6,2
Schwaz	246	77.901	3,2	3.902	6,3
<b>Vorarlberg</b>	<b>943</b>	<b>364.940</b>	<b>2,6</b>	<b>17.063</b>	<b>5,5</b>
Bludenz	134	62.132	2,2	2.834	4,7
Bregenz	343	125.029	2,7	5.879	5,8
Dornbirn	232	79.713	2,9	4.135	5,6
Feldkirch	235	98.066	2,4	4.215	5,6
<b>Wien</b>	<b>7.978</b>	<b>1.664.146</b>	<b>4,8</b>	<b>89.884</b>	<b>8,9</b>
Wien 1., Innere Stadt	300	17.221	17,4	6.185	4,8
Wien 2., Leopoldstadt	490	95.238	5,1	4.828	10,1
Wien 3., Landstraße	480	84.360	5,7	5.788	8,3
Wien 4., Wieden	209	30.237	6,9	2.954	7,1
Wien 5., Margareten	337	52.296	6,5	3.130	10,8
Wien 6., Mariahilf	269	29.523	9,1	3.118	8,6
Wien 7., Neubau	282	29.930	9,4	3.602	7,8
Wien 8., Josefstadt	153	23.892	6,4	2.134	7,2
Wien 9., Alsergrund	227	39.333	5,8	3.338	6,8
Wien 10., Favoriten	704	169.578	4,2	6.046	11,6
Wien 11., Simmering	290	82.906	3,5	2.766	10,5
Wien 12., Meidling	392	85.099	4,6	3.841	10,2
Wien 13., Hietzing	181	51.120	3,5	2.680	6,8
Wien 14., Penzing	329	83.201	3,9	3.692	8,9
Wien 15., Rudolfshiem-Fünfhaus	438	70.490	6,2	4.007	10,9
Wien 16., Ottakring	486	93.722	5,2	4.318	11,3
Wien 17., Hernals	265	52.563	5,0	2.797	9,5
Wien 18., Währing	239	47.391	5,0	2.774	8,6
Wien 19., Döbling	298	67.773	4,4	3.656	8,1
Wien 20., Brigittenau	301	82.121	3,7	3.138	9,6
Wien 21., Floridsdorf	404	137.186	2,9	4.797	8,4
Wien 22., Donaustadt	527	148.980	3,5	5.400	9,8
Wien 23., Liesing	379	89.986	4,2	4.895	7,7

\* Gründungen 2007 in % der aktiven Wirtschaftskammermitglieder (Ende 2006)

**Anmerkung:** Aufgrund von Mehrfachzählungen auf Bezirksebene (bei Standorten von Kammermitgliedern in mehreren Bezirken) ist die Zahl der aktiven WK-Mitglieder mit 390.300 um 22.500 höher als ohne Mehrfachzählung (367.800)

**Quelle:** WKO, STATISTIK AUSTRIA (Wohnbevölkerung zu Jahresbeginn gemäß Bevölkerungsregister)