

DIE ZEHN HÄUFIGSTEN LEHRBERUFE 2012

Mädchen

Lehrberuf	Anzahl	Anteil an den weiblichen Lehrlingen insgesamt, in %
1. Einzelhandel 1)	10.964	25,4
2. Bürokauffrau	5.273	12,2
3. Friseurin und Perückenm. (Stylisten)	4.424	10,3
4. Restaurantfachfrau	1.659	3,8
5. Köchin	1.600	3,7
6. Gastronomiefachfrau	1.204	2,8
7. Pharmaz.-kaufmännische Assistenz	1.190	2,8
8. Hotel- und Gastgewerbeassistentin	1.164	2,7
9. Verwaltungsassistentin	1.049	2,4
10. Großhandelskauffrau	783	1,8
Summe "TOP-10"	29.310	68,0
Insgesamt	43.134	100,0

Burschen

Lehrberuf	Anzahl	Anteil an den männlichen Lehrlingen insgesamt, in %
1. Metalltechnik 2)	11.212	13,7
2. Elektrotechnik 2)	8.852	10,8
3. Kraftfahrzeugtechnik 2)	7.837	9,5
4. Installations- und Gebäudetechnik 2)	4.897	6,0
5. Einzelhandel1)	4.887	6,0
6. Tischlerei 3)	3.639	4,4
7. Koch	3.055	3,7
8. Maurer	2.967	3,6
9. Maler und Beschichtungstechniker 4)	1.912	2,3
10. Mechatronik	1.662	2,0
Summe "TOP-10"	50.920	62,0
Insgesamt	82.094	100,0

- 1) Einzelhandel mit allen Schwerpunkten
 2) Modullehrberuf inklusive Vorgängerlehrberufe
 3) Tischlerei inklusive Tischlereitechnik mit allen Schwerpunkten
 4) Maler und Beschichtungstechniker mit allen Schwerpunkten (inklusive Vorgängerlehrberuf Maler und Anstreicher)

LEHRBETRIEBE UND LEHRLINGE NACH SPARTEN AM 31.12.2012

SPARTE	Lehrbetriebe1)		Lehrlinge	
	absolut	in %	absolut	in %
Gewerbe und Handwerk	19.533	55,4	54.392	43,4
Industrie	1.399	4,0	16.056	12,8
Handel	5.343	15,2	18.804	15,0
Bank und Versicherung	278	0,8	1.333	1,1
Transport und Verkehr	453	1,3	2.801	2,2
Tourismus und Freizeitwirtschaft	3.949	11,2	11.304	9,0
Information und Consulting	1.541	4,4	2.745	2,2
Nichtkammer 2)	2.641	7,5	8.272	6,6
Summe der Ausbildungsbetriebe	35.137	99,7	115.707	92,4
Überbetriebliche Lehrausbildung 3)	119	0,3	9.521	7,6
INSGESAMT	35.256 1)	100,0	125.228 4)	100,0

SPARTE	auf 1 Lehrbetrieb entfallen ... Lehrlinge		
	2010	2011	2012
Gewerbe und Handwerk	2,8	2,8	2,8
Industrie	11,3	11,5	11,5
Handel	3,3	3,4	3,5
Bank und Versicherung	4,4	4,5	4,8
Transport und Verkehr	5,8	5,9	6,2
Tourismus und Freizeitwirtschaft	2,8	2,8	2,9
Information und Consulting	1,8	1,8	1,8
Nichtkammer 2)	3,2	3,1	3,1
Summe der Ausbildungsbetriebe	3,2	3,2	3,3
Überbetriebliche Lehrausbildung 3)	53,6	79,1	80,0
INSGESAMT	3,5	3,7	3,7

1) Eine Zählung der Lehrbetriebe nach Kammermitgliedschaften würde eine Summe von 33.732 Lehrbetrieben ergeben. (Dies entspricht einer Einmalzählung des Mitglieds pro Bundesland.) Zu beachten ist allerdings, dass ein Kammermitglied mit Standorten in mehreren Bundesländern bis zu neun Mal in dieser Summe enthalten sein kann.

2) Nicht der Kammer der gewerblichen Wirtschaft zugehörige Betriebe (z.B.: Rechtsanwälte, Magistrate, usw.)

3) Ausbildungseinrichtungen nach dem Berufsausbildungsgesetz (z.B.: Überbetriebliche Lehrausbildungen im Auftrag des AMS, selbständige Ausbildungseinrichtungen).

4) Davon haben 5.741 Jugendliche einen Ausbildungsplatz in der integrativen Berufsausbildung. (4.237 in verlängerten Lehrausbildungen und 1.504 in Teilqualifizierungen, davon werden 3.521 in Unternehmungen und 2.220 in Einrichtungen ausgebildet.)



LEHRLINGE IN ÖSTERREICH

Ergebnisse der Lehrlingsstatistik der Wirtschaftskammern Österreichs

Stand: 31.12.2012



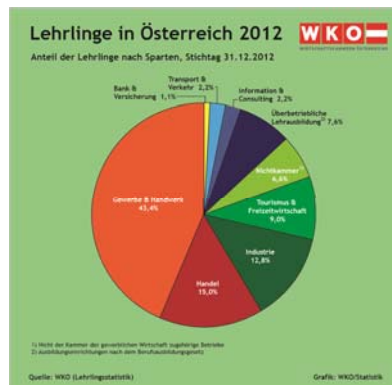
LEHRLINGE NACH BUNDESLÄNDERN

Bundesland	Lehrlingsstand am 31.12.2012		Veränderungen zum Vorjahr	
	absolut	in %	absolut	in %
Burgenland	2.798	2,2	- 128	- 4,4
Kärnten	8.798	7,0	- 169	- 1,9
Niederösterreich	19.171	15,3	- 236	- 1,2
Oberösterreich	26.703	21,3	- 658	- 2,4
Salzburg	9.787	7,8	- 275	- 2,7
Steiermark	18.264	14,6	- 647	- 3,4
Tirol	12.525	10,0	- 412	- 3,2
Vorarlberg	8.104	6,5	- 136	- 1,7
Wien	19.078	15,2	- 189	- 1,0
ÖSTERREICH	125.228 3)	100,0	- 2.850	- 2,2

LEHRLINGE NACH SPARTEN

Sparte	Lehrlingsstand am 31.12.2012		Veränderungen zum Vorjahr	
	absolut	in %	absolut	in %
Gewerbe und Handwerk	54.392	43,4	- 1.685	- 3,0
Industrie	16.056	12,8	- 217	- 1,3
Handel	18.804	15,0	- 110	- 0,6
Bank und Versicherung	1.333	1,1	+ 26	+ 2,0
Transport und Verkehr	2.801	2,2	+ 10	+ 0,4
Tourismus und Freizeitwirtschaft	11.304	9,0	- 536	- 4,5
Information und Consulting	2.745	2,2	- 64	- 2,3
Nichtkammer 1)	8.272	6,6	- 307	- 3,6
Summe der Ausbildungsbetriebe	115.707	92,4	- 2.883	- 2,4
Überbetriebliche Lehrausbildung 2)	9.521	7,6	+ 33	+ 0,3
INSGESAMT	125.228 3)	100,0	- 2.850	- 2,2

- 1) Nicht der Kammer der gewerblichen Wirtschaft zugehörige Betriebe (z.B.: Rechtsanwälte, Magistrate, usw.)
 2) Ausbildungseinrichtungen nach dem Berufsausbildungsgesetz (z.B. Überbetriebliche Lehrausbildungen im Auftrag des AMS, selbständige Ausbildungseinrichtungen).
 3) Davon haben 5.741 Jugendliche einen Ausbildungsplatz in der integrativen Berufsausbildung. (4.237 in verlängerten Lehrausbildungen und 1.504 in Teilqualifizierungen, davon werden 3.521 in Unternehmungen und 2.220 in Einrichtungen ausgebildet.)



© Wirtschaftskammern Österreichs

LEHRLINGE NACH SPARTEN, LEHRJAHREN UND GESCHLECHT

Sparte	insgesamt			1. Lehrjahr		2. Lehrjahr		3. Lehrjahr		4. Lehrjahr	
	z	m	w	m	w	m	w	m	w	m	w
Gewerbe und Handwerk	54.392	43.444	10.948	12.116	3.589	12.745	3.631	12.301	3.300	6.282	428
Industrie	16.056	13.581	2.475	3.712	699	3.846	803	3.418	711	2.605	262
Handel	18.804	6.332	12.472	2.085	4.033	2.205	4.359	1.989	4.034	53	46
Bank und Versicherung	1.333	647	686	178	186	259	242	208	258	2	0
Transport und Verkehr	2.801	2.038	763	561	207	593	243	585	286	299	27
Tourismus und Freizeitwirtschaft	11.304	5.202	6.102	1.715	1.978	1.647	1.955	1.590	1.849	250	320
Information und Consulting	2.745	1.540	1.205	393	300	458	452	440	387	249	66
Nichtkammer 1)	8.272	3.418	4.854	919	1.391	982	1.742	1.035	1.655	482	66
Summe der Ausbildungsbetriebe	115.707	76.202	39.505	21.679	12.383	22.735	13.427	21.566	12.480	10.222	1.215
Überbetriebliche Lehrausbildung 2)	9.521	5.892	3.629	2.441	1.708	1.557	945	1.397	859	497	117
INSGESAMT	125.228 3)	82.094	43.134	24.120	14.091	24.292	14.372	22.963	13.339	10.719	1.332

LEHRLINGE NACH BUNDESLÄNDERN, LEHRJAHREN UND GESCHLECHT

Bundesland	insgesamt			1. Lehrjahr		2. Lehrjahr		3. Lehrjahr		4. Lehrjahr	
	z	m	w	m	w	m	w	m	w	m	w
Burgenland	2.798	1.978	820	624	282	571	272	521	241	262	25
Kärnten	8.798	5.633	3.165	1.647	1.075	1.690	1.017	1.584	973	712	100
Niederösterreich	19.171	13.534	5.637	4.077	1.908	3.944	1.840	3.785	1.686	1.728	203
Oberösterreich	26.703	17.470	9.233	4.933	2.929	5.092	3.123	4.788	2.846	2.657	335
Salzburg	9.787	6.201	3.586	1.718	1.096	1.896	1.231	1.774	1.178	813	81
Steiermark	18.264	12.005	6.259	3.490	2.046	3.531	2.040	3.305	1.924	1.679	249
Tirol	12.525	8.251	4.274	2.506	1.406	2.449	1.430	2.312	1.343	984	95
Vorarlberg	8.104	5.331	2.773	1.563	868	1.625	1.000	1.475	819	668	86
Wien	19.078	11.691	7.387	3.562	2.481	3.494	2.419	3.419	2.329	1.216	158
ÖSTERREICH	125.228 3)	82.094	43.134	24.120	14.091	24.292	14.372	22.963	13.339	10.719	1.332

DEMOGRAPHISCHE ENTWICKLUNG 4)

Ende Schulpflicht	Anzahl der 15-jährigen im Jahresdurchschnitt 5)	Veränderung gegenüber Vorjahr		Anzahl der Lehrlinge im 1. Lehrjahr	Veränderung gegenüber Vorjahr		Anteil der Lehrlinge im 1. Lehrjahr an der Anzahl der 15-jährigen
		absolut	in %		absolut	in %	
1990	94.375	-	-	44.845	-	-	47,5
1995	92.640	-	-	37.343	-	-	40,3
2000	94.577	- 646	- 0,7	38.518	+ 91	+ 0,2	40,7
2001	94.013	- 564	- 0,6	37.371	- 1.147	- 3,0	39,8
2002	93.927	- 86	- 0,1	36.128	- 1.243	- 3,3	38,5
2003	95.829	+ 1.902	+ 2,0	35.454	- 674	- 1,9	37,0
2004	96.982	+ 1.153	+ 1,2	35.944	+ 490	+ 1,4	37,1
2005	97.547	+ 565	+ 0,6	38.552	+ 2.608	+ 7,3	39,5
2006	99.509	+ 1.962	+ 2,0	39.400	+ 848	+ 2,2	39,6
2007	100.434	+ 925	+ 0,9	41.176	+ 1.776	+ 4,5	41,0
2008	99.720	- 714	- 0,7	40.265	- 911	- 2,2	40,4
2009	97.890	- 1.830	- 1,8	39.605	- 660	- 1,6	40,5
2010	94.760	- 3.130	- 3,2	39.761	+ 156	+ 0,4	42,0
2011	93.624	- 1.136	- 1,2	39.467	- 294	- 0,7	42,2
2012	92.400	- 1.224	- 1,3	38.211	- 1.256	- 3,2	41,4

4) Für die Darstellung der demografischen Entwicklung und der Lehrlingsquote werden ab sofort - abweichend zu früheren Darstellungen - die Anzahl der 15-jährigen und die Anzahl der Lehrlinge im ersten Lehrjahr herangezogen.

5) Bevölkerungsstatistik, STATISTIK AUSTRIA (2012: vorläufige Daten)